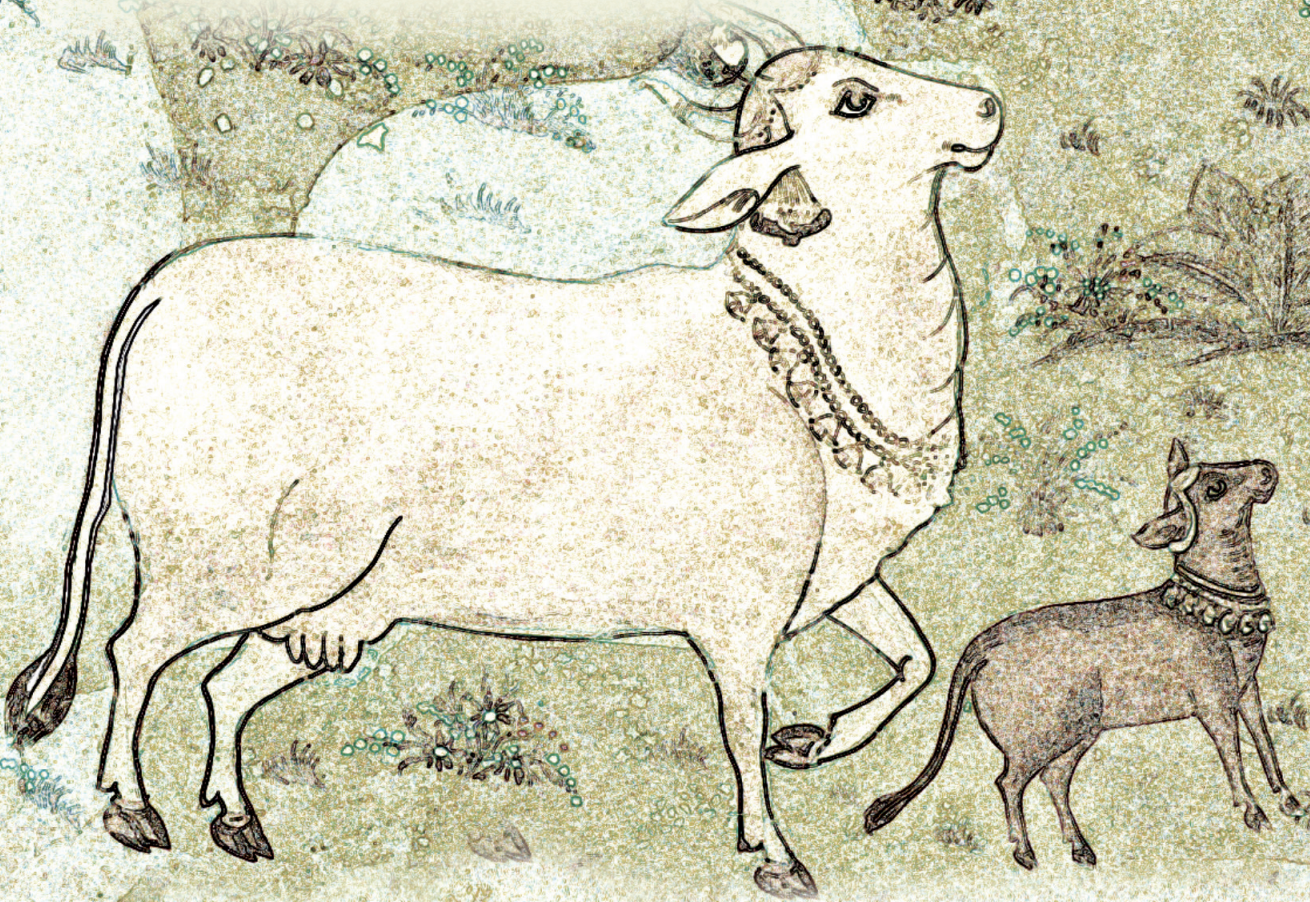


ନିଜ ଗୋସମ୍ପଦକୁ ବୁଝିବା



ଅଧିକ ଯତ୍ନ ଅଧିକ ଦୁଗ୍ଧ



**NATIONAL
DAIRY
DEVELOPMENT
BOARD**



आ गावो अम्मनुत भद्रमक्रन्त्सीदन्तु गोष्ठे रणयन्त्वस्मे ।
प्रजावतीः पुरुरूपा इह स्युरिन्द्राय पूर्वीरुषसो दुहानाः ॥

यूयं गावो मेदयथा कृशं चिदश्रीरं चित् कृणुथा सुप्रतीकम् ।
भद्रं गृहं कृणुथ भद्रवाचो बृहद वोवय उच्यते सभासु ॥

अथर्ववेद

ହେ ଗାଈ ! ତୁମର ଦୁଗ୍ଧ ଓ ଘିଅ ଦୁର୍ଗଳକୁ ହୃଷ୍ଟପୁଷ୍ଟ ବନାଏ ଏବଂ ରୋଗ
ପୀଡ଼ିତକୁ ସୁସ୍ଥିତା ପ୍ରଦାନ କରେ । ତୁମର ପବିତ୍ର ସ୍ଵର ଉଚ୍ଚାରଣ ମାତ୍ରେ ଆତ୍ମା ଘରର
ବାତାବରଣ ପବିତ୍ର ହୁଏ । ତୁମର ଗୌରବ ଗାଥା ସଙ୍କଳନରେ ଚର୍ଚ୍ଚିତ ହୁଏ ।

—ଅଥର୍ବବେଦ





ପରିଚୟ

ରାଷ୍ଟ୍ରୀୟ ଡାଏରୀ ବିକାଶ ବୋର୍ଡ଼ ସଦୈବ ଗରିବ ଓ ନାମମାତ୍ର ଚାଷୀମାନଙ୍କ ଉନ୍ନତି ପାଇଁ କାମ କରିଆସିଛି, ଯେଉଁମାନେ ଆମ ଦେଶର ବଡ଼ ପରିମାଣରେ ଦୁଗ୍ଧ ଉତ୍ପାଦକ । ଏହି ଚାଷୀମାନେ ସାଧାରଣତଃ ଗୋଟିଏ ବା ଦୁଇଟି ଦୁଗ୍ଧ ଦେଉଥିବା ପଶୁ ରଖନ୍ତି ଯାହାର ଦୁଗ୍ଧରୁ ହେଉଥିବା ଆୟ ଉପରେ ସେମାନଙ୍କ ଜୀବିକା ନିର୍ବାହ କରନ୍ତି । ଲାଭଦାୟକ ଦୁଗ୍ଧ ଉଦ୍ୟୋଗରେ ସୁସ୍ଥ ପଶୁର ମହତ୍ତ୍ୱ ଉପରେ ଯେତେ କହିଲେ କମ୍ ହେବ । ଏହି ବିଚାର ଧାରା ନିମିତ୍ତ ରାଷ୍ଟ୍ରୀୟ ଡାଏରୀ ବିକାଶ ବୋର୍ଡ଼, “ପଶୁପାଳନ ନିଦ୍ଦେଶିକା” ପୁସ୍ତିକା ପ୍ରକାଶ କରିଛନ୍ତି, ଯେଉଁଥିରେ ପଶୁ ସ୍ୱାସ୍ଥ୍ୟ, ପ୍ରଜନନ, ପୋଷଣ, ପଶୁ ଚାରା ଉତ୍ପାଦନ ଏବଂ ସଂରକ୍ଷଣ ସମ୍ବନ୍ଧିତ ସମସ୍ତ ମୌଳିକ ତଥ୍ୟ ରହିଛି ।

ବୈଜ୍ଞାନିକ ପ୍ରଣାଳୀରେ ଦୁଗ୍ଧ ଉତ୍ପାଦନ ପାଇଁ ପଶୁ ପାଳନର ମୌଳିକ ଜ୍ଞାନ ଛଡା, ଦୁଗ୍ଧ ଚାଷୀମାନେ ମଧ୍ୟ ବିଭିନ୍ନ ସମୟରେ ସେମାନଙ୍କ ପଶୁମାନଙ୍କ ଦ୍ୱାରା ବହନ କରାଯାଉଥିବା ବିଭିନ୍ନ ସୂଚକଗୁଡ଼ିକ ବୁଝିବା ଅତି ଗୁରୁତ୍ୱପୂର୍ଣ୍ଣ, ଯାହାକୁ ଯଦି ଠିକ୍ ଭାବେ ଭାଷାନ୍ତର କରାଯାଏ ତେବେ ପରିଚାଳନା, ଖାଦ୍ୟ ଦେବା, ସ୍ୱାସ୍ଥ୍ୟ, ସ୍ୱାସ୍ଥ୍ୟରକ୍ଷା ଅଭ୍ୟାସ, ସମସ୍ୟାର ସ୍ତର ଇତ୍ୟାଦି ଉପରେ ମହତ୍ତ୍ୱପୂର୍ଣ୍ଣ ତଥ୍ୟ ମିଳିଥାଏ । ଏହି କାରଣରୁ “ନିଜ ଗୋସମ୍ପଦକୁ ବୁଝିବା” ପୁସ୍ତିକାରେ ଏହି ସହଜରେ ଉପେକ୍ଷ ହୋଇଯାଉଥିବା ଚିହ୍ନଗୁଡ଼ିକ ଉପରେ ଏକ ସଚେତନତା ସୃଷ୍ଟି କରିବା ଲକ୍ଷ୍ୟରେ ବିକାଶ କରାଯାଇଛି ଯାହାଦ୍ୱାରା କ୍ଷତି ହେବାକୁ ରୋକିବା ପାଇଁ ଆବଶ୍ୟକୀୟ ସୁଧାରାତ୍ମକ ପଦକ୍ଷେପ ନିଆଯାଇପାରିବ । ଯାହା ବିଭିନ୍ନ ସମୟରେ ପ୍ରଲୟଙ୍କାରୀ ହୋଇପାରେ । ଏହି ପୁସ୍ତିକା ଦୁଗ୍ଧ ଚାଷୀମାନଙ୍କ ପାଇଁ ଲାଭଦାୟକ ଯିଏ ନିରନ୍ତର ସେମାନଙ୍କ ପଶୁପାଳନରେ ସୁଧାର କରିବା ପାଇଁ ପ୍ରୟାସ କରୁଛନ୍ତି ।

ବିଷୟ ସୂଚୀ

ସଂକ୍ଷେପରେ	1
1. ସ୍ୱାସ୍ଥ୍ୟ ସଙ୍କେତ	2
2. ଶାରୀରିକ କ୍ରିୟା ସଙ୍କେତ	3
3. କ୍ରିୟାକଳାପ ଚକ୍ର	8
4. ବାଛୁରୀ ଜନ୍ମ ସଙ୍କେତ	9
(i) ପ୍ରଥମ ଅବସ୍ଥା : ବାଛୁରୀ ଜନ୍ମ ଦେବା ପୂର୍ବ ସଙ୍କେତ (ବାଛୁରୀ ଜନ୍ମ ଦେବାର ୨୪ ଘଣ୍ଟା ପୂର୍ବରୁ)	9
(ii) ଦ୍ୱିତୀୟ ଅବସ୍ଥା : ବାଛୁରୀ ଜନ୍ମ ଦେବା ସଙ୍କେତ (୩୦ ମିନିଟ୍‌ରୁ ୪ ଘଣ୍ଟା)	10
(iii) ତୃତୀୟ ଅବସ୍ଥା : ପ୍ଲାସେଣ୍ଟା (ଫୁଲ) ବାହାରିବା (୩-୮ ଘଣ୍ଟା)	10
5. ସୁସ୍ଥ ନବଜାତ ବାଛୁରୀର ସଙ୍କେତ	11
6. ପାଦ ଓ ଗତି ସମ୍ବନ୍ଧିତ ସଙ୍କେତ	13
7. ଆହାର ସଙ୍କେତ	15
8. ସ୍ୱାସ୍ଥ୍ୟ ରକ୍ଷା ଏବଂ ପହ୍ନା ସ୍ୱାସ୍ଥ୍ୟ ସଙ୍କେତ	16
9. ତାପ ପ୍ରତିବଳ ସଙ୍କେତ	17
10. ଗୃହ ନିର୍ମାଣ ସଙ୍କେତ	17
11. ପ୍ରତିବଳ ଏବଂ କଷ୍ଟ ସମୟରେ ପଶୁ ସ୍ୱାସ୍ଥ୍ୟ ଉପଦ୍ୱନ୍ ସର	19
(A) ଶରୀର ଅବସ୍ଥା ସ୍କୋର (ବିସିଏସ୍)	20
(B) ରୁମେନ୍ ଫିଲ୍ ସ୍କୋର	20
(C) ଗତି ସ୍କୋର	21
(D) ଗୋଡ଼ ସ୍କୋର	22
(E) ଖତ ସାମଗ୍ରୀ ସ୍କୋର	22
(F) ଖତର ପାଚନଶକ୍ତି ସ୍କୋର	23
(G) ଚିର ଅଗର ସ୍କୋର	23
(H) ସ୍ୱାସ୍ଥ୍ୟରକ୍ଷା ସ୍କୋର	24

ସଂକ୍ଷେପରେ

ପଶୁମାନେ ନିଜର ସ୍ୱାସ୍ଥ୍ୟ ବିଷୟରେ ଅନେକ ସଙ୍କେତ ଦ୍ୱାରା ଜଣାଇବାକୁ ସକ୍ଷମ ଥାଆନ୍ତି ଯାହା ଚାଷୀ ଜାଣିପାରେ ବା ଅଜାଣିପାରେ ଭଳି ବା ଖରାପ ବୋଲି ବୁଝିଥାଆନ୍ତି । ଏହି ସଙ୍କେତ ଯାହା କି ସମୟ ଅନୁସାରେ ପରୀକ୍ଷା କରାଯାଇଛି ଓ ମାପ ଯୋଗ୍ୟ ତାହା ଚାଷୀର ପଶୁ ସ୍ୱାସ୍ଥ୍ୟ ଓ କଲ୍ୟାଣ ସମ୍ପର୍କିତ ଆୟତ୍ତାନ ପଶୁର ଅବସ୍ଥାକୁ ଅଧିକ ସ୍ଥିର ଓ ସଠିକ୍ ଭାବେ ବୁଝି ବିକାଶ କରିବାରେ ଏକ ଗୁରୁତ୍ୱପୂର୍ଣ୍ଣ ମାଲିଲଖୁଣ୍ଟୁ । ବିଭିନ୍ନ ପ୍ରକାର ସଙ୍କେତ ପରିଚାଳନାର ଭିନ୍ନ ଭିନ୍ନ ଅଭିମୁଖତା ପ୍ରତିଫଳିତ କରିଥାଏ ଯେପରି ଆହାର, ଗୃହନିର୍ମାଣ, ଜ୍ଞାନ ଉପଲବ୍ଧତା, ନିୟମିତ କାର୍ଯ୍ୟକ୍ରମ, ସ୍ୱାସ୍ଥ୍ୟ, ସ୍ୱାସ୍ଥ୍ୟ ରକ୍ଷା ଏବଂ ସାମାନ୍ୟ ଶାରୀରିକ କ୍ରିୟାରେ ପରିବର୍ତ୍ତନ, କୌଣସି ବ୍ୟତିକ୍ରମ ଯାହାକୁ ଗୁରୁତର ଭାବେ ଦେଖିବା ଓ ପଶୁ ଚିକିତ୍ସା ବ୍ୟବସ୍ଥା କରାଇବା ଉଚିତ୍ । ଏହି ପ୍ରକାର ସଙ୍କେତ ଏବଂ ସେଗୁଡ଼ିକର ପ୍ରାସଙ୍ଗିକତାର ସାରାଂଶ ତାଲିକା ତଳେ ଦିଆଯାଇଛି ।

କ୍ରମିକ	ସଙ୍କେତ	ପ୍ରାସଙ୍ଗିକତା
୧.	ସ୍ୱାସ୍ଥ୍ୟ	ଆହାର ଏବଂ ପରିଚାଳନା ଅଭ୍ୟାସଗୁଡ଼ିକୁ ସୂଚାଏ
୨.	ଶାରୀରିକ କ୍ରିୟା	ସାଧାରଣ ସ୍ୱାସ୍ଥ୍ୟ, ଆହାର ଅଭ୍ୟାସ, ରୋଗ, ପାଚନ ଅବସ୍ଥା, ଗରମ କିମ୍ବା ଥଣ୍ଡା ପ୍ରତିବଳ, ନିୟମିତ କାର୍ଯ୍ୟକ୍ରମରେ ପରିବର୍ତ୍ତନ, ପୋଷକ ତତ୍ତ୍ୱର ଅଭାବ, ଗୃହ ନିର୍ମାଣ, କୀଟ ଭୟ ଇତ୍ୟାଦିକୁ ସୂଚାଏ ।
୩.	ଶରୀର ଅବସ୍ଥା	ସାଧାରଣ ସ୍ୱାସ୍ଥ୍ୟ ଯାହାକି ଗର୍ଭାବସ୍ଥା, ଆହାର ଅଭ୍ୟାସ, ପାଚନ ରୋଗ ହେବାର ସମ୍ଭାବନା କିମ୍ବା ବାଛୁରୀ ଜନ୍ମ ଦେବାପରେ ପ୍ରଜନନ ଅବସ୍ଥା ସମ୍ପର୍କିତ ସାଧାରଣ ସ୍ୱାସ୍ଥ୍ୟକୁ ସୂଚାଏ ।
୪.	ବାଛୁରୀ ଜନ୍ମ ଦେବା	ଅସ୍ୱାଭାବିକ ସଙ୍କେତ ଯାହାର ତୁରନ୍ତ ଧ୍ୟାନ ଆବଶ୍ୟକ ସେଗୁଡ଼ିକୁ ଚିହ୍ନଟ କରିବାରେ ସାହାଯ୍ୟ କରେ ।
୫.	ନବଜାତ	ଅସ୍ୱାଭାବିକ ସଙ୍କେତ ଯାହାର ତୁରନ୍ତ ଧ୍ୟାନ ଆବଶ୍ୟକ ସେଗୁଡ଼ିକୁ ଚିହ୍ନଟ କରିବାରେ ସାହାଯ୍ୟ କରେ ।
୬.	ପାଦ ଏବଂ ଗତି	ଆହାର, ଖୁରା ପରିଚାଳନା, ଚଟାଣ, ଗୃହ ନିର୍ମାଣ ଇତ୍ୟାଦିକୁ ସୂଚାଏ ।
୭.	ରୁମେନ୍ ଫିଲ୍	ରୋଗ, ଅପର୍ଯ୍ୟାପ୍ତ ଆହାର ଇତ୍ୟାଦିକୁ ଜଣିତ କରେ ।
୮.	ଆହାର ଏବଂ ଖତ	ଖାଦ୍ୟ ସୂତ୍ରୀକରଣରେ ଅସନ୍ତୁଳନତା, ପଚନ ସମ୍ଭାବ୍ୟ ରୋଗ ଇତ୍ୟାଦିକୁ ସୂଚାଏ ।
୯.	ସ୍ମୃତ	ଗୋଶାଳା କେତେ ସଫା ସୁତୁରା ତାହା ସୂଚାଏ ।
୧୦.	ଚିରର ଅଗ	କ୍ଷୀର ଦୁହିଁବା ଅଭ୍ୟାସକୁ ସୂଚାଏ ।
୧୧.	ତାପ ପ୍ରତିବଳ	ତାପ ସମୟରେ ପ୍ରତିବଳର ସ୍ତରକୁ ସୂଚାଏ ।
୧୨.	ଗୃହ	ଚଟାଣ, ବାୟୁ ଚଳାଚଳ, ଆବଶ୍ୟକୀୟ ସ୍ଥାନ, ଖାଇବା ସ୍ଥାନ ଓ ରେଲିଙ୍ଗ, ମଇଳା ନିଷ୍ପାସନ, କୀଟ ଭୟ ଇତ୍ୟାଦି ସମ୍ପର୍କିତ ଗୃହ ପରିଚାଳନାକୁ ସୂଚାଏ ।
୧୩.	ପ୍ରତିବଳ ଏବଂ କଷ୍ଟ ସମୟରେ ପଶୁ ଦ୍ୱାରା ଉତ୍ପନ୍ନ ସ୍ୱର	ଶାରୀରିକ ଅବସ୍ଥା, ରୋଗ ଅବସ୍ଥା ଏବଂ କଷ୍ଟର କାରଣକୁ ସୂଚାଏ ।

1. ସ୍ଵାସ୍ଥ୍ୟ ସଙ୍କେତ

ଏକ ସୁସ୍ଥ ପଶୁ ସ୍ଵାସ୍ଥ୍ୟ ସଙ୍କେତ ମାଧ୍ୟମରେ ନିଜ ଅବସ୍ଥା ବତାଇ ଥାଏ, ଯାହା ଚାଷୀଭାଇ ସହଜରେ ବୁଝିପାରିଥାଏ ।

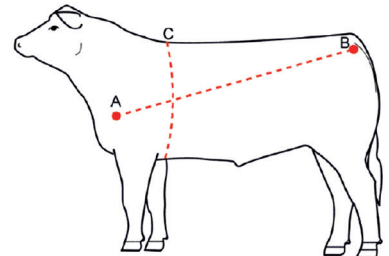
ପଶୁର ଥୋମଣି ସବୁବେଳେ ଥଣ୍ଡା ଏବଂ ଆର୍ଦ୍ର ରହିବା ଦରକାର

ସ୍ଵାସ୍ଥ୍ୟ ସଙ୍କେତ ଗୁଡ଼ିକର ସଂକ୍ଷିପ୍ତ ବର୍ଣ୍ଣନା ନିମ୍ନରେ ଦିଆଯାଇଛି ।

ବର୍ଣ୍ଣନା	ସ୍ଵାସ୍ଥ୍ୟ ସଙ୍କେତ
ଥୋମଣି	ଥଣ୍ଡା ଏବଂ ଆର୍ଦ୍ର, ବାରମ୍ବାର ଚାଟିବା ।
ଆଖି	ଉଜ୍ଜ୍ଵଳ, ସ୍ଵଚ୍ଛ ଏବଂ କିଛି ବୋହୁ ନଥିବା, ଆବରଣ ଯୁକ୍ତ ବା ରକ୍ତଭରା ନଥିବ ।
ଶ୍ଵାସକ୍ରିୟା	ନିୟମିତ ଭାବେ ହେଉଥିବା ଓ କଷ୍ଟ ହେଉନଥିବା ଉଚିତ୍ ।
ଚମତା	ମସୃଣ, ସଫା ଓ ଜଟା ନଥିବା, ଚିଙ୍କ / ଉକୁଣୀ, ଅନ୍ୟ ପରଜୀବୀ ବା କୌଣସି ବ୍ରଣରୁ ମୁକ୍ତ । ଚମତାର ରଙ୍ଗ ଫିକା ପଡ଼ିବା ହେଉଛି ଧାତବଲବଣ ଅଭାବର ସୂଚକାଙ୍କ, ଖଦଖଦଡ଼ିଆ ଚମତା ହେଉଛି କୃମି ଆକ୍ରମଣର ସୂଚକାଙ୍କ ।
ବାହ୍ୟାକୃତି	ପଶୁ ଜାତିର ହାରାହାରି ଓଜନ, ଦୁର୍ଲ୍ଲ ଓ ପତଳା ହେବା ଉଚିତ୍ ନୁହେଁ ।
ଚଳନ	ଚାଲିବା ସହଜ ଏବଂ ସ୍ଵଚ୍ଛ ହେବା ଉଚିତ୍, ଚାଲିବା ଧୀର ବା ଅସମାନ ହେବା ବା ବସିବା ସମୟରେ ଢଳି ରହିବା ଉଚିତ୍ ନୁହେଁ, ପଶୁ ବସିବା ଅବସ୍ଥାରୁ ସହଜରେ ଉଠିବା ଉଚିତ୍ । ସାଧାରଣତଃ ପଶୁ ଚାଲିବା ସମୟରେ ପଛ ଗୋଡ଼ ଠିକ୍ ସେହି ଜାଗାରେ ରଖିଥାନ୍ତି ଯେଉଁଠି ଆଗ ଗୋଡ଼ ରଖୁଥିଲେ, ଲଙ୍କଡ଼ା ପଶୁର ଗୋଡ଼ ଏହାଠାରୁ ଆଗକୁ ବା ପଛକୁ ପଡ଼ିଥାଏ ।
ପହ୍ନା	ପହ୍ନାର ଆକାର ଏକ ଭଲ ପହ୍ନାର ସଙ୍କେତ ହେବା ବାଧ୍ୟତାମୂଳକ ନୁହେଁ । ଏହାର ଦୁଗ୍ଧ ସିର ବାହାର ଆଡ଼କୁ ଦେଖାଯିବା ଉଚିତ୍ ଓ ମଜବୁତ ଭାବରେ ପଶୁର ଶରୀର ସହିତ ଯୋଡ଼ି ହୋଇ ରହିଥିବା ଦରକାର, ଏହା ଅଧିକ ଝୁଲିବା ବା ମାଂସଳ ହେବା ଠିକ୍ ନୁହେଁ ।
ବ୍ୟବହାର	ଜିଜ୍ଞାସୁ, ସତର୍କ ଓ ସନ୍ତୁଷ୍ଟ ରହିବା, ପଶୁମାନେ ତାଙ୍କ ଗୋଠରୁ ଅଲଗା ଛିଡ଼ା ହେବା ଏବଂ ଦୁଃଖିତ ବା ରାଗରେ ରହିବା ଉଚିତ୍ ନୁହେଁ ।
ଶରୀର ସ୍କୋର	ଏହା ପଶୁର ସ୍ଵାସ୍ଥ୍ୟର ଏକ ବିଶେଷ ସୂଚକ । ଏକ ସୁସ୍ଥ ପଶୁର ଶାରୀରିକ ସ୍କୋର ୨-୩ ଭିତରେ ହେବା ଉଚିତ୍ (ଦୁଗ୍ଧ ଦେବା ଏବଂ ଗର୍ଭ ଅବସ୍ଥା ସ୍ଥିତି ଉପରେ ଆଧାରିତ)

ସୂଚନା :

ଏକ ପଶୁର ଶରୀରର ଓଜନ ନିମ୍ନ ସୂତ୍ର ଦ୍ଵାରା ଆକଳନ କରାଯାଇପାରେ

$$\text{ଶରୀରର ଓଜନ (କି.ଗ୍ରା.)} = \frac{[\text{ଛାତିର ଘେର (ସି) (ଇଞ୍ଚ)}]^2 \times \text{ଶରୀରର ଲମ୍ବ (ଏସି) (ଇଞ୍ଚ)}}{୭୬୦}$$




2. ଶାରୀରିକ କ୍ରିୟା ସଙ୍କେତ

ଶାରୀରିକ ସଙ୍କେତ ପଶୁମାନଙ୍କ ସ୍ୱାଭାବିକ ଶାରୀରିକ ପ୍ରକ୍ରିୟାକୁ ଦର୍ଶାଏ । ସ୍ୱାଭାବିକ ମୂଲ୍ୟ ସୁସ୍ଥ ପଶୁକୁ ସୂଚାଏ । ଶାରୀରିକ କ୍ରିୟାରୁ କୌଣସି ବ୍ୟତିକ୍ରମ ହେଲେ ପଶୁଚିକିତ୍ସକଙ୍କ ସହିତ ସମ୍ପର୍କ କରିବା ଉଚିତ୍ ।

ତାପମାତ୍ରା, ଶ୍ୱାସକ୍ରିୟା ଏବଂ ପାକୁଳି ସର୍ବଦା ସାମାନ୍ୟ ପରିସରରେ ରହିବା ଉଚିତ୍ ।

ଶାରୀରିକ ସଙ୍କେତର ସଂକ୍ଷିପ୍ତ ବିବରଣୀ ନିମ୍ନରେ ଦିଆଯାଇଛି

	କ'ଣ ଜାଣିବାର ଅଛି	କ'ଣ ଅସ୍ୱାଭାବିକ ଅଛି	ସମ୍ଭାବ୍ୟ କାରଣ
ତାପମାତ୍ରା	<ul style="list-style-type: none"> ସାମାନ୍ୟ ଶରୀର ତାପମାତ୍ରା ୩୮ ରୁ ୩୯ ଡିଗ୍ରୀ ସେଲ୍‌ସିୟସ୍ ଭିତରେ ହେବା କଥା (୧୦୧.୫ ± ୧ ଡିଗ୍ରୀ ଫାରେନ୍‌ ହାଇଟ୍) ଆତର୍କ ରୂପେ ତାପମାତ୍ରା ଭୋର ସକାଳ କିମ୍ବା ବିଳମ୍ବିତ ସନ୍ଧ୍ୟା / ରାତିରେ ନିଆଯାଏ । 	<ul style="list-style-type: none"> ଉଚ୍ଚ ତାପମାତ୍ରା (ଜ୍ୱର) ଦୁଇ ଗତିରେ ଶ୍ୱାସକ୍ରିୟା, ଅରିବା ଓ ବେଳେବେଳେ ଡାକ୍ତାରିୟା ହୋଇପାରେ କାନ, ସିଙ୍ଗ ଓ ଗୋଡ଼ ଛୁଇଁଲେ ଥଣ୍ଡା ଲାଗେ ହେଲେ ଶରୀର ବହୁତ ଗରମ ଥାଏ । 	<ul style="list-style-type: none"> ସଂକ୍ରମଣ ତାପ ପ୍ରତିବଳ ଅତି ଉତ୍ତେଜନା
		<ul style="list-style-type: none"> କମ୍ ତାପମାତ୍ରା (ହାଇପୋଥର୍ମିଆ) 	<ul style="list-style-type: none"> ହାଇପୋକାଲ୍‌ସିମିଆ (ଦୁଗ୍ଧ ଜ୍ୱର) ଗମ୍ଭୀର ସଂକ୍ରମଣ ବିଷାକ୍ତ ଅବସ୍ଥାରୁ ଉତ୍ପନ୍ନ ଝଟକା ଅତ୍ୟଧିକ ଥଣ୍ଡା ତାପମାତ୍ରାକୁ ଉନ୍ନତ ହେବା
ଶ୍ୱାସକ୍ରିୟା	<ul style="list-style-type: none"> ବୟସ୍କଙ୍କ ଶ୍ୱାସକ୍ରିୟା ସାମାନ୍ୟ ୧୦-୩୦ ଅର (ଶ୍ୱାସ ନେବା ଓ ଶ୍ୱାସ ଛାଡିବାକୁ ମିଶାଇ) ହୋଇଥାଏ ଏବଂ ବାଛୁରୀଙ୍କ ୩୦-୫୦ ଅର ପ୍ରତି ମିନିଟ୍ ହୋଇଥାଏ । 	<ul style="list-style-type: none"> ଶ୍ୱାସକ୍ରିୟା ଦରରେ ବୃଦ୍ଧି 	<ul style="list-style-type: none"> ଜ୍ୱର ତାପ ପ୍ରତିବଳ ପଶୁ କଷ୍ଟରେ ବା ଉତ୍ତେଜନା ଅଛି
		<ul style="list-style-type: none"> ଶ୍ୱାସକ୍ରିୟା ହାରରେ ହ୍ରାସ (ହାଇପୋଥର୍ମିଆ) 	<ul style="list-style-type: none"> ଦୁଗ୍ଧ ଜ୍ୱର ଝଟକା
		<ul style="list-style-type: none"> ଶ୍ୱାସକ୍ରିୟାରେ କଷ୍ଟ 	<ul style="list-style-type: none"> ଶ୍ୱାସନଳୀରେ ଅବରୋଧ ଆଘାତ



ସୂଚନା : ଡିଜିଟାଲ୍ ଅର୍ମୋମିଟର ଦ୍ୱାରା ମଳାଶୟର ତାପମାତ୍ରା ନେବା

- ଉପଯୋଗ କରିବା ଆଗରୁ ସୁନିଶ୍ଚିତ କରିବେ ଯେ ରିଡିଙ୍ଗ୍ ଶୂନ୍ୟ ଅଛି ।
- ମଳାଶୟରେ ଅର୍ମୋମିଟର ଅଗକୁ ଏକ କୋଣ କରି ଭିତ୍ତି କରିବେ ଯେପରି ଅର୍ମୋମିଟର ମଳାଶୟର ପ୍ରାଚୀରକୁ ଛୁଇଁବ ।
- ଅତି କମ୍ରେ ୧ ମିନିଟ୍ ପାଇଁ ରଖନ୍ତୁ ।
- ଅର୍ମୋମିଟର ପୋଛି ସଫା କରି ରିଡିଙ୍ଗ୍ ଲେଖି ରଖନ୍ତୁ ।



ସୂଚନା : ଶ୍ୱାସକ୍ରିୟା ଅବଲୋକନ

- ସୁନିଶ୍ଚିତ କରନ୍ତୁ ଯେ ପଶୁ ଶାନ୍ତ ଅଛି ।
- ପଶୁ ଠାରୁ ଏକ ସୁରକ୍ଷିତ ଦୂରତାରେ ପଛକୁ ଛିଡା ହୁଅନ୍ତୁ ।
- ପଶୁର ପଛପଟ ଦକ୍ଷିଣ ପାର୍ଶ୍ୱରେ ନିଶ୍ୱାସ ପ୍ରଶ୍ୱାସ ଦରକୁ ଅବଲୋକନ କରନ୍ତୁ (ତୀର) ।

	କ'ଣ ଜାଣିବାର ଅଛି	କ'ଣ ଅସାଧାରଣ ଅଛି	ସମ୍ଭାବ୍ୟ କାରଣ
ପାକୁଳି	<ul style="list-style-type: none"> ପାକୁଳି ପ୍ରତିଦିନ ୭-୧୦ ଘଣ୍ଟା ପର୍ଯ୍ୟନ୍ତ ୫-୨୫ ଚକ୍ରରେ ଚାଲେ ଓ ପ୍ରତ୍ୟେକ ଚକ୍ର ୧୦-୨୦ ମିନିଟ୍‌ରେ ହୋଇଥାଏ। ଏହି ସମୟରେ ପଶୁ ଖାଦ୍ୟକୁ ୪୫-୬୦ ସେକେଣ୍ଡରେ ୪୦-୭୦ ଥର ପାକୁଳି କରିଥାଏ। ରୁମେନ୍‌ରେ ପ୍ରତ୍ୟେକ ମିନିଟ୍‌ରେ ୧-୩ ଥର ପର୍ଯ୍ୟନ୍ତ ଗତିବିଧି ହୋଇଥାଏ। 	<ul style="list-style-type: none"> ପାକୁଳିରେ ହ୍ରାସ ରୁମେନ୍‌ର ଗତିବିଧିରେ ହ୍ରାସ 	<ul style="list-style-type: none"> ଅସନ୍ତୁଳିତ ଆହାର ଆହାରରେ ବେଶୀ ଅନାଜ/ଦାନା ଆହାରରେ ଚନ୍ଦ୍ର ହ୍ରାସ ଅପର୍ଯ୍ୟାପ୍ତ ଆହାର ଅନ୍ୟ ରୋଗ ଦୁଗ୍ଧ ଢୁର ଆମ୍ଳରକ୍ତ ଫଙ୍କମଣ
	<ul style="list-style-type: none"> ପଶୁମାନେ ପ୍ରତିଦିନ ପ୍ରାୟ ୫ ଘଣ୍ଟା ଖାଆନ୍ତି। ଆହାରକୁ ୧୦-୧୫ ଭାଗରେ ଖାଆନ୍ତି। ରୁମେନ୍‌ ଫିଲ୍‌ ସ୍କୋର, ପଶୁର କ୍ଷୀର ଦେବା ଅବସ୍ଥା ସହିତ ଅନୁରୂପ ହେବା ଉଚିତ୍ (ରୁମେନ୍‌ ଫିଲ୍‌ ସ୍କୋର ଦେଖନ୍ତୁ) 	<ul style="list-style-type: none"> ନିମ୍ନ ରୁମେନ୍‌ ଫିଲ୍‌ ସ୍କୋର ଆହାର ଖାଇବା ସମୟରେ ହ୍ରାସ ଅଖାଦ୍ୟ ଆହାର (ପଶୁ ମାଟି ଓ ଅନ୍ୟ ଯାହାକିଛି ବି ଖାଇଯାଏ) 	<ul style="list-style-type: none"> ଅପର୍ଯ୍ୟାପ୍ତ ଆହାର ବା ଅସୁସ୍ଥ ପଶୁ ପାଇକା ନାମକ ରୋଗର ସୂଚକାଙ୍କ (ଫସ୍‌ଫରସ୍‌ର ଅଭାବ)
ପାଣି	<ul style="list-style-type: none"> ପଶୁକୁ ସଦାବେଳେ ସ୍ବଚ୍ଛ ପିଇବା ପାଣି ଉପଲବ୍ଧ କରାଇବା ଉଚିତ୍। ଏକ ଲିଟର ଦୁଗ୍ଧ ଦେବା ପାଇଁ ପଶୁକୁ ୩-୫ ଲିଟର ପାଣି ପିଇବା ଆବଶ୍ୟକ ହୁଏ। ଗ୍ରୀଷ୍ମ ଋତୁରେ ପାଣିର ଆବଶ୍ୟକତା ବହୁତ ବଢ଼ି ଯାଏ। 	<ul style="list-style-type: none"> ଦୁଗ୍ଧ ଉତ୍ପାଦନରେ ହ୍ରାସ କୋଷ୍ଠକାଠିନ୍ୟ ପଶୁ ପାଣି ପିଇ ନାହିଁ ଅଧିକ ପାଣି (ପଶୁ ଅତ୍ୟଧିକ ପାଣି ପିଇଥାଏ ଯାହାଦ୍ୱାରା ପଶୁର ମୂତ୍ରରେ ରକ୍ତ ଆସିଥାଏ ଏବଂ ମୂତ୍ର କଫି ରଙ୍ଗର ହୋଇଯାଏ) 	<ul style="list-style-type: none"> ପଶୁକୁ ପର୍ଯ୍ୟାପ୍ତ ମାତ୍ରାରେ ୨୪ ଘଣ୍ଟା ପାଣି ପିଇବାକୁ ଉପଲବ୍ଧ ନ ହୋଇଥାଇପାରେ ପାଣି ସହିତ ମାଟି, ଗୋବର, ଶୈବାଳ ବୃଦ୍ଧି ହେବା ଦ୍ୱାରା ପାଣି ମଇଳା ଓ ଗନ୍ଧ ହେବା। ପାଣିରେ କୀଟ / ଲାର୍ଭା ରହିବା ପଶୁକୁ ଅଧିକ ସମୟ ପର୍ଯ୍ୟନ୍ତ ପିଇବା ପାଣି ଉପଲବ୍ଧ ନ ଥାଇପାରେ।



ସୂଚନା : ଆମାଶୟର ଗତି ମାପିବା

- ହାତ ମୁଠା ବନ୍ଦ କରି ପଶୁର ବାଁ ଆମାଶୟ ଗୁହାରେ ରଖନ୍ତୁ
- ମୁଠାକୁ ଟିକେ ଦବାନ୍ତୁ, ଏକମିନିଟ୍ ପର୍ଯ୍ୟନ୍ତ ଦବେଇ କରି ରଖନ୍ତୁ।
- ଆମାଶୟର ସଂକୋଚନ ଦ୍ୱାରା ମୁଠା ଉପରେ ଗାପ ଅନୁଭବ କରିବେ।

ଆପଣ ଜାଣନ୍ତି କି ?

ଏକ ବୟସ୍କ ପଶୁର ପ୍ରଥମ ଆମାଶୟରେ ୧୦୦-୧୫୦ ଲିଟର ପାଣି ରହିପାରେ !



କ'ଣ ଜାଣିବାର ଅଛି	କ'ଣ ଅସ୍ୱାଭାବିକ ଅଛି	ସମ୍ଭାବ୍ୟ କାରଣ
<ul style="list-style-type: none"> ପଶୁ ପ୍ରତିଦିନ ୧୦-୨୫ ଥର ମଲତ୍ୟାଗ କରେ । ଗୋବରର ମାତ୍ରା ପଶୁର ଓଜନ ଉପରେ ନିର୍ଭର କରେ । ୩୫୦-୪୦୦ କିଲୋଗ୍ରାମର ପଶୁ ପ୍ରତିଦିନ ୨୦-୨୫ କିଲୋଗ୍ରାମ ଗୋବର ଦେଇଥାଏ । ଖତ ସାମଞ୍ଜସ୍ୟ ସ୍କୋର ପ୍ରାୟ ୩ ରହିବା ଉଚିତ୍ । (ଖତ ସାମଞ୍ଜସ୍ୟ ସ୍କୋର ଦେଖନ୍ତୁ) 	<ul style="list-style-type: none"> ଗୋବରର ଦର/ମାତ୍ରାରେ ହ୍ରାସ ଏବଂ କୋଷ୍ଠକାଠିନ୍ୟ ବା ଅତ୍ୟଧିକ ଟାଣ ଗୋବର ଡାକରିଆ ପେଟଫୁଲିବା 	<ul style="list-style-type: none"> ଦୁଗ୍ଧ ଲୁର କିଟୋସିସ୍ ଅପର୍ଯ୍ୟାପ୍ତ ପାଣି ପିଇବା ବିଷାକ୍ତ ଅବସ୍ଥା ଖାଦ୍ୟ ନଳୀରେ ସଂକ୍ରମଣ ଆଭ୍ୟନ୍ତରୀଣ ପରଜୀବୀ ଲୀକ୍ଟିକ୍ ଆମ୍ଳରକ୍ତତା (ହଳଦିଆ-ବାଦାମୀ ଫେଣୁଆ ଗୋବର) ଜୋନସ ରୋଗ (ଗୋବରରେ ଅଧିକ ଗ୍ୟାସ୍ ଫୋଟକା) ଆହାରରେ ହଠାତ୍ ହୋଇଥିବା ପରିବର୍ତ୍ତନ, ବିଶେଷ ରୂପେ ଶିଳ୍ପ ଜାତୀୟ, ଆଭ୍ୟନ୍ତରୀଣ ପରଜୀବୀ
<ul style="list-style-type: none"> ପାଣି ଜମି ରହୁଥିବା ସ୍ଥାନରେ ଗେଣ୍ଡା ସଂଖ୍ୟା ଅଧିକ ହେବା ଦ୍ୱାରା ଆମ୍ଳିଷ୍ଟୋମ୍ ଓ ସିଷ୍ଟୋସୋମର ସମ୍ଭାବନା ଅଧିକ ଥାଏ ଯାହାର ବିଶେଷ ଚିକିତ୍ସା ଆବଶ୍ୟକ । 	<ul style="list-style-type: none"> ଦୁର୍ଗନ୍ଧିତ ଡାକରିଆ ଯାହାଦ୍ୱାରା ପଶୁର ଦାନ୍ତ ମାଡି ବୋତଲ ପରି ହୋଇଯାଏ । ଡାକରିଆ, ଓଜନ ହ୍ରାସ, ରକ୍ତହୀନତା ଏବଂ ଗୋବରରେ ରକ୍ତ ଆସିବା । 	<ul style="list-style-type: none"> ଆମ୍ଳିଷ୍ଟୋମ୍ ସିଷ୍ଟୋସୋମିଆସିସ୍ (ସର୍ବ - କ୍ଲିନିକାଲ୍ ସଂକ୍ରମଣ ଯାହା ଦ୍ୱାରା ପଶୁର ବୁଦ୍ଧି ଏବଂ ଉତ୍ପାଦନକୁ ପ୍ରଭାବିତ କରିଥାଏ)
<ul style="list-style-type: none"> ବାଛୁରୀ ଜନ୍ମ ପରେ କିଟୋସିସ୍ / ଦୁଗ୍ଧ ଲୁର ଇତ୍ୟାଦି ଯୋଗୁଁ ଶୁଷ୍କ ପଦାର୍ଥ ଖାଇବାରେ ହ୍ରାସ ହେବା ଯାହା ଦ୍ୱାରା ଆରୋମାସାଲ୍ ବିସ୍ଥାପନ ହୋଇଥାଏ । 	<ul style="list-style-type: none"> ଅତ୍ୟଧିକ ଚିକକଣ ବା ପେଷ୍ଟ ଭଳି ଗୋବର ଯାହା ଉପରେ ପତଳା ତେଲିଆ ସ୍ତର ଥାଏ । 	<ul style="list-style-type: none"> ବାମ ପଟେ ଆରୋମାସାଲ୍ ବିସ୍ଥାପନ
<ul style="list-style-type: none"> ଖାଦ୍ୟ ଦେବା ଏବଂ ପରିଚାଳନାରେ ହଠାତ୍ ପରିବର୍ତ୍ତନ, ଅପର୍ଯ୍ୟାପ୍ତ ପାଣି ଗ୍ରହଣ, ପରଜୀବୀ ସଂକ୍ରମଣ, ଦାନ୍ତରେ ସମସ୍ୟା, ଅତ୍ୟଧିକ ମୋଟା ଆହାର, ଅତ୍ୟଧିକ କିଣ୍ଡିତ ଆହାର ଦ୍ୱାରା ଅନ୍ତରେ ବାଧା ଥାଏ । 	<ul style="list-style-type: none"> ମଲତ୍ୟାଗରେ କଷ୍ଟ, ରକ୍ତ ସହିତ ଲାଲ 	<ul style="list-style-type: none"> ଅନ୍ତରେ ବାଧା
<ul style="list-style-type: none"> ମଲ ପାଚନ ସ୍କୋର ୧, ଦୁଗ୍ଧ ଦୁହିଁବା ଏବଂ ଶୁଷ୍କ ପଶୁ ପାଇଁ ଭଲ ଥାଏ (ମଲ ପାଚନ ସ୍କୋର ଦେଖନ୍ତୁ) 	<ul style="list-style-type: none"> ମଲରେ ଅଜୀର୍ଣ୍ଣ କଣ (୧-୨ ସେଣ୍ଟିମିଟର) ଗୋବରରେ ଦିଆଯିଲି କାଠି ଆକାରର ଖଣ୍ଡ ପାଇବା 	<ul style="list-style-type: none"> ଅଜୀର୍ଣ୍ଣ ଆହାର ନଳୀରେ ସଂକ୍ରମଣ ଦାନ୍ତ / ପେଟ ରୋଗ

	କ'ଣ ଜାଣିବାର ଅଛି	କ'ଣ ଅସାଧାରଣ ଅଛି	ସମ୍ଭାବ୍ୟ କାରଣ	
ମୂତ୍ର ତ୍ୟାଗ	<ul style="list-style-type: none"> ଗୋଟିଏ ପଶୁ ଦିନରେ ପ୍ରାୟ ୧୦ ଥର ମୂତ୍ର ତ୍ୟାଗ କରେ । ମୂତ୍ରର ମାତ୍ରା ପଶୁର ଓଜନ ଉପରେ ନିର୍ଭର କରେ (ହାରାହାରି ୧ ମିଲି ପ୍ରତି କିଲୋ ଶାରୀରିକ ଓଜନ ପ୍ରତି ଘଣ୍ଟା) ୩୫୦-୪୦୦ କିଲୋଗ୍ରାମର ପଶୁ ଦିନରେ ୮.୫ - ୧୦ ଲିଟର ମୂତ୍ର ତ୍ୟାଗ କରେ । 	<ul style="list-style-type: none"> ମୂତ୍ର ମାତ୍ରାରେ ହ୍ରାସ । ମୂତ୍ର ରଙ୍ଗରେ ପରିବର୍ତ୍ତନ ମୂତ୍ର ତ୍ୟାଗ କରିବାରେ କଷ୍ଟ 	<ul style="list-style-type: none"> ଦୁଗ୍ଧ ଜ୍ୱର ବେବେସିଓସିସ୍ ଅତ୍ୟଧିକ ପାଣି ପିଇବା ମୂତ୍ର ମାର୍ଗରେ ସଂକ୍ରମଣ ମୂତ୍ର ମାର୍ଗରେ ପଥର ବୃକ୍କକରେ ସମସ୍ୟା 	
	ଦୁଗ୍ଧ ଉତ୍ପାଦନ	<ul style="list-style-type: none"> ପଶୁ ନିଜର ଦୁଗ୍ଧ ଉତ୍ପାଦନର ଚରମ ସୀମା ବାଛିରୀ ଜନ୍ମର ୧-୨ ମାସରେ ପାଇଥାଏ । ପରିପକ୍ୱ ଗାଈ ଉତ୍ପାଦନରେ ଛଡ଼ା ଗାଈ ନିଜର ଶିଖର ଉତ୍ପାଦନର ପ୍ରଥମ ବାଛିରୀ ଜନ୍ମର ୭୫% ଏବଂ ଦ୍ୱିତୀୟ ବାଛିରୀ ଜନ୍ମର ୯୦% ଉତ୍ପାଦନ କରନ୍ତି । 	<ul style="list-style-type: none"> ଦୁଗ୍ଧ ଉତ୍ପାଦନରେ ହଠାତ୍ ହ୍ରାସ ଦୁଗ୍ଧ ରଙ୍ଗରେ ପରିବର୍ତ୍ତନ ଚର୍ବି ପ୍ରତିଶତରେ ହ୍ରାସ ଏସ୍‌ଏନ୍‌ଏଫ୍ ପ୍ରତିଶତରେ ହ୍ରାସ 	<ul style="list-style-type: none"> ଦୁଗ୍ଧ ଦୁର୍ଦ୍ଦ୍ୱାର ସମୟ / ବ୍ୟକ୍ତିରେ ପରିବର୍ତ୍ତନ (ମଲ୍‌ଷି ନୁଆ ପରିବର୍ତ୍ତନ ପ୍ରତି ଅନୁସରଣ କରିବାରେ ଅଧିକ ସମୟ ନିଅନ୍ତି) ପ୍ରତିକୂଳ ଜଳବାୟୁ ଅବସ୍ଥା ଆହାର / ଆହାର ଧାରାରେ ପରିବର୍ତ୍ତନ ପଶୁ ଗରମରେ ଥିବା ଦୁଗ୍ଧ ଜ୍ୱର କିଟୋସିସ୍ ଅନୁହରା ଫସ୍‌ଫରସ୍ ଅଭାବ ଚିରରେ ଆଘାତ ସର୍-କ୍ଲିନିକାଲ୍ ଅନୁହରା । ପତଳା ବା ମୋଟା ପଶୁ । ଅତ୍ୟଧିକ ଶକ୍ତିଯୁକ୍ତ ଆହାର । ଆହାରରେ କମ୍ ପରିମାଣ ଓ ଗୁଣବତ୍ତାର ତନ୍ତୁ ଅଂଶ । ସର୍-କ୍ଲିନିକାଲ୍ ଅନୁହରା । ନିମ୍ନ ଶକ୍ତିଯୁକ୍ତ ଆହାର । ତାପ ପ୍ରତିବଳ ଅପର୍ଯ୍ୟାପ୍ତ ଆହାର । କମ୍ ଗୁଣବତ୍ତାର ତନ୍ତୁ ଅଂଶ ।

ଆପଣ ଜାଣନ୍ତି କି ?
 ଏକ ଲିଟର ଦୁଗ୍ଧ ଉତ୍ପାଦନ ପାଇଁ ପଶୁର ପହାରେ ୫୦୦ ଲିଟର ରକ୍ତ ପ୍ରବାହ ଆବଶ୍ୟକ ।



ଗରମ ହେବା ଲକ୍ଷଣ	କ'ଣ ଜାଣିବାର ଅଛି	କ'ଣ ଅସାଧାରଣ ଅଛି	ସମ୍ଭାବ୍ୟ କାରଣ
	<ul style="list-style-type: none"> ଯୌବନାରମ୍ଭର ହାରାହାରି ବୟସ : <ul style="list-style-type: none"> ସଙ୍କର ଗାଈ - ୧୮ ମାସ ଦେଶୀ ଗାଈ - ୨.୫ ବର୍ଷ ମଇଁଷି - ୨.୫ - ୩ ବର୍ଷ ମଇଁଷିରେ ଗରମ ହେବା କମ୍ ସମ୍ଭାବ୍ୟ ଥାଏ ବାଛୁରୀ ଜନ୍ମ ପରେ ପ୍ରଥମ ଗରମ ହେବା ବାଛୁରୀ ଜନ୍ମର ୪୦ ଦିନ ପରେ ଆସେ । 	<ul style="list-style-type: none"> ପଶୁ ଯୌବନାରମ୍ଭର ହାରାହାରି ବୟସ ପରେ ଗରମ ହେବାକୁ ଆସେନାହିଁ । 	<ul style="list-style-type: none"> କ୍ଷୁପୋଷଣ ଖଣିଜ ଲବଣ ଅଭାବ କୃମି ଆକ୍ରମଣ ଗୁଣ୍ଡ ଗରମ (ବିଶେଷ କରି ମଇଁଷିରେ) ଫୱରନାମକ ତୁଟି ଜନ୍ମଗତ ତୁଟି
	<ul style="list-style-type: none"> ବାରମ୍ବାର ବୋବେଇବା, ଫୁଲିଥିବା ଯୋନି, ଯୋନିରୁ ସ୍ୱଚ୍ଛ ସ୍ରାବ ହେବା, ବାରମ୍ବାର ମୂତ୍ର ତ୍ୟାଗ କରିବା, ଅନ୍ୟ ପଶୁ ଉପରେ ଚଢ଼ିବା ବା ଅନ୍ୟ ପଶୁକୁ ନିଜ ଉପରେ ଚଢ଼ିବାକୁ ଦେବା ଗରମ ହେବାର ମୁଖ୍ୟ ଲକ୍ଷଣ ଅଟେ । 	<ul style="list-style-type: none"> ବାରମ୍ବାର ଗର୍ଭଧାନ ପରେ ମଧ୍ୟ ପଶୁ ଗର୍ଭଧାରଣ କରେ ନାହିଁ । ପଶୁ ବାଛୁରୀ ଜନ୍ମ ପରେ ଗରମ ଅବସ୍ଥାକୁ ଆସେ ନାହିଁ 	<ul style="list-style-type: none"> ଗର୍ଭାଶୟରେ ସଂକ୍ରମଣ ହର୍ମୋନ୍ ସମ୍ପର୍କିତ ତୁଟି ଫୱରନାମକ ଜନ୍ମଗତ ତୁଟି ଶକ୍ତି ଅଭାବ ଖଣିଜ ଲବଣର ଅଭାବ
ଲାଳ ପ୍ରବାହ	<ul style="list-style-type: none"> ଆହାରର ପ୍ରକାର ଅନୁସାରେ ଏକ ପଶୁ ଦିନକୁ ପ୍ରାୟ ୪୦-୧୫୦ ଲିଟର ଲାଳ ସୃଷ୍ଟି କରେ । ଖାଦ୍ୟରେ ତନ୍ତୁ ଅଂଶ ଲାଳର ସୃଷ୍ଟି ବଢ଼ାଏ କିନ୍ତୁ ଅଧିକ ସାନ୍ଦ୍ରତା ଆହାର ଲାଳ ସୃଷ୍ଟି କମ୍ କରିଥାଏ । 	<ul style="list-style-type: none"> ଲାଳର ଅଧିକ ସୃଷ୍ଟି, ମୁହଁରୁ ଲାଳ ବାହାରିବା ଏବଂ ମୁହଁରୁ ଦେଖି ବାହାରିବା । 	<ul style="list-style-type: none"> ଶୁଖିଲା ଚାବା ଖାଇବାକୁ ଦେବା ମୁହଁ, ଜିଭ ଇତ୍ୟାଦିରେ ଛେଳି ପଡ଼ିବା । ଫାଟୁଆ ରୋଗ (ଏଫ୍‌ଏଫ୍‌ଡି) ବିଷାକ୍ତ ଅବସ୍ଥା ଜଳାତଙ୍କ (ରେବିଜ)

ସୂଚନା : ଗର୍ଭଧାନର ସଠିକ୍ ସମୟ

- ଯଦି ପଶୁ ଗରମ ହେବା ସମ୍ଭାବନା ଜଣାପଡ଼େ ତାହେଲେ ପରବର୍ତ୍ତୀ ସକାଳେ କୃତ୍ରିମ ଗର୍ଭଧାନ କରନ୍ତୁ ।
- ଯଦି ପଶୁର ଗରମ ହେବା ସକାଳେ ଜଣାପଡ଼େ ତାହେଲେ ସେହିଦିନ ସମ୍ଭାବନା କୃତ୍ରିମ ଗର୍ଭଧାନ କରନ୍ତୁ ।
- ଯଦି ପଶୁରେ ଏକ ଦିନରୁ ବେଶୀ ଗରମ ଥାଏ ତାହେଲେ ବାରମ୍ବାର ଗର୍ଭଧାନ କରନ୍ତୁ ।
- କିଛି କିଛି ସ୍ଥିତିରେ ଗରମ ହେବା ଅବଧି ଛୋଟ ହୋଇଥାଏ, ତାହେଲେ ଗର୍ଭଧାନ ଶୀଘ୍ର କରିବା ଉଚିତ୍ ।

ସୂଚନା : ଆପଣଙ୍କ ପଶୁର ବଂଢ଼ପଣ ନିବାରଣ ପାଇଁ ପଶୁ ଚିକିତ୍ସକଙ୍କ ସହିତ କେବେ ସମ୍ପର୍କ କରିବେ

ଯଦି ଆପଣଙ୍କ ପଶୁ ୩ ଥର କୃତ୍ରିମ ଗର୍ଭଧାନ ପରେ ମଧ୍ୟ ଗର୍ଭଧାରଣ କରେ ନାହିଁ ତାହାହେଲେ ପଶୁଚିକିତ୍ସକଙ୍କ ଠାରୁ ପରୀକ୍ଷା କରି ନିଅନ୍ତୁ । ବାରମ୍ବାର କୃତ୍ରିମ ଗର୍ଭଧାନ ଦ୍ୱାରା ପଶୁର ଗର୍ଭାଶୟକୁ କ୍ଷତି କରିପାରେ !

ଆପଣ ଜାଣନ୍ତି କି ? ସର୍ବକ୍ଲିନିକାଲ୍ - ଆମ୍ଳରକ୍ତତା

ଶରୀରରେ କମ୍ ଲାଳ ଉତ୍ପାଦନ ଦ୍ୱାରା ସର୍ବକ୍ଲିନିକାଲ୍ ଆମ୍ଳ ରକ୍ତତା ସୃଷ୍ଟି ହୁଏ, ଯାହାଦ୍ୱାରା ପଶୁର ଖାଦ୍ୟ ଗ୍ରହଣ ଓ ଓଜନରେ ହ୍ରାସ, ଡାକରିଆ ତଥା କ୍ଳାନ୍ତି ହୁଏ । ଏହା ଦ୍ୱାରା ଲାମିନିଟିସ୍ ଓ ଲେକାଡା ହୋଇପାରେ ।

ଆପଣ ଜାଣନ୍ତି କି ? ଗରମ ଥିବା ଜାଣିବା ପାଇଁ ପରୀକ୍ଷା

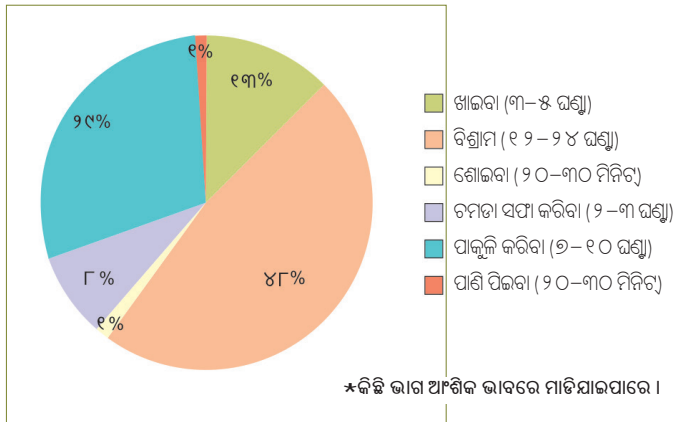
ଗୋଟିଏ ପଶୁ ଗରମ ହୋଇଥିଲେ, ଏହାର ପିଠି ମାଲିସ୍ କରିଲେ ପିଠି ନୁଆଁଇ ଦିଏ ଏବଂ ଲାଞ୍ଜ ଗୋଟିଏ ପଟେ ଉପରକୁ ଉଠାଇ ଦିଏ ।

3. କ୍ରିୟାକଳାପ ଚକ୍ର

ପଶୁମାନଙ୍କ ଗତିବିଧି ଚକ୍ର ବିଷୟରେ ଜାଣିପାରିଲେ ପଶୁର ବିଶ୍ରାମ ସ୍ତର ବିଷୟରେ ଜାଣିହେବ । ଏକ ପଶୁ ଯିଏ ଆରାମରେ ଥାଏ, ତାହାକୁ ସୁବିଧା ଦିଆଗଲେ ସିଏ ସାମାନ୍ୟ ଗତିବିଧି ଢାଞ୍ଚା କରିଥାଏ । କାର୍ଯ୍ୟକଳାପରେ କୌଣସି ଅସ୍ୱାଭାବିକ ପରିବର୍ତ୍ତନ ଦେଖାଦେଲେ ତାହା ଉପରେ ଗମ୍ଭୀର ରୂପେ କାମ କରିବା ଉଚିତ୍ ।

ପଶୁଙ୍କୁ ନିଜର ସାମାନ୍ୟ କାର୍ଯ୍ୟକଳାପ ଚକ୍ର କରିବାକୁ ଦେବା ଉଚିତ୍

ପଶୁଙ୍କୁ ଏକ ଦିନର ସାମାନ୍ୟ କାର୍ଯ୍ୟକଳାପ ଢାଞ୍ଚା ନିମ୍ନ ଭାବରେ ଉଲ୍ଲେଖ କରାଯାଇପାରିବ :



ଆପଣ ଜାଣନ୍ତି କି ?

ପଶୁ ଯେତେବେଳେ ବସିଥାଏ ସେତେବେଳେ ତାହାର ପହ୍ଲୀରେ ରକ୍ତ ପ୍ରବାହ ୩୦% ବଢ଼ିଯାଏ ଯାହାଦ୍ୱାରା ଦୁଗ୍ଧ ଉତ୍ପାଦନ ଏବଂ ପହ୍ଲୀର ପ୍ରତିରକ୍ଷା ଦକ୍ଷତା ବଢ଼ିଯାଏ ।

କ'ଣ ଅସ୍ୱାଭାବିକ ଅଛି	ସମ୍ଭାବ୍ୟ କାରଣ
<ul style="list-style-type: none"> ଅତି ଉତ୍ତେଜନା 	<ul style="list-style-type: none"> ନିୟମିତ କାର୍ଯ୍ୟକ୍ରମ / ବ୍ୟକ୍ତିରେ ପରିବର୍ତ୍ତନ ମ୍ୟାଗ୍ନେସିୟମ୍ ଅଭାବ କିଟୋସିସର ସ୍ନାୟୁଚକ୍ର ରୂପ କୀଟ କୀଟନାଶକ ବା ଗରମରୁ ବାଧା କେନ୍ଦ୍ରୀୟ ସ୍ନାୟୁ ବ୍ୟବସ୍ଥା ରୋଗ (ଯଥା ରେବିଜ)
<ul style="list-style-type: none"> ଗତିବିଧି ପ୍ରକାରରେ ଗମ୍ଭୀର ପରିବର୍ତ୍ତନ 	<ul style="list-style-type: none"> ଦୁଗ୍ଧ ଉତ୍ତର ଗମ୍ଭୀର ସଂକ୍ରମଣ ଆଘାତ ଅନୁଚିତ ଆହାର ପରିଚାଳନା ପର୍ଯ୍ୟାପ୍ତ ସ୍ଥାନର ଅଭାବ ଅନୁଚିତ୍ ପରିଚାଳନା ଅଭ୍ୟାସ (ପଶୁକୁ ସବୁବେଳେ ବାନ୍ଧି କରି ରଖିବା)



4. ବାଛୁରୀ ଜନ୍ମ ସଙ୍କେତ

ବାଛୁରୀ ଜନ୍ମ ଦେବା ସଙ୍କେତକୁ ଗୁଝିପାରିଲେ ପଶୁପାଳକଙ୍କୁ ପଶୁଚିକିତ୍ସକଙ୍କ ପରାମର୍ଶ କେବେ ଦରକାର ହେବ ଏହା ଜାଣିବାରେ ସହଯୋଗ ମିଳିଥାଏ । ବାଛୁରୀ ଜନ୍ମ ଦେବା ସଙ୍କେତକୁ ମୂଳ ରୂପେ ୩ ଅବସ୍ଥାରେ ବିଭାଜିତ କରାଯାଇପାରେ (୧) ବାଛୁରୀ ଜନ୍ମ ଦେବା ପୂର୍ବରୁ ସଙ୍କେତ (ବାଛୁରୀ ଜନ୍ମ ଦେବାର ୨୪ ଘଣ୍ଟା ଆଗରୁ) (୨) ବାଛୁରୀ ଜନ୍ମ ଦେବା ଓ (୩) ପ୍ଲାସେଣ୍ଟା (ଫୁଲ) ବାହାରିବା

(i) ପ୍ରଥମ ଅବସ୍ଥା : ବାଛୁରୀ ଜନ୍ମ ଦେବା ପୂର୍ବରୁ ସଙ୍କେତ

(ବାଛୁରୀ ଜନ୍ମ ଦେବାର ୨୪ ଘଣ୍ଟା ପୂର୍ବରୁ)

ଯୋନିରୁ ସ୍ୱଳ୍ପ ଲାଳ ସ୍ରାବ ଏବଂ ପହ୍ନା ଦୁଗ୍ଧରେ ଭରିଯିବା, ଏହା ସବୁ ବାଛୁରୀ ଜନ୍ମ ଦେବାର ଆସନ୍ନ ଲକ୍ଷଣ ।

ଅନ୍ୟ ଲକ୍ଷଣ ଏହି ପ୍ରକାର ଅଛି :

- ପଶୁ ସମୂହରୁ ଅଲଗା ରହିବାକୁ ଚେଷ୍ଟା କରେ ।
- ପଶୁକୁ ଭୋଗ ନ ଲାଗିବା ।
- ପଶୁ ଅସ୍ଥିର ହୁଏ, ଲକ୍ଷଣ ଯେପରିକି ଯେତେକୁ ଲାତ ମାରିବା / ତଳିପେଟକୁ କୁଣ୍ଡାଇବା ।
- ଶ୍ରେଣୀର ଲିଗାମେଣ୍ଟୁ ଜିଲା ପଡ଼ିଯାଏ ଯାହାଦ୍ୱାରା ଲାଞ୍ଜ ଉପରକୁ ଉଠିଯାଏ ।
- ଯୋନିଦ୍ୱାର ବଡ଼ ହୋଇଯାଏ ଏବଂ ଫୁଲିଯାଏ ।
- ପହ୍ନାରେ ଦୁଗ୍ଧର ଭରଣ ବାଛୁରୀ ଜନ୍ମର ୩ ସପ୍ତାହ ପୂର୍ବରୁ ନଚେତ୍ ବାଛୁରୀ ଜନ୍ମର କିଛିଦିନ ପରେ ହୋଇପାରେ ।
- ବାଛୁରୀ ପ୍ରସବର ସ୍ଥିତିକୁ ଆସିବା ସମୟରେ, ପଶୁର ଯେତେ ଆକାର ବଦଳି ଯାଏ ।



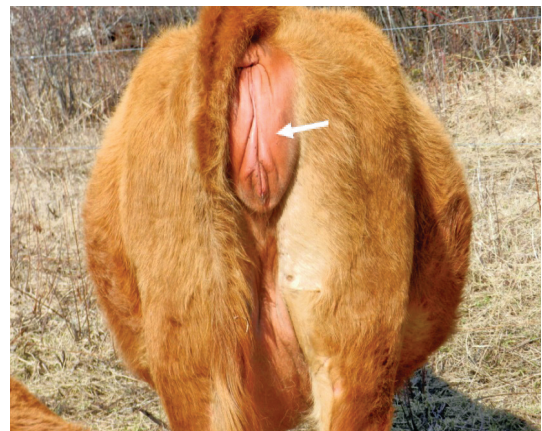
ଲାଞ୍ଜର ମୁଣ୍ଡ ଉପରକୁ ଉଠିଥିବା, ଯୋନିରୁ ଲାଳ ସ୍ରାବ ଏବଂ ପହ୍ନା ଦୁଗ୍ଧରେ ଭରିଯିବା, ଏହା ସବୁ ବାଛୁରୀ ହେବାର ଆସନ୍ନ ଲକ୍ଷଣ ।

ସୂଚନା : ବାଛୁରୀ ଜନ୍ମର ଚାରିଖ ଜାଣିବା :

- ସବୁବେଳେ ଗର୍ଭଧାନର ଚାରିଖ ଲେଖି ରଖନ୍ତୁ ।
- ପଶୁ ଯଦି ଗରମ ହେବାର ସଙ୍କେତ ଦିଏ ନାହିଁ ତାହେଲେ ଗର୍ଭଧାନର ୩ ମାସ ପରେ ଗର୍ଭ ପରୀକ୍ଷା ନିଶ୍ଚିତ ରୂପେ କରନ୍ତୁ ।

ଆପଣ ଜାଣନ୍ତି କି ?

ଗାଈର ହାରାହାରି ଗର୍ଭକାଳ ୨୮୦-୨୯୦ ଦିନ ଏବଂ ମଇଁଷିର ୩୦୫-୩୧୮ ଦିନ ଥାଏ ।

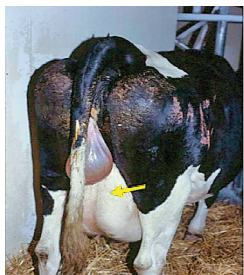


ବାଛୁରୀ ଜନ୍ମର ପ୍ରାରମ୍ଭରେ ଯୋନିଦ୍ୱାର ବଡ଼ ହୋଇଯାଏ ଏବଂ ଫୁଲିଯାଏ

(ii) ଦ୍ୱିତୀୟ ଅବସ୍ଥା : ବାଛୁରୀ ଜନ୍ମ ଦେବାର ସଙ୍କେତ (୩୦ ମିନିଟ୍ ୪ ଘଣ୍ଟା)

ସାମାନ୍ୟ ପ୍ରସବରେ ବାଛୁରୀର ଆଗ ଗୋଡ଼ ଏବଂ ମୁଣ୍ଡ ଦେଖାଯାଏ ।

- ବାଛୁରୀ ଜନ୍ମ ଦେବା ପ୍ରକ୍ରିୟା ଆରମ୍ଭରେ ପାଣିର ଥଳି ଦେଖାଯାଏ ।
- ଯଦି ବାଛୁରୀର ସ୍ଥିତି ସାମାନ୍ୟ ଅଛି ତାହେଲେ ପାଣି ଥଳି ଫାଟିବାର ୩୦ ମିନିଟ୍ ୧ ଘଣ୍ଟା ଭିତରେ ବାଛୁରୀ ଜନ୍ମ ହୋଇଥାଏ ।
- ପ୍ରଥମ ଥର ବାଛୁରୀ ହେଉଥିବା ଛତା ଗାଈକୁ ୪ ଘଣ୍ଟା ପର୍ଯ୍ୟନ୍ତ ସମୟ ଲାଗିପାରେ ।
- ପଶୁ ଛିଡ଼ା ହୋଇ ବା ବସିକରି ବାଛୁରୀକୁ ଜନ୍ମ ଦେଇପାରେ ।



ପ୍ରସବ ଆରମ୍ଭରେ ପାଣିର ଥଳି ଦେଖାଯାଇଥାଏ ।



ସାମାନ୍ୟ ବାଛୁରୀ ଜନ୍ମରେ ବାଛୁରୀର ଆଗଗୋଡ଼ ଏବଂ ମୁଣ୍ଡ ଦେଖାଯାଏ ।

ଧ୍ୟାନ ଦିଅନ୍ତୁ !

ଯଦି ପଶୁକୁ ପ୍ରସବ ପୀଡ଼ା ଆରମ୍ଭ ହେବା ଘଣ୍ଟେ ଭିତରେ ପାଣିର ଥଳି ନ ଦେଖାଯାଏ ତାହେଲେ ଶୀଘ୍ର ପଶୁଚିକିତ୍ସକଙ୍କ ସହାୟତା ନେବା ଉଚିତ୍ ।

(iii) ତୃତୀୟ ଅବସ୍ଥା : ପ୍ଲାସେଣ୍ଟା (ଫୁଲ) ପଡ଼ିବା (୩-୮ ଘଣ୍ଟା)

- ସାଧାରଣତଃ ୩-୮ ଘଣ୍ଟା ମଧ୍ୟରେ ଫୁଲ ବାହାରିଯାଏ ।
- ଯଦି ପ୍ରସବର ୧୨ ଘଣ୍ଟା ପରେ ମଧ୍ୟ ଫୁଲ ପଡ଼େ ନାହିଁ, ତାହେଲେ ତାକୁ ରିଟେନସନ୍ ଅଫ୍ ପ୍ଲାସେଣ୍ଟା (ଆରଡ଼େପି) କୁହାଯାଏ ।



୧୨ ଘଣ୍ଟା ପରେ ମଧ୍ୟ ଯଦି ପ୍ଲାସେଣ୍ଟା ଲାଗି ରହେ ଏହାକୁ ଆରଡ଼େପି କୁହାଯାଏ ।

ଧ୍ୟାନ ଦିଅନ୍ତୁ !

ଲାଗିଥିବା ପ୍ଲାସେଣ୍ଟାକୁ କଦାପି ବଳ ପ୍ରୟୋଗ କରି କାଢ଼ିବାକୁ ଚେଷ୍ଟା କରନ୍ତୁ ନାହିଁ । ଏହାଦ୍ୱାରା ତୀବ୍ର ରକ୍ତସ୍ରାବ ହୋଇପାରେ ଓ ପଶୁର ମୃତ୍ୟୁ ମଧ୍ୟ ଘଟିପାରେ ।



5. ସୁସ୍ଥ ନବଜାତ ବାଛୁରୀର ସଙ୍କେତ

ପଶୁପାଳକଙ୍କୁ ସୁସ୍ଥ ନବଜାତ ବାଛୁରୀର ସଙ୍କେତ ବିଷୟରେ ଜାଣିବା ଅତି ଆବଶ୍ୟକ, ତାହେଲେ ଦରକାର ପଢ଼ିଲେ ସେମାନେ ଜରୁରୀ ସୁଧାରାମ୍ଳ ଉପାୟ ନେଇ ପାରିବେ ।

ସୁସ୍ଥ ନବଜାତ ବାଛୁରୀ କିଛି ମିନିଟ୍ ଭିତରେ ନିଜ ଗୋଡ଼ ଉପରେ ଛିଡ଼ା ହୋଇଯାଏ ଏବଂ ୧ – ୨ ଘଣ୍ଟା ଭିତରେ କ୍ଷୀର ପିଇବା ଆରମ୍ଭ କରିଦିଏ ।



- ସୁସ୍ଥ ବାଛୁରୀ ଜନ୍ମ ହେବାର କିଛି ମିନିଟ୍ ଭିତରେ ନିଜ ଗୋଡ଼ ଉପରେ ଛିଡ଼ା ହୋଇଯାଏ (ବାମ) ।
- ବାଛୁରୀ ଦୁଗ୍ଧ ପିଇବା ସମୟରେ ଲାଞ୍ଜ ଉଠାଇବା ଓ ଝୁଲାଇବା (ମଝି) ସଙ୍କେତ କରେ ଅର୍ଥାତ୍ ତାହାର ଭୋଜନନଳୀ ଉଚିତ୍ ଭାବରେ ବନ୍ଦ ହୋଇଛି ।
- କଷ୍ଟରେ ଜନ୍ମ ହୋଇଥିବା ବାଛୁରୀର ମୁଣ୍ଡ ଫୁଲିଥିବ ବା ଶରୀର ପ୍ରଥମ ମଳରେ ଆବୃତ ହୋଇଥାଏ ଓ ଖାଇବା ପାଇଁ ଶକ୍ତି ନଥାଏ ଓ ପ୍ରୋସ୍ତାହନ ଆବଶ୍ୟକ କରେ (ଡାହାଣ) । ତାଙ୍କର ବିଶେଷ ଯତ୍ନ ଆବଶ୍ୟକ ହୁଏ । ଅନ୍ୟ ଅସାମାନ୍ୟ ବାଛୁରୀର ସଙ୍କେତ ଏବଂ ସମ୍ଭାବ୍ୟ କାରଣଗୁଡ଼ିକ ହେଉଛି :

ଖରାପ ସ୍ୱାସ୍ଥ୍ୟର ସଙ୍କେତ	ସମ୍ଭାବ୍ୟ କାରଣ
ଦୀର୍ଘ ବିଶ୍ରାମ ପରେ ପଶୁ ଯେବେ ଉଠେ ତାହେଲେ ଗୋଡ଼ ବିସ୍ତାର କରେ ନାହିଁ ।	ଖରାପ ସ୍ୱାସ୍ଥ୍ୟର ପ୍ରଥମ ଲକ୍ଷଣ ।
ପଛ ଗୋଡ଼ରେ ଯେଟ ଉପରେ ଲାତ ମାରିବା	ପଶୁ ଯେତେବେଳେ କଷ୍ଟ
ଦାନ୍ତ ପିସିବା	ନିମୋନିଆ / ଝାଡ଼ା / ଯେତେ ଫୁଲାଇ ଇତ୍ୟାଦି ଯାହା ଗମ୍ଭୀର ଦିଗ ନେଇ ସାରିଛି ।

ଖରାପ ସ୍ୱାସ୍ଥ୍ୟର ସଙ୍କେତ	ସମ୍ଭାବ୍ୟ କାରଣ
ଛିଡ଼ା ହେବାରେ ଅସମର୍ଥତା	<ul style="list-style-type: none"> ଆଣ୍ଟୁରେ କ୍ଷତ ଗଣ୍ଠି ବିପ୍ଳାବନ ନାଭିରେ ସଂକ୍ରମଣ ଦୂର୍ବଳତା ଭିଟାମିନ୍ ଇ / ସେଲେନିୟମର ଅଭାବ ଇତ୍ୟାଦି
ଆଖି ପଶିଯିବା ଓ ଚର୍ମ ନମନିୟତାରେ ହ୍ରାସ ।	ଡିହାଇଡ୍ରେସନ୍ ଯାହା ପରେ ସାଧାରଣତଃ ଡାକରିଆ ହୁଏ ।
ପେଟ ଫୁଲିବା ଓ ଆବତା ଖାବତା ଚମତା	<ul style="list-style-type: none"> ଅଧିକ ଚନ୍ଦ୍ରମୟ ଓ ନିମ୍ନ ଶକ୍ତିଯୁକ୍ତ ଆହାର ଆଭ୍ୟନ୍ତରୀଣ ପରଜୀବୀ
ଦୁଗ୍ଧ ପିଇବା ପରେ ପେଟ ଫୁଲିଯିବା	<ul style="list-style-type: none"> ଅନୁଚିତ୍ ଭାବରେ ପିଆଇବାରୁ ଭୋଜନ ନଳୀ ବନ୍ଦ ହୋଇଯିବା ବହୁତ ଥଣ୍ଡା / ବହୁତ ଗରମ ଦୁଗ୍ଧ ପିଇବା ବାଧ୍ୟ କରି / ଅତ୍ୟଧିକ ଆହାର ଖୁଆଇବା
ଶୁଷ୍କ ଥୋମାଣି, କାନ ତଳକୁ ଝୁଲିବା	<ul style="list-style-type: none"> ଜ୍ୱର
ଗୋଡ଼ ବିସ୍ତାର କରିବା ଏବଂ ବେକ ଲମ୍ବା କରି ଛିଡ଼ା ହେବା	<ul style="list-style-type: none"> ଦୀର୍ଘ କାଳ ନିମୋନିଆ
ଡାକରିଆ	<ul style="list-style-type: none"> ଆହାର ନଳୀରେ ସଂକ୍ରମଣ ଅନୁଚିତ୍ ଭାବରେ ଭୋଜନ ନଳୀ ବନ୍ଦ ହୋଇଯିବା

ଆପଣ ଜାଣନ୍ତି କି ? ସୁସ୍ଥ ବାଛୁରୀର ୩ ପ୍ରମୁଖ ସ୍ତମ୍ଭ

- ଜନ୍ମ ହେବା ପରେ ପରେ ନାଭିକୁ ଉପଯୁକ୍ତ ଡିସିଇନ୍ଫେକ୍ଟାଣ୍ଟରେ ଚୁଟାଇବା ।
- ସମୟ ସମୟରେ ପର୍ଯ୍ୟାପ୍ତ ମାତ୍ରାରେ କଷ୍ଟ କ୍ଷୀର ଖୁଆଇବା ।
- ଉଚିତ୍ କୃମିନାଶକ ଅନୁସୂଚୀ ଅନୁସରଣ କରିବା ।

ଆପଣ ଜାଣନ୍ତି କି ? ଭୋଜନନଳୀ ପ୍ରଣାଳୀ

ଏହାକୁ ରେଟିକୁଲାର୍ ଗୁଡ୍ ମଧ୍ୟ କହନ୍ତି, ଯାହାକି ଭୋଜନନଳୀର ତଳଭାଗରେ ଏକ ପେଶୀୟ ସଂରଚନା ହୋଇଥାଏ । ଏହା ବନ୍ଦ ହେଲେ ଏକ ନଳୀ ପ୍ରକାରର ରୂପ ନିଏ ଯାହା ଦ୍ୱାରା ଦୁଗ୍ଧ ରୁମେନ୍ ଭିତରେ ନ ଯାଇ ସିଧା ଆବୋମାସମ୍ରେ ପହଞ୍ଚିଯାଏ । ଏହା ବାଛୁରୀମାନଙ୍କ ପାଇଁ ଅତି ଗୁରୁତ୍ୱପୂର୍ଣ୍ଣ ଯାହା ଦ୍ୱାରା ରୁମେନ୍ରେ ଦୁଗ୍ଧ କ୍ୱିଣ୍ଟ ହେବାରୁ ରୋକିଥାଏ ।



6. ପାଦ ଓ ଗତି ସମ୍ବନ୍ଧିତ ସଙ୍କେତ

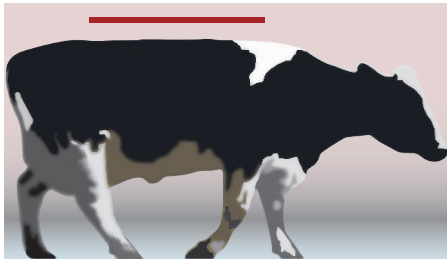
ଏହି ସଙ୍କେତ ଚଟାଣ ଅବସ୍ଥା, ସ୍ଥାନ ପ୍ରାପ୍ୟତା, ଏବଂ ଆହାର ବ୍ୟବସ୍ଥା ବିଷୟରେ ସୂଚିତ କରେ ।

ପଶୁର ଗତି ସ୍କୋର ୧ ଏବଂ ଗୋଡ଼ର ସ୍କୋର ୧ ହେବା ଉଚିତ୍ ।

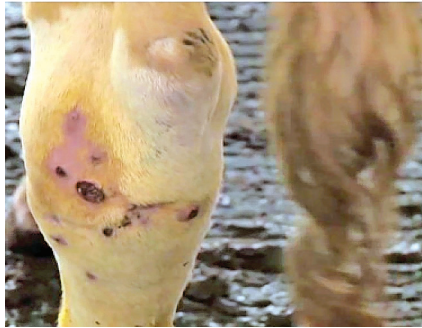
କ'ଣ ଜାଣିବାର ଅଛି	କ'ଣ ଅସ୍ୱାଭାବିକ ଅଛି	ସମ୍ଭାବ୍ୟ କାରଣ
<ul style="list-style-type: none"> ପଶୁର ସାମାନ୍ୟ ଚଳନ (ଗତି ସ୍କୋର ୧) : ପଶୁ ଚାଲିବା ସମୟରେ ନିଜ ପିଠି ସିଧା ରଖେ, ସବୁ ଗୋଡ଼ ଉପରେ ସମାନ ଭାର ଦିଏ, ଗଣ୍ଠିରେ ନମନିୟତା ରହେ ଓ ପଶୁର ମୁଣ୍ଡ ସ୍ଥିର ରହେ । ପଛ ଗୋଡ଼ର ସାମାନ୍ୟ ସ୍ଥିତି (ଗୋଡ଼ର ସ୍କୋର ୧) : ପଛରୁ ଦେଖିଲେ ପଛପଟ ଗୋଡ଼ ମେରୁଦଣ୍ଡର ସମାନ୍ତର ରହେ ଓ ବାହାର ଆଡ଼କୁ ଘୂର୍ଣ୍ଣନ ନଥାଏ । 	<ul style="list-style-type: none"> କିଛି ପ୍ରକାରର ଛୋଟା (ସଂଚାଳନ ଏବଂ ଗୋଡ଼ ସଙ୍କେତ ଦେଖନ୍ତୁ) ପଶୁଶାଳା ଚଟାଣ ଉପରେ ଚାଲିବା ସମୟରେ ଆତ୍ମବିଶ୍ୱାସରେ ହ୍ରାସ ଆଣ୍ଟୁ, ପଛଆଣ୍ଟୁ ଏବଂ ପଛ ଗୋଡ଼ରେ କ୍ଷତ । ଖୁରା ବଢ଼ି ଯିବା । 	<ul style="list-style-type: none"> ପଶୁର ବସିବା ଏବଂ ଚାଲିବା ପାଇଁ ପର୍ଯ୍ୟାପ୍ତ ସ୍ଥାନରେ ହ୍ରାସ । ଆହାରରେ ଶୁଖିଲା ଚାଉଳ ହ୍ରାସ ଏବଂ ଦାନାର ଅଧିକ ପ୍ରୟୋଗରୁ ଉପନୈତାନିକ ଆମ୍ଳରକ୍ତତା ହୋଇଥାଏ । ଖସରା ଚଟାଣ ଅସମାନ କିମ୍ବା ଆବତା ଖାବତା ଭୂମି ଖରାପ ଖୁରା ପରିଚାଳନ



କୌଣସି ଲେଙ୍କାତା ଅବସ୍ଥା ନଥିବା ପଶୁ ପିଠି ସହିତ ସମାନ୍ତର ହୋଇ ଠିଆ ହୁଏ ଓ ଚାଲେ ।



ସ୍ୱଳ୍ପ ଗୋଡ଼ ମେରୁଦଣ୍ଡ ସହିତ ସମାନ୍ତର ରହିଥାଏ ଓ ପ୍ରଭାବିତ ଗୋଡ଼ ବାହାର ପଟେ ଆବର୍ତ୍ତ କରି ଛିଡ଼ା ହୁଏ । (ତୀର ସଙ୍କେତ)



ପଛ ଆଣ୍ଠୁ ଓ ପଛ ଗୋଡ଼ରେ କ୍ଷତ ଖରାପ ଚଟାଣ ଯୋଗୁଁ ହୋଇଥାଏ ।

ଫୁଲିଥିବା ଗୋଡ଼ର ଡିମ୍ବୁକ୍ଳ ପ୍ରଭାବିତ ଗୋଡ଼ରୁ ବେଶୀ ଦୂର-ଦୂର ହୋଇ ରହିଥାଏ ।



ମୃଦୁ ସଂକ୍ରମଣରେ ଗୋଡ଼ର ଫୁଲା ସମାନ ପ୍ରକାରର ରହିଥାଏ ।



ଗମ୍ଭୀର ସଂକ୍ରମଣରେ ଗୋଡ଼ରେ ଫୁଲା ସମାନ ପ୍ରକାରର ହୋଇନଥାଏ ।

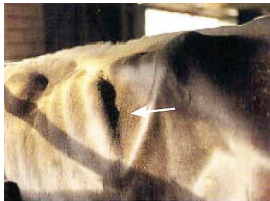


7. ଆହାର ସଙ୍କେତ

ଆହାର ସଙ୍କେତ ଆହାର ପରିଚାଳନାକୁ ଦର୍ଶାଏ, ଯାହା ବୁଝିପାରିଲେ ଚାଷୀମାନଙ୍କୁ ଲାଭ ଅନୁଭୂତ କରିବାରେ ସହଯୋଗ କରିଥାଏ କାରଣ ଦୁଗ୍ଧ ବ୍ୟବସାୟରେ ୭୦% ଖର୍ଚ୍ଚ ପଶୁର ଆହାର ଉପରେ ହୋଇଥାଏ ।

ଶରୀର ଅବସ୍ଥା, ଖତ ସାମଗ୍ରୀ ସ୍ଵାର୍ ଓ ଏବଂ ଖତ ପାଚନଶକ୍ତି ସ୍ଵାର୍ କ୍ଷୀର ଦେବାର ଅବସ୍ଥା ଅନୁସାରେ ଉପଯୁକ୍ତ ହେବା ଉଚିତ୍ ।

କ'ଣ ଜାଣିବାର ଅଛି	କ'ଣ ଅସ୍ଵାଭାବିକ ଅଛି	ସମ୍ଭାବ୍ୟ କାରଣ
<ul style="list-style-type: none"> ପଶୁର କ୍ଷୀର ଦେବାର ଅବସ୍ଥା ଅନୁସାରେ ଏକ ଉପଯୁକ୍ତ ରୁମେନ୍ ଫିଲ୍ ସ୍ଵାର୍ ହେବା ଉଚିତ୍ (ରୁମେନ୍ ଫିଲ୍ ସ୍ଵାର୍ ଦେଖନ୍ତୁ) । 	<ul style="list-style-type: none"> କ୍ଷୀର ଦେବାର ଅବସ୍ଥା ଅନୁସାରେ ଉଚିତ୍ ରୁମେନ୍ ଫିଲ୍ ସ୍ଵାର୍ ନ ହେବା । 	<ul style="list-style-type: none"> ପଚନ ଓ ଅନ୍ୟ ରୋଗ ଅପର୍ଯ୍ୟାପ୍ତ ଆହାର
<ul style="list-style-type: none"> ପଶୁର ବାହୁରୀ ଜନ୍ମ ଦେବା ସମୟରେ ଶରୀର ଅବସ୍ଥା (ବିସିଏସ୍) ୩ ହେବା ଉଚିତ୍ (ନା କମ୍ ନା ବେଶୀ) (ବିସିଏସ୍ ସ୍ଵାର୍ ଦେଖନ୍ତୁ) ସର୍ବୋତ୍ତମ ପରିଣାମ ପାଇଁ, ପଶୁର ବାହୁରୀ ଜନ୍ମ ଦେବା ଏବଂ ପ୍ରଥମ ଗର୍ଭଧାନ ସେବା ମଝିରେ ଶରୀର ଅବସ୍ଥା ସ୍ଵାର୍ରେ ହାରାହାରି ୦.୫ରୁ ଅଧିକ ହେବା ଉଚିତ୍ ନୁହେଁ । 	<ul style="list-style-type: none"> ନିମ୍ନ ଶରୀର ଅବସ୍ଥା ସ୍ଵାର୍ ଉଚ୍ଚ ଶରୀର ଅବସ୍ଥା ସ୍ଵାର୍ 	<ul style="list-style-type: none"> ଖରାପ ସ୍ଵାସ୍ଥ୍ୟ / ଦୀର୍ଘକାଳୀନ ରୋଗ ଅପର୍ଯ୍ୟାପ୍ତ ଆହାର ଅତ୍ୟଧିକ ଆହାର
<ul style="list-style-type: none"> ଖତ ସାମଗ୍ରୀ ସ୍ଵାର୍ ହେବା ଉଚିତ୍ (ଖତ ସାମଗ୍ରୀ ସ୍ଵାର୍ ଦେଖନ୍ତୁ) 	<ul style="list-style-type: none"> ଉଚ୍ଚ ଖତ ସାମଗ୍ରୀ ସ୍ଵାର୍ ନିମ୍ନ ଖତ ସାମଗ୍ରୀ ସ୍ଵାର୍ 	<ul style="list-style-type: none"> ଅତ୍ୟଧିକ ଚନ୍ଦୁ କ୍ୟାଲସିୟମ୍ ଅଭାବ କିଟୋସିସ୍ ଆମ୍ଳରକ୍ତତା ଆହାରରେ ଦାନର ଅଧିକ ମାତ୍ରା ଅଧିକ ନଳୀରେ ଦୀର୍ଘକାଳୀନ ରୋଗ ଯେପରିକି ଇଟି ଇଟାଦି ।
<ul style="list-style-type: none"> କ୍ଷୀର ଦେବା ଅବସ୍ଥାରେ ଖତ ପାଚନ ଶକ୍ତି ସ୍ଵାର୍ ୨-୩ ଭିତରେ ହେବା ଉଚିତ୍ (ଖତ ପାଚନଶକ୍ତି ସ୍ଵାର୍ ଦେଖନ୍ତୁ) 	<ul style="list-style-type: none"> ନିମ୍ନ ଖତ ପାଚନ ଶକ୍ତି ସ୍ଵାର୍ 	<ul style="list-style-type: none"> ଆହାର ସୂତ୍ରୀକରଣରେ ଅସଫଳତା



ବାହୁରୀ ଜନ୍ମ ଦେବା ପରେ ରୁମେନ୍ ଫିଲ୍ ସ୍ଵାର୍ ୨ ଥାଏ । ଯଦି ଏହା ପରେ ମଧ୍ୟ ସ୍ଵାର୍ ୨ ରହେ ତାହାହେଲେ ଏହା ପଶୁକୁ ପର୍ଯ୍ୟାପ୍ତ ଆହାର ନ ମିଳିବାର ସଙ୍କେତ ।



ଶରୀର ଅବସ୍ଥା ସ୍ଵାର୍ ପଶୁ ସମୂହର ପରିଚାଳନା ଏବଂ ସ୍ଵାସ୍ଥ୍ୟ ସ୍ତରର ସୂଚନା ଦିଏ ।

ଆପଣ ଜାଣନ୍ତି କି ? ଶରୀର ଅବସ୍ଥା ସ୍ଵାର୍ ୩ ରୁ ଅଧିକ ହେବା ଉଚିତ୍ ନୁହେଁ ।

ଉଚ୍ଚ ଶରୀର ଅବସ୍ଥା ସ୍ଵାର୍ (୩ ରୁ ଅଧିକ) ସଂଯୋଗରେ ପାଚନ ସମସ୍ୟା ଘଟିବା ଯେମିତି କିଟୋସିସ୍, ଫ୍ୟାଟି ଲିଭର୍ ସିଣ୍ଡ୍ରୋମ୍ ଏବଂ ପ୍ଲୁସେଣ୍ଡା ଲାଗି ରହିବା ଏବଂ ଅନ୍ୟ ପ୍ରଜନନ ସମ୍ବନ୍ଧିତ ରୋଗକୁ ସୂଚାଏ ।

8. ସ୍ୱାସ୍ଥ୍ୟରକ୍ଷା ଏବଂ ପହ୍ନା ସ୍ୱାସ୍ଥ୍ୟ ସଙ୍କେତ

ସ୍ୱାସ୍ଥ୍ୟରକ୍ଷା ଏବଂ ପହ୍ନା ସ୍ୱାସ୍ଥ୍ୟ ସଙ୍କେତକୁ ମୂଲ୍ୟାୟନ କରିଲେ ପଶୁ ଶାଳାରେ ପରିଷ୍କାରର ସ୍ତର ଏବଂ ଦୁଗ୍ଧ ଦୁହିଁବାର ପଦ୍ଧତି ବିଷୟରେ ଜାଣିବାକୁ ମିଳେ ।

କ'ଣ ଜାଣିବାର ଅଛି	କ'ଣ ଅସ୍ୱାଭାବିକ ଅଛି	ସମ୍ଭାବ୍ୟ କାରଣ
<ul style="list-style-type: none"> ସ୍ୱାସ୍ଥ୍ୟରକ୍ଷା ସ୍କୋର - ୧ ହେବା ଉଚିତ୍ : ପଶୁର ପଛ ଗୋଡର ତଳ ଭାଗ, ଲାଞ୍ଜ ବା ପହ୍ନା ଅସନା ହେବା କଥା ନୁହେଁ, କେବଳ ତଟକା / ଶୁଖିଲା ଛିଟା ହୋଇପାରେ । (ସ୍ୱାସ୍ଥ୍ୟରକ୍ଷା ସ୍କୋର ଦେଖନ୍ତୁ ।) 	<ul style="list-style-type: none"> ପଶୁର ପଛ ଗୋଡର ତଳ ଭାଗ ଲାଞ୍ଜ ବା ପହ୍ନାରେ ଶୁଖିଲା ଅସନା ଦେଖାଯିବା 	<ul style="list-style-type: none"> ପର୍ଯ୍ୟାପ୍ତ ସ୍ଥାନରେ ହ୍ରାସ ପଶୁଶାଳାକୁ ଠିକ୍ ଭାବରେ ପରିଷ୍କାର ନ କରିବା ଅନୁଚିତ୍ ଖତ ସାମଗ୍ରୀ
<ul style="list-style-type: none"> ଚିର ସ୍ୱାସ୍ଥ୍ୟ ସ୍କୋର ୧ ହେବା ଉଚିତ୍ : ଗାଈର ଚିରର ଶେଷଭାଗ ମସୃଣ ହେବା ଉଚିତ୍ ଏବଂ ସେଠାରେ ମୁଣ୍ଡା ନ ରହିବା ଉଚିତ୍ । (ଚିର ସ୍କୋର ଦେଖନ୍ତୁ) 	<ul style="list-style-type: none"> ଢଳ ଚିର ସ୍କୋର 	<ul style="list-style-type: none"> ଅନୁଚିତ୍ ଦୁଗ୍ଧ ଦୁହିଁବାର ପଦ୍ଧତି ଦୁଗ୍ଧ ଦୁହିଁବା ଯତ୍ନ ଅନୁଚିତ୍ ପ୍ରୟୋଗ
	<ul style="list-style-type: none"> ଚିର ଚର୍ମ ଫାଟିବା 	<ul style="list-style-type: none"> ଶୁଷ୍କତା



ସ୍ୱାସ୍ଥ୍ୟ ରକ୍ଷା ସ୍କୋର-୧



ଚିର ସ୍କୋର ୧ : ଚିରର ଶେଷ ଭାଗ ମସୃଣ



9. ତାପ ପ୍ରତିବଳ ସଙ୍କେତ :

ପଶୁ ଶ୍ଵାସକ୍ରିୟା ସ୍କୋରରୁ ତାପ ପ୍ରତିବଳର ସ୍ତର ଜଣା ପଡ଼ିଥାଏ ।

ପଶୁର ଶ୍ଵାସକ୍ରିୟା ସ୍କୋର କେବେବି ୨ ରୁ ଅଧିକ ହେବା ଉଚିତ ନୁହେଁ ।

ଦୁଗ୍ଧ ଶ୍ଵାସକ୍ରିୟା ସ୍କୋର	ନିଶ୍ଵାସ / ମିନିଟ୍	ସୂଚି
୦	୪୦ ରୁ କମ୍	ସାମାନ୍ୟ
୧	୪୦ - ୭୦	ହାଲୁକା ଶ୍ଵାସକ୍ରିୟା, ଲାଳ ନ ବାହାରିବା / ଛାତିରେ ଚଳନ ନ ହେବା
୨	୭୦ - ୧୨୦	ଦୁଗ୍ଧ ଗତିର ଶ୍ଵାସକ୍ରିୟା, ଲାଳ ପ୍ରତିବା କିନ୍ତୁ କିନ୍ତୁ ମୁହଁ ବନ୍ଦ ରହିବା
୨.୫	୭୦ - ୧୨୦	ସ୍କୋର ୨ ସହିତ ସମାନ, ମୁହଁ ଖୋଲା କିନ୍ତୁ ଜିଭ ବାହାରକୁ ଆସେ ନାହିଁ
୩	୧୨୦ - ୧୬୦	ମୁହଁ ଖୋଲା ରହେ ଓ ଲାଳ ବାହାରେ । ବେକ ଲମ୍ବା ଏବଂ ମୁଣ୍ଡ ଉପରକୁ ରହେ
୩.୫	୧୨୦ - ୧୬୦	ସ୍କୋର ୩ ଯେପରି, କିନ୍ତୁ ଜିଭ କିଛି ପରିମାଣରେ ବାହାରକୁ ଆସେ ଓ ବେଳେବେଳେ ବେଶୀ ବାହାରକୁ ଆସେ ଏବଂ ବହୁତ ଲାଳ ବାହାରେ
୪	୧୬୦ ରୁ ଅଧିକ	ମୁହଁ ଖୋଲା, ଜିଭ ଦୀର୍ଘ ସମୟ ପର୍ଯ୍ୟନ୍ତ ବାହାରକୁ ରହେ ଏବଂ ଅତ୍ୟଧିକ ଲାଳ ବାହାରେ



ଯଦି ପଶୁର ଶ୍ଵାସକ୍ରିୟା ସ୍କୋର ୩ ଥାଏ ତେବେ ତାହା ମୁହଁ ଖୋଲାଥାଏ ଓ ଲାଳ ବାହାରୁଥାଏ ।

10. ଗୃହ ନିର୍ମାଣ ସଙ୍କେତ :

ଗୃହ ନିର୍ମାଣ ସମ୍ବନ୍ଧିତ କିଛି ଗୁରୁତ୍ଵପୂର୍ଣ୍ଣ ସଙ୍କେତ ରହିଛି ଯାହା ପଶୁର ଆରାମ ସହିତ ସିଧାସଳଖ ସମ୍ପର୍କିତ ।

ବର୍ଣ୍ଣନା	କଣ ଜାଣିବାର ଅଛି	ମହତ୍ତ୍ଵ
ପଶୁଶାଳାର ଅବସ୍ଥାନ	<ul style="list-style-type: none"> ଆଖପାଖ ଜାଗା କିଛି ଉଚ୍ଚ ହେବା ଉଚିତ୍ ଯାହାଦ୍ଵାରା ଉପଯୁକ୍ତ ମଲ୍ଲାନି ନିଷ୍କାସନ ସୁବିଧା ହେବ । 	<ul style="list-style-type: none"> ପଶୁଶାଳା ଭିତରେ ଓ ଚାରିପାଖରେ ପାଣି ଜମି ରହି ଓଦା ରୁହେ ନାହିଁ । ଶୁଖିଲା ରହିବା ଦ୍ଵାରା ରୋଗବାହକ ପୋକ - ଜନ୍ତୁର ସଂଖ୍ୟା କମ୍ ହୋଇଯାଏ ।
ପଶୁଶାଳାର ଅନୁସ୍ଥାପନ	<ul style="list-style-type: none"> ଯେଉଁ ସ୍ଥାନରେ ପାଞ୍ଚ ଘଣ୍ଟାରୁ ଅଧିକ ସମୟ ପର୍ଯ୍ୟନ୍ତ ପ୍ରାୟ ୩୦ ଡିଗ୍ରୀ ସେଲସିୟସ୍ ବା ଅଧିକ ତାପମାତ୍ରା ରହେ, ସେଠାରେ ପୂର୍ବ-ପଶ୍ଚିମ ଦିଗରେ ଅନୁସ୍ଥାପନ ଲାଭ ଦାୟକ ହୁଏ । 	<ul style="list-style-type: none"> ଏହାଦ୍ଵାରା ପଶୁର ଚାରା ଓ ପାଣି ନଳା ସବୁବେଳେ ଛାଇରେ ରହେ ଏବଂ ପଶୁ ଛାଇରେ ଖାଇଥାଏ ଓ ପିଇଥାଏ ।
ପଶୁଶାଳାର କାନ୍ଥ	<ul style="list-style-type: none"> କାନ୍ଥ ପ୍ରାକୃତିକ ପବନର ପ୍ରବାହକୁ ଅବରୋଧ ନ କରିବା ଉଚିତ୍ । ଗରମ ସ୍ଥାନରେ କାନ୍ଥର ଆବଶ୍ୟକତା ହୁଏ ନାହିଁ । କିଛି ଗରମ ସ୍ଥାନର ଗରମ ଏବଂ ଜୋର ପବନର ପ୍ରବାହକୁ ଅବରୋଧ କରିବା ପାଇଁ ପଶ୍ଚିମ ଦିଗରେ କାନ୍ଥର ଆବଶ୍ୟକତା ହୁଏ । ଶୀତଳ ସ୍ଥାନରେ ପଶୁଶାଳା ଉତ୍ତର-ଦକ୍ଷିଣ ଦିଗରେ ଅନୁସ୍ଥାପନ ହେବା ଉଚିତ୍ । 	<ul style="list-style-type: none"> ଭୁଲ୍ ସ୍ଥାନରେ କାନ୍ଥ ତିଆରି ହେଲେ ପଶୁଶାଳାରେ ପବନର ପ୍ରାକୃତିକ ପ୍ରବାହ ବନ୍ଦ ହୋଇଯାଏ ଏବଂ ଗରମରୁ କଷ୍ଟ ହୁଏ । ସୂର୍ଯ୍ୟକିରଣ ପଶୁଶାଳା ଛାତର ସବୁ ସ୍ଥାନରେ ପହଞ୍ଚିଥାଏ ଯାହା ଦ୍ଵାରା ଚଟାଣ ଶୁଖିଲା ରଖିବାରେ ସହଯୋଗ ମିଳି ଥାଏ । ପଶୁକୁ ପୁରା ଦିନ ଚାରଣ ଭୂମିରେ ରଖିଲେ ଏହି ବ୍ୟବସ୍ଥା ଲାଭଦାୟକ ହୁଏ ।

ବର୍ଣ୍ଣନା	କଣ ଜାଣିବାର ଅଛି	ମହତ୍ତ୍ୱ
ବାୟୁ ଚଳାଚଳ	<ul style="list-style-type: none"> ପଶୁଖାଳାରେ ଆମୋନିଆର ଦୁର୍ଗନ୍ଧ ନ ହେବା ଉଚିତ୍ । ପଶୁଖାଳା ମଝିରେ ଛିଡା ହୋଇଥିବା ବ୍ୟକ୍ତି ଅଣନିଃଶ୍ୱାସୀ ନ ହେବା କଥା । ପଶୁଖାଳାରେ ଆଦର୍ଶବାୟୁ ପ୍ରବାହ ଅତିକ୍ରମରେ ୧ ମିଟର ପ୍ରତି ସେକେଣ୍ଡ ହେବା ଉଚିତ୍ । 	<ul style="list-style-type: none"> ପର୍ଯ୍ୟାପ୍ତ ବାୟୁ ଚଳାଚଳ ଦ୍ୱାରା ପଶୁକୁ ଗରମ କାରଣରୁ କଷ୍ଟ ହୁଏ ନାହିଁ । ପର୍ଯ୍ୟାପ୍ତ ବାୟୁ ଚଳାଚଳ ଦ୍ୱାରା ଶ୍ୱାସକ୍ରିୟା ସଫଳିତ ରୋଗ ହେବାର ବିପଦ କମ୍ ହୋଇଥାଏ ।
ଆଲୋକ ବ୍ୟବସ୍ଥା	<ul style="list-style-type: none"> ଦିନ ସମୟରେ ପଶୁଖାଳା ମଝିରେ ପଡି ହେବା ଭଲ ଉତ୍ତୁଳକତା ଦିଆଯିବା ଉଚିତ୍ । ପଶୁଖାଳାରେ ପ୍ରତିଦିନ ୧୬-୧୮ ଘଣ୍ଟା ଆଲୋକ (>୨୦୦ଲକ୍ଷ୍) ଏବଂ ୮ ଘଣ୍ଟା ଅନ୍ଧାର (<୫ ଲକ୍ଷ୍) ହେବା ଉଚିତ୍ । 	<ul style="list-style-type: none"> ପ୍ରତିଦିନ ଅତି କମ୍ ୮ ଘଣ୍ଟା ପର୍ଯ୍ୟାପ୍ତ ଉତ୍ତୁଳକତା ରହିବା ଉଚିତ୍ । ଅଧିକ ଆଲୋକରେ ଥିବା ପଶୁ ଅଧିକ ସକ୍ରିୟ ହୋଇଥାନ୍ତି ଓ ଅଧିକ ଖାଦ୍ୟ ଗ୍ରହଣ କରନ୍ତି ଏବଂ ଗରମ ହେବାର ଲକ୍ଷଣ ଭଲ ଭାବରେ ଦେଖାଇଥାନ୍ତି କ୍ଷୀର ଦେଉ ଥିବା ପଶୁମାନେ ଅଧିକ ଆଲୋକ ଦରକାର କରିଥାନ୍ତି
ଚଟାଣ	<ul style="list-style-type: none"> ପଶୁଖାଳାରେ ଏକ ବ୍ୟକ୍ତି ଖାଲି ଗୋଡ଼ରେ ବୁଲି ପାରିବା ଉଚିତ୍ ପଶୁଖାଳାରେ ପାଇଁ ବ୍ୟବହୃତ ସାମଗ୍ରୀ ନରମ ତଥା ଖସିବା ରହିତ ହେବା ଉଚିତ୍ । ଯଦି ରବର ମ୍ୟାଟ୍ ବ୍ୟବହାର କରାଯାଏ ତେବେ ଏହାର ଲମ୍ବ ପର୍ଯ୍ୟାପ୍ତ ହେବା ଉଚିତ୍ । 	<ul style="list-style-type: none"> ପଶୁର ଆରାମ ସ୍ତର ବଢ଼ିଯାଏ । ଖୁରା ସମସ୍ୟା କମ୍ ହୋଇଥାଏ ।
	<ul style="list-style-type: none"> ଭୂମି ଉପରେ ଖୁରା ଦ୍ୱାରା ଖସିବା ଦାଗ ହେବା ଅନୁଚିତ୍ 	<ul style="list-style-type: none"> ଖସିବା ଦ୍ୱାରା ପଶୁର ଅଣ୍ଟାରେ କ୍ଷତ ହୋଇପାରେ ଏବଂ ସ୍ତ୍ରୀମାନଙ୍କୁ ଉପେକ୍ଷା ହୋଇପାରେ । ଖୁରା ସମସ୍ୟା ପାଇଁ ପଶୁକୁ ଚାଲିବାରେ ଆତ୍ମବିଶ୍ୱାସ ନ ଥିବାରୁ ଚାଲିବାକୁ ପଛଦୁଆ ଦିଏ ।
ମଇଳା ପାଣିର ପରିଚାଳନା	<ul style="list-style-type: none"> ପଶୁଖାଳାରୁ ବାହାରିଥିବା ମଇଳା ପାଣି ଆଖ ପାଖରେ ଜମା ହେବା ଉଚିତ୍ ନୁହେଁ । 	<ul style="list-style-type: none"> ମଇଳା ପାଣି ଜମା ହେଲେ ରୋଗବାହକ ସମସ୍ୟା ସୃଷ୍ଟି ହୋଇଥାଏ ଯାହାକି ପଶୁର ଗତିବିଧି ଚକ୍ରକୁ ପ୍ରଭାବିତ କରେ ଏବଂ ଉତ୍ପାଦନରେ କ୍ଷତି ହୁଏ ।
ସ୍ତାନ ଆବଶ୍ୟକତା	<ul style="list-style-type: none"> ଖୋଲା ପ୍ରକାର ପଶୁ ଗୃହରେ ପ୍ରତ୍ୟେକ ପଶୁ ପାଇଁ ୧.୬୦ ବର୍ଗଫୁଟ୍ ସ୍ତାନ ଆବଶ୍ୟକ ହୋଇଥାଏ, ଯେଠାରେ ୪୦ ବର୍ଗଫୁଟ୍ ସ୍ତାନରେ ଛାତ ହେବା ଉଚିତ୍ । ପ୍ରତ୍ୟେକ ପଶୁକୁ ଚରିବା ପାଇଁ ଗୋରୁକୁଣ୍ଡରେ ୨ ବର୍ଗଫୁଟ୍ ସ୍ତାନ ପ୍ରଦାନ ହେବା ଜରୁରୀ । ପ୍ରତ୍ୟେକ ପଶୁକୁ ପାଣି ପିଇବା ପାଇଁ ନିମ୍ନରେ ୩ ବର୍ଗଫୁଟ୍ ସ୍ତାନ ପ୍ରଦାନ ହେବା ଜରୁରୀ । ଶୋଇବା ଅବସ୍ଥାରୁ ଉଠିବା ପାଇଁ ପଶୁର ଆଗ ପାଖରେ ପର୍ଯ୍ୟାପ୍ତ ଜାଗା ରଖିବା ଉଚିତ୍ । 	<ul style="list-style-type: none"> ପଶୁକୁ ଉଚିତ୍ ସ୍ତାନ ପ୍ରଦାନ କରାଗଲେ ସିଏ ପ୍ରାକୃତିକ ବ୍ୟବହାର ଅଭିବ୍ୟକ୍ତ କରେ ଏବଂ ମୁକ୍ତ ଭାବେ ବୁଲିବାକୁ କରେ ଯାହାଦ୍ୱାରା ଖୁରା ଅବସ୍ଥା ଭଲ ରହେ ଏବଂ ଉତ୍ପାଦନରେ ବୃଦ୍ଧି ହୁଏ ।




ବର୍ଣ୍ଣନା	କାଣ ଜାଣିବାର ଅଛି	ମହତ୍ତ୍ୱ
ଗୋରୁକୁଣ୍ଡ ଏବଂ ରେଲିଙ୍ଗ	<ul style="list-style-type: none"> ବେକରେ ମୁଣ୍ଡା ଚମଡ଼ା ଅଂଶ / କ୍ଷତ (ଉପରେ ଓ ତଳ ଭାଗରେ) ଇତ୍ୟାଦିର ଉପସ୍ଥିତି ଗୋରୁକୁଣ୍ଡ ଏବଂ / କିମ୍ବା ରିଲିଙ୍ଗର ଅନୁଚିତ୍ ଉଚ୍ଚତାକୁ ଦର୍ଶାଏ । ଗୋରୁକୁଣ୍ଡ ପ୍ରଶ୍ନାଳୀ ଚଟାଣରୁ ୧.୨ ସେଣ୍ଟିମିଟରରୁ ଅଧିକ ଉଚ୍ଚ ହେବା ଉଚିତ୍ ନୁହେଁ । 	<ul style="list-style-type: none"> ଯଦି ପଶୁକୁ ଗଭୀର ଘା' ହୋଇଥାଏ ତାହାହେଲେ ଏହାଦ୍ୱାରା ପଶୁର ଆହାର ମାତ୍ରାରେ ହ୍ରାସ ହୁଏ, ଯାହା ଦ୍ୱାରା ପଶୁର ଉତ୍ପାଦନ ମଧ୍ୟ ହ୍ରାସ ହୁଏ । ଯଦି ଗୋରୁକୁଣ୍ଡ ଉଚ୍ଚ ହୋଇଥାଏ ତେବେ ପଶୁ ଆହାର ଫିଙ୍ଗିବା ଆରମ୍ଭ କରିଦେଇଥାଏ । ଯଦି ଗୋରୁକୁଣ୍ଡ ନିଚା ହୋଇଥାଏ ତେବେ ଆଗ ଗୋଡ଼ ଉପରେ ଅଧିକ ଚାପ ପଡ଼ିଥାଏ ଯାହାଦ୍ୱାରା ଖୁରାରେ ସମସ୍ୟା ଦେଖାଯାଇପାରେ ।

11. ପ୍ରତିବଳ ଏବଂ କଷ୍ଟ ସମୟରେ ପଶୁ ଦ୍ୱାରା ଉତ୍ପନ୍ନ ସ୍ୱର

ବୟସ୍କ ପଶୁ କେବଳ ଆହାର ଖାଇବା ସମୟ, ଦୁଗ୍ଧ ଦେବା ସମୟ, ଗରମ ହୋଇଥିବା ସମୟ, ବାଛୁରୀରୁ ଅଲଗା ହେବା ବା ବାଛୁରୀର ମୃତ୍ୟୁ ପରେ ବୋବାଇଥାଏ । ସାଧାରଣ ବୋବେଇବା ଓ କଷ୍ଟ ସମୟରେ ବୋବେଇବା ଭିତରେ ଅନ୍ତର ବୁଝିବା ବହୁତ ଜରୁରୀ, ତାହାହେଲେ ସମସ୍ୟାର ଗମ୍ଭୀରତା ବୁଝି ହେବ ଏବଂ ଜରୁରୀ ପଦକ୍ଷେପ ନିଆଯାଇପାରିବ । କଷ୍ଟ ସମୟରେ ବୋବେଇବା ଶବ୍ଦ ନିମ୍ନ ପ୍ରକାର ହୁଏ ।

ଉତ୍ପନ୍ନ ସ୍ୱର	ଯୋଡ଼ିହୋଇଥିବା ପରିସ୍ଥିତି	ମହତ୍ତ୍ୱ
<ul style="list-style-type: none"> ବଡ଼ ପାଟିରେ ହମ୍ପା ରଡ଼ି କରିବା 	<ul style="list-style-type: none"> ଖୋଲା ମୁହଁ ମୁଣ୍ଡ ଆଗକୁ ଓ ଉପରକୁ ଉଠି ରହିଥିବା 	<ul style="list-style-type: none"> ବାଛୁରୀକୁ ଡାକିବା, ଦୁଗ୍ଧ ଦୁହିଁବା ପାଇଁ ଡାକିବା (ପହ୍ନା ଦୁଗ୍ଧରେ ଭରି ରହିଥିବା) ଭୋକ ଓ ଶେଷ ସମୟରେ ବୋବେଇବା, ଗରମ ଥିବା ସମୟ ବା ଗୋଠର ଅନ୍ୟ ସଦସ୍ୟକୁ ଡାକିବା ପାଇଁ ବୋବେଇବା ।
<ul style="list-style-type: none"> ସଂକ୍ଷିପ୍ତ ଓ ପ୍ରବଳ ଚିଲେଇବା ଭଳି ବୋବେଇବା 	<ul style="list-style-type: none"> ସମ୍ଭବିତ କାରଣ ଯେପରି କବାଟ ବାଡେଇହେବା, ଆଘାତ ଲାଗିବା ଇତ୍ୟାଦି, ପାଟି ଖୋଲା ଥିବା, ମୁଣ୍ଡ ସାମାନ୍ୟତଃ ଉପରକୁ ଉଠିକରି ଥିବା । 	<ul style="list-style-type: none"> ଭୟ ବା ଯତ୍ନଶୀଳ
<ul style="list-style-type: none"> ବାରମ୍ବାର ପ୍ରବଳ ଚିଲେଇବା ଭଳି ବୋବେଇବା 	<ul style="list-style-type: none"> ବୟସ୍କ ସ୍ତନ୍ନ ଗାଈ ଯିଏ ସ୍ତନ୍ନୋତ୍ତର ଲକ୍ଷଣରୁ ମୁକ୍ତ ଥାଏ । କୌଣସି ବୟସ୍କ ପଶୁ ଯାହାକୁ ସ୍ତନ୍ନୋତ୍ତର ରୋଗ ସହ ସ୍ୱର ଭାଙ୍ଗିବା ଏବଂ ଶରୀରର ପଛ ଭାଗରେ ପକ୍ଷାଘାତର ଲକ୍ଷଣ । 	<ul style="list-style-type: none"> ପଶୁ ଲଗାତାର ଗରମ ରହିବା ରେବିଜର ଲକ୍ଷଣ
<ul style="list-style-type: none"> ସଂକ୍ଷିପ୍ତ ଘୁଡ଼ୁଘୁଡ଼ୁ 	<ul style="list-style-type: none"> ସ୍ୱତଃ ପ୍ରବର୍ତ୍ତିତ (ଛିଡ଼ା ହୋଇଥିବା ସମୟରେ ବା ଡାଲୁରୁ ଓହ୍ଲେଇବା ସମୟରେ) ବା ଚାପର ପ୍ରତିକ୍ରିୟା 	<ul style="list-style-type: none"> ପେଟ କାଟିବାର ସଙ୍କେତ ଛାତିର ସମ୍ପୂର୍ଣ୍ଣ ଭାଗରେ କଷ୍ଟ (ଜିଫ୍ ଏବଂ) ତାହେଲେ ରେଚିକ୍ୟୁଲୋ-ପେରିକାଡ଼ିଟିସର ଲକ୍ଷଣ
<ul style="list-style-type: none"> ଦୀର୍ଘ ସମୟ ପର୍ଯ୍ୟନ୍ତ ଗାଁ ଗାଁ କରିବା ଏବଂ ନିଃଶ୍ୱାସ ଛାଡ଼ିବା 	<ul style="list-style-type: none"> ସ୍ୱତଃ ପ୍ରବର୍ତ୍ତିତ ବା କିଛି ପରିଶ୍ରମ କରି, ମୁଣ୍ଡ ଓ ବେକ ପ୍ରସାରିତ ହୋଇ, ନିଃଶ୍ୱାସ ଛାଡ଼ିବାରେ କଷ୍ଟ । 	<ul style="list-style-type: none"> ଛାତି (ଥୋରାସିକ୍ କ୍ୟାଭିଟିରେ) କ୍ଷତ ହୋଇଥିବା ଯତ୍ନଶୀଳ ।
<ul style="list-style-type: none"> ନିଃଶ୍ୱାସ ନେବା ସମୟରେ ଘୁଙ୍ଗୁଡ଼ି କରିବା, ଗର୍ଜନ କରିବା ବା ଗାଁ ଗାଁ କରିବା 	<ul style="list-style-type: none"> ନିଃଶ୍ୱାସ ନେବା ସମୟରେ ସ୍ୱସ୍ତ ଭାବରେ କଷ୍ଟ 	<ul style="list-style-type: none"> ଉପର ଶ୍ୱାସ ପ୍ରଣାଳୀର ସଂକୃତିତ ହେବାର ଲକ୍ଷଣ ଉପର (ଶ୍ୱାସନଳୀ) ସମ୍ପୂର୍ଣ୍ଣତା ରୋଗ ଯେମିତିକି ସିଷ୍ଟେମିଆସିସ୍ ଓ ରାଇନୋସୋରିଡିଓସିସ୍ ।
<ul style="list-style-type: none"> କାଶିବା 	<ul style="list-style-type: none"> ଶୁଖିଲା ଏବଂ ପ୍ରବଳ କାଶ ଯାହାକି ଖାଇବା ସମୟରେ ହୁଏ ନାହିଁ । ଆର୍ଦ୍ର ବା ହାଲୁକା କାଶ 	<ul style="list-style-type: none"> ଉପର ଶ୍ୱାସନଳୀରେ ରୋଗର ସୂଚକାଙ୍କ ନିମୋନିଆ ବା ପ୍ଲୁମ୍ବୁରିଟିସର ସୂଚକାଙ୍କ ଫୁସ୍‌ଫୁସ୍‌ରେ କୃମି ସଂକ୍ରମଣ

A. ଶରୀର ଅବସ୍ଥା ସ୍କୋର : (ବି.ସି.ଏସ୍)

ସ୍କୋର - ୧	ସ୍କୋର - ୨	ସ୍କୋର - ୩	ସ୍କୋର - ୪	ସ୍କୋର - ୫
				
ଲାଞ୍ଜର ଅଗ-ଚର୍ମରେ ଗଭୀର ଗର୍ତ୍ତ କିନ୍ତୁ ଚର୍ବି ଚିପୁ ନାହିଁ । ପଞ୍ଜରାହାତ ସ୍ପଷ୍ଟ ଅଛି ।	ଲାଞ୍ଜର ଅଗ-ଚର୍ମରେ ଅଗଭୀର ଗର୍ତ୍ତ କିନ୍ତୁ ଅଣ୍ଟାରେ ହାତ ସ୍ପଷ୍ଟ ଥିବା । ଅଣ୍ଟା ଶେଷ ଭାଗ ଗୋଲ୍ ହୋଇଥିବା ।	ଲାଞ୍ଜର ଅଗ-ଚର୍ମରେ ଅଗଭୀର ଗର୍ତ୍ତ କିନ୍ତୁ ଅଣ୍ଟାରେ ହାତ ସ୍ପଷ୍ଟ ନ ଥିବା, ଅଣ୍ଟା ଶେଷ ଭାଗ ଗୋଲ୍ ହୋଇଥିବା ।	ଲାଞ୍ଜର ଅଗ-ମୋଟା ଭାଙ୍ଗୁଣୀ ଥାଏ । ହାତର ପାଖ ଆଖିରେ ଚର୍ବି ଜମା ହୋଇଥିବା ।	ଲାଞ୍ଜର ଅଗ-ଚର୍ମ ଚଳେ ମୋଟା ଏବଂ କୁଞ୍ଚି ଚର୍ବି ଭାଗ ହାତର ଶେଷ ଭାଗ ଗୋଲ୍ ହୋଇଥିବା ।

କ୍ଷୀର ଦେବାର ପ୍ରଥମ କିଛି ସପ୍ତାହରେ ପଶୁର ସ୍କୋର ୨ ହୋଇପାରେ । କ୍ଷୀର ବନ୍ଦ (ଶୁଖିବା) ସମୟରେ, ପଶୁମାନଙ୍କ ସ୍କୋର ୩ ହେବା ଉଚିତ୍ । ୩.୫ ରୁ ଅଧିକ ସ୍କୋର ଥିବା ପଶୁଙ୍କ ପାଚନ ଓ ପ୍ରଜନନ ସମସ୍ୟା ହୋଇପାରେ ।

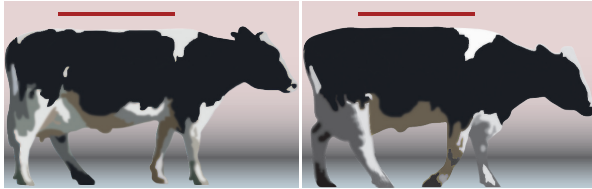
B. ରୁମେନ୍ ଫିଲ୍ ସ୍କୋର :

ସ୍କୋର - ୧	ସ୍କୋର - ୨	ସ୍କୋର - ୩	ସ୍କୋର - ୪	ସ୍କୋର - ୫
				
ପଶୁର ଅଣ୍ଟା ହାତରୁ ଭୂଲମ୍ବ ଚର୍ମ ଭାଙ୍ଗି ଦେଖାଯାଏ ।	ରୁମେନ୍ ଫିଲ୍ ଏକ ତ୍ରିକୋଣ ଆକାରର ଦେଖାଯାଏ ।	ପଞ୍ଜରା ହାତ ପଛରେ ରୁମେନ୍ ଫିଲ୍ ଦେଖାଯାଇପାରେ ।	ରୁମେନ୍ ଫିଲ୍ ଦେଖାଯାଏ ନାହିଁ ।	ପେଟର ଚର୍ମ ଭାଗ ପ୍ରବଳ ଭାବେ ବିସ୍ତାର ହୋଇଥାଏ ।

କ୍ଷୀର ଦେବାର ପ୍ରଥମ ସପ୍ତାହରେ ପଶୁର ସ୍କୋର ୨ ହୋଇପାରେ । ଭଲ ଭାବେ ଖାଉଥିବା ଦୁଗ୍ଧ ଦେଉଥିବା ପଶୁମାନଙ୍କ ପାଇଁ ସଠିକ୍ ସ୍କୋର ହେଉଛି ୩ । କ୍ଷୀର ବନ୍ଦ ସମୟରେ ପଶୁର ସ୍କୋର ୪ ଏବଂ ଦୁଗ୍ଧ ନ ଦେଉଥିବା ପଶୁର ସ୍କୋର ୫ ହୋଇପାରେ ।

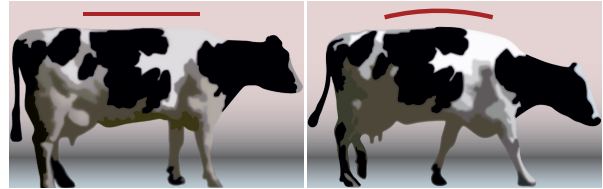


C. ଗତି ସ୍କୋର :



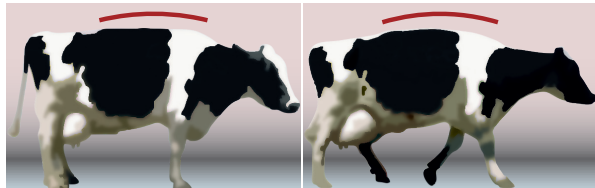
ସ୍କୋର - ୧ : ସାମାନ୍ୟ

ପଶୁ ଆମ୍ବିଶ୍ୱାସର ସହିତ ସ୍ତୁତ ଗତିରେ ଚାଲେ । ପଶୁ ନିଜ ଅଣ୍ଟା ସିଧା ରଖେ ଏବଂ ଚାରି ଗୋଡ଼ ଉପରେ ସମାନ ଭାର ରଖି ଚାଲେ ।



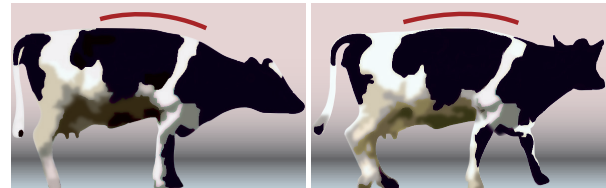
ସ୍କୋର - ୨ : ହାଲୁକା ଛୋଟା

ଛିଡ଼ା ହେବା ସମୟରେ ନିଜ ପିଠି ସିଧା ରଖେ କିନ୍ତୁ ଚାଲିବା ସମୟରେ ପିଠିକୁ ତୋରଣ ଭଳି କରି ଚାଲେ । ଗତି ସାମାନ୍ୟ ଅସ୍ୱାଭାବିକ ଥାଏ ପ୍ରଭାବିତ ଗୋଡ଼ ବା ଗୋଡ଼ଗୁଡ଼ିକ ସଙ୍ଗେ ସଙ୍ଗେ ଜଣାପଡ଼େ ନାହିଁ ।



ସ୍କୋର - ୩ : ମଧ୍ୟ ଭାବେ ଛୋଟା

ପଶୁ ଛିଡ଼ା ହୋଇଥିବା ଓ ଚାଲିବା ସମୟରେ ନିଜ ପିଠିକୁ ତୋରଣ ଭଳି କରେ ଏବଂ ଛୋଟଛୋଟ କଦମ୍ବରେ ଚାଲେ ।



ସ୍କୋର - ୪ : ଛୋଟା

ଛୋଟା ପଶୁର ପିଠି ଛିଡ଼ା ହେବା ଓ ଚାଲିବା ସମୟରେ ତୋରଣ ଆକାରର ଥାଏ କିନ୍ତୁ ପଶୁ ଓଜନ ଉଠେଇ ପାରେ ।



ସ୍କୋର - ୫ : ଗମ୍ଭୀର ଭାବେ ଛୋଟା

ଏହି ଅବସ୍ଥାରେ ପଶୁର ପିଠି ତୋରଣ ଭାବରେ ହୋଇଯାଏ ଏବଂ ପଶୁକୁ ଚାଲିବାର କଷ୍ଟ ଥାଏ, ନିଜ ଓଜନ ପ୍ରଭାବିତ ଗୋଡ଼ ଉପରେ ଦିଏ ନାହିଁ ।

ଆପଣ ଜାଣନ୍ତି କି ?

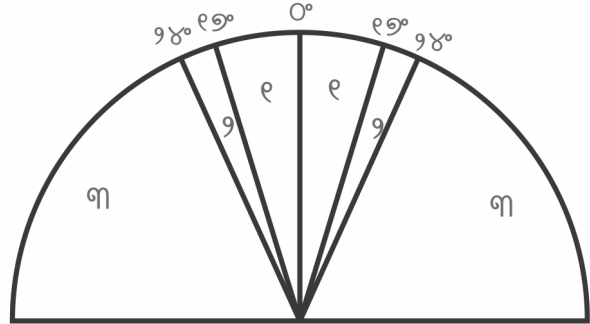
ପ୍ରଭାବିତ ଗୋଡ଼କୁ କେମିତି ଚିହ୍ନି ପାରିବା

ଆଗ ଗୋଡ଼ : ପଶୁ ଚାଲିବା ସମୟରେ ନିଜ ପ୍ରଭାବିତ ଆଗ ଗୋଡ଼ ଉପରେ ଭାର ଦିଏ ଓ ମୁଣ୍ଡ ଉପରକୁ କରେ, ସୁସ୍ଥ ଗୋଡ଼ ଉପରେ ଭାର ଦେବା ସମୟରେ ମୁଣ୍ଡ ତଳକୁ କରେ ।

ପଛ ଗୋଡ଼ : ପଶୁ ଚାଲିବା ସମୟରେ ନିଜ ପ୍ରଭାବିତ ପଛ ଗୋଡ଼ ଉପରେ ଭାର ଦିଏ ଓ ମୁଣ୍ଡ ତଳକୁ କରେ, ସୁସ୍ଥ ସୁସ୍ଥ ଗୋଡ଼ ଉପରେ ଭାର ଦେବା ସମୟରେ ମୁଣ୍ଡ ଉପରକୁ କରେ ।

D. ଗୋଡ଼ ସ୍କୋର :

- ଗୋଡ଼ର ସ୍କୋର ହେଉଛି ପଶୁର ପଛ ଗୋଡ଼ର ସ୍ଥିତିର ମାତ୍ରା ।
- ଏହା ଭିତର ଓ ବାହାର ପଞ୍ଜାର ଉଚ୍ଚତାର ଅନ୍ତର ଓ ପଶୁଦ୍ୱାରା ଗୋଡ଼ ରଖିବାର ଶୈଳୀ ସହିତ ସମ୍ବନ୍ଧିତ ଅଛି ।
- ପଶୁ ନିଜ ଚଢ଼ିବାର କଷ୍ଟ କମ୍ କରିବା ପାଇଁ ଗୋଡ଼କୁ ବାହାର ପଟକୁ ଦୂର୍ଣ୍ଣନ କରେ । ଏହାର ସମ୍ଭାବନା ଖସତା ଭୂମିରେ ହୁଏ । ଯେବେ ପଶୁ ନିଜ ଗୋଇଁ ଉପରେ ଭାର ଦେଇ ଚାଲେ
- ଏହି ସ୍କୋର ପଶୁର ଗୋଡ଼ର ଛିଡା ହେବା ସମୟରେ ଲମ୍ବ (୯୦°) ରୁ ଦୂର୍ଣ୍ଣନ ଅଂଶ ଉପରେ ନିର୍ଭର କରେ ଯେବେ ପଶୁର ଗୋଡ଼ ପିଠି ସହ ସମାନ୍ତର ରହେ ।
- ସ୍କୋର - ୧ : ୦° ରୁ ୧୭° ପର୍ଯ୍ୟନ୍ତ (୯୦° ତୁଳନାରେ) - ଏହା ଆଦର୍ଶ ଅବସ୍ଥା କିନ୍ତୁ ଖୁରାରେ ସମସ୍ୟା ହୋଇପାରେ ।
- ସ୍କୋର - ୨ : ୧୭° ରୁ ୨୪° ପର୍ଯ୍ୟନ୍ତ (୯୦° ତୁଳନାରେ)
- ସ୍କୋର - ୩ : ୨୪° ରୁ ଅଧିକ (୯୦° ତୁଳନାରେ)



E. ଖତ ସାମଞ୍ଜସ୍ୟ ସ୍କୋର :

ସ୍କୋର - ୧	ସ୍କୋର - ୨	ସ୍କୋର - ୩	ସ୍କୋର - ୪	ସ୍କୋର - ୫
				
ଢିଲା ଏବଂ ପାଣିଆ, ସମ୍ଭବତଃ ଖାଦ୍ୟ ନଳୀର ଅସୁସ୍ଥତା ଯୋଗୁଁ ।	କଷ୍ଟ, ସାମଞ୍ଜସ୍ୟ, ତଳେ ପକାଇଲେ ବିଷ୍ଣାର ହୁଏ, ଅସନ୍ତୁଳିତ ଆହାର କାରଣକୁ ସୂଚାଏ ।	୨-୩ ସେଣ୍ଟିମିଟର ଫୋଟା ଗୋବର ଯାହା ଉପରେ ଏକ ବିନ୍ଦୁ ଥାଏ, ଯାହା ଯୋତାରେ ଲାଗେ ନାହିଁ ।	ଖତ ଫୋଟା ହୋଇଯାଏ, ସୁନିଶ୍ଚିତ ଆକାରର ଏବଂ ଗୋଟିଏ ଉପରେ ଗୋଟେ ଥାକ କରିଥାଏ । ଜୋତାରେ ଲାଗିଯାଏ ।	ପ୍ରାୟ ଗୋଲାକାର ପେଣ୍ଡୁ ଭଳି ଏବଂ ଜୋତାର ଚିହ୍ନ ବସିଯାଏ ।

ଖତ ସ୍କୋର ୩ କ୍ଷୀର ଦେଉଥିବା ପଶୁ ପାଇଁ ଆଦର୍ଶ ଅଟେ । ବାଛୁରୀ ଏବଂ ଶୁଷ୍କ ପଶୁ ପାଇଁ ସ୍କୋର ୪ ବା ୫ ଯଥେଷ୍ଟ ଥାଏ । ଏହା ଅସନ୍ତୁଳିତ ଆହାରକୁ ବି ସୂଚାଏ ।



F. ଖଚର ପାଚନ ଶକ୍ତି ସ୍କୋର୍ :

ସ୍କୋର୍ - ୧	ସ୍କୋର୍ - ୨	ସ୍କୋର୍ - ୩	ସ୍କୋର୍ - ୪	ସ୍କୋର୍ - ୫
ଗୋବର କ୍ରିମ୍ ପଦାର୍ଥ ଭଳି ଲାଗେ, ଏହା ସମରୂପ ବିଶିଷ୍ଟ ଏବଂ ବହୁତ ଅସ୍ଥିର ଥାଏ । ଗୋବରରେ କୌଣସି ଅଜୀର୍ଣ୍ଣ କଣ ନ ଥାଏ ।	ଗୋବର କ୍ରିମ୍ ଭଳି ଏମଲସନ୍ ଓ ସମରୂପ ବିଶିଷ୍ଟ । ଗୋବରରେ କିଛି ଅଜୀର୍ଣ୍ଣ କଣ ଥାଏ ।	ଗୋବର ସମରୂପ ବିଶିଷ୍ଟ ନ ଥାଏ ଓ ଅଜୀର୍ଣ୍ଣ କଣ ଦେଖାଯାଏ । ଗୋବରକୁ ହାତରେ ଦବେଇଲେ ଅଜୀର୍ଣ୍ଣ ତନ୍ତୁ ହାତରେ ଲାଗିଯାଏ ।	ବଡ଼ ବଡ଼ ଆକାରର କଣ ଏବଂ ଅଜୀର୍ଣ୍ଣ କଣ ସ୍ପଷ୍ଟ ଭାବରେ ଗୋବରରେ ଦେଖାଯାଏ । ଗୋବରକୁ ହାତରେ ଦବେଇଲେ ଅଜୀର୍ଣ୍ଣ ତନ୍ତୁ ହାତରେ ବଲ୍ ଭଳି ଲାଗିଯାଏ ।	ବଡ଼ ବଡ଼ ଆକାରର କଣ ଏବଂ ଅଜୀର୍ଣ୍ଣ କଣ ସ୍ପଷ୍ଟ ଭାବରେ ଗୋବରରେ ଦେଖାଯାଏ ।
ଦୁଗ୍ଧ ଦେଉଥିବା ଏବଂ ଶୁଷ୍କ ପଶୁ ପାଇଁ ଆଦର୍ଶ	ଦୁଗ୍ଧ ଦେଉଥିବା ଏବଂ ଶୁଷ୍କ ପଶୁ ପାଇଁ ଗ୍ରହଣୀୟ	ଶୁଷ୍କ ପଶୁ ଏବଂ ଛୁଟା (ବାଛୁରୀ) ପାଇଁ ଗ୍ରହଣୀୟ	ଆହାର ସନ୍ତୁଳନର ଆବଶ୍ୟକତା ହୁଏ ।	ଆହାର ସନ୍ତୁଳନର ଆବଶ୍ୟକତା ହୁଏ ।

G. ଚିର ଅଗର ସ୍କୋର୍

ସ୍କୋର୍ - ୧	ସ୍କୋର୍ - ୨	ସ୍କୋର୍ - ୩	ସ୍କୋର୍ - ୪
			
			
ଗାଈର ଚିରର ଶେଷ ଭାଗ ମସୃଣ ଏବଂ ସେଠାରେ ମୋଟା ଚମଡ଼ା ନ ଥାଏ ।	ମୋଟା ଚମଡ଼ା ଉଠିକରି ଏବଂ ଅବତା ଖବଡ଼ା ହୋଇଥାଏ ।	କେରାଟିନ୍ ବୃଦ୍ଧି ସହିତ ଅବତା ଖବଡ଼ା ଚମଡ଼ା	ବହୁତ ସ୍ଥୂଳ ମୋଟା ଚମଡ଼ା, କେରାଟିନ୍ ବୃଦ୍ଧି ସହିତ ଫାଟି ଯାଇଥାଏ ।

H. ସାମ୍ବ୍ୟରକ୍ଷା ସ୍କୋର :

ପାର୍ଶ୍ଵ (ଲାଞ୍ଜ ସହିତ)	ତଳ ପଛ ଗୋଡ଼	ପହୁ
		
		
		

ସ୍କୋର - ୧ ସଫା

କିଛି ଅସନା ନଥାଏ, କେବଳ ତଟକା ବା ଶୁଖିଲା ଗୋବର ଲାଗି ଥାଏ।

ସ୍କୋର - ୨ : ଅସନା

ଅତି କମ୍ରେ ପାପୁଲି ଆକାରର ଅସନା କ୍ଷେତ୍ର ଉପସ୍ଥିତ ଥାଏ।

ସ୍କୋର - ୩ : ବହୁତ ଅସନା

ଅତି କମ୍ରେ ଅଗ୍ରବାହୁ ଲମ୍ବାର ଅସନା ଉପସ୍ଥିତ ଥାଏ।





ରାଷ୍ଟ୍ରୀୟ ଡାଏରୀ ବିକାଶ ବୋର୍ଡ
ଆନନ୍ଦ - 388001 ଗୁଜରାଟ

ଫୋନ୍ : 02692-260148, 260149, ଫାକ୍ସ : 02692-260157, ୱେବସାଇଟ୍ : www.nddb.coop



facebook.com/NationalDairyDevelopmentBoard

www.dairyknowledge.in