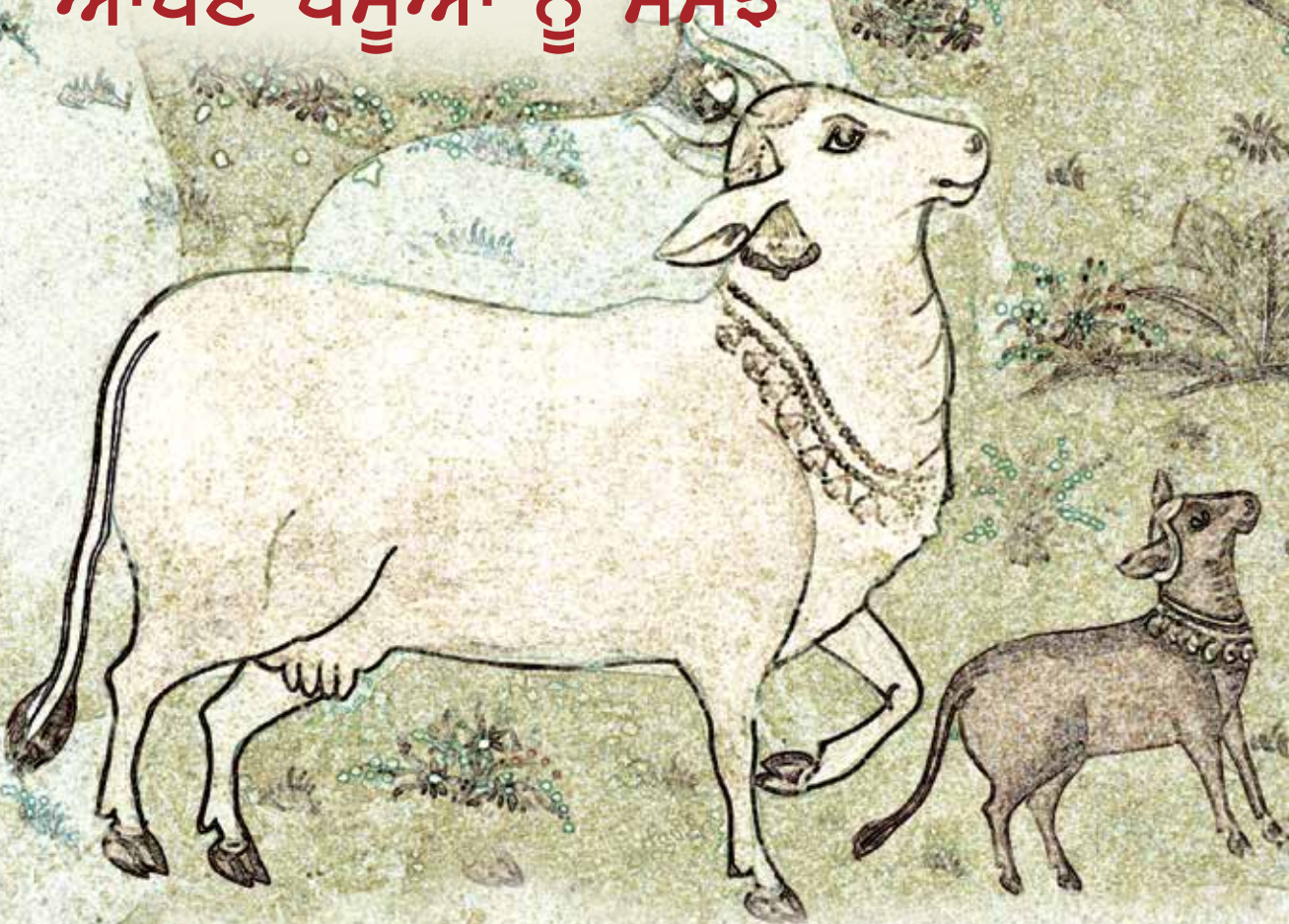


ਆਪਣੇ ਪਸ਼ੂਆਂ ਨੂੰ ਸਮਝੋ



ਵਧੀਆ ਦੇਖਭਾਲ, ਜ਼ਿਆਦਾ ਦੁੱਧ



ਰਾਸ਼ਟਰੀ
ਡੇਰੀ
ਵਿਕਾਸ
ਬੋਰਡ



ਹੇ ਗਊ ਮਾਂ ਤੁਹਾਡੇ ਦੁੱਧ ਅਤੇ ਘਿਉ ਦੇ ਨਾਲ ਕਮਜ਼ੋਰ ਵਿਅਕਤੀ
ਤਗੜਾ ਹੈ' ਜਾਂਦਾ ਹੈ, ਅਤੇ ਬੀਮਾਰ ਵਿਅਕਤੀ ਸਿਹਤਮੰਦ ਹੋ ਜਾਂਦਾ
ਹੈ। ਤੁਹਾਡੀ ਪਵਿੱਤਰ ਅਵਾਜ਼ ਦੇ ਨਾਲ ਘਰ ਵੀ ਸੁੱਧ ਪਵਿੱਤਰ
ਹੋ ਜਾਂਦਾ ਹੈ ਅਤੇ ਜਲਸਿਆਂ ਵਿੱਚ ਤੁਹਾਡੀ ਸ਼ੋਭਾ ਕੀਤੀ ਗਈ ਹੈ।

ਅਥਰਵਵੇਦ





ਮੁੱਖ-ਬੰਦ

ਰਾਸ਼ਟਰੀ ਡੇਅਰੀ ਵਿਕਾਸ ਬੋਰਡ ਹਮੇਸ਼ਾ ਗਰੀਬ ਅਤੇ ਦਰਮਿਆਨੇ ਕਿਸਾਨਾਂ ਨੂੰ ਉੱਨਤ ਕਰਨ ਲਈ ਕੰਮ ਕਰ ਰਹੇ ਹਨ, ਜੋ ਕਿ ਦੇਸ਼ ਦੇ ਦੁੱਧ ਉਤਪਾਦਾਂ ਦਾ ਪ੍ਰਮੁੱਖ ਹਿੱਸਾ ਬਣਦੇ ਹਨ। ਇਹਨਾਂ ਕਿਸਾਨਾਂ ਦੀ ਕਮਾਈ ਮੁੱਖ ਤੌਰ ਤੇ ਇਹਨਾਂ ਦੁਆਰਾ ਪਾਲੇ ਗਏ ਇੱਕ ਜਾਂ ਦੋ ਜਾਨਵਰਾਂ ਦੇ ਦੁੱਧ ਤੋਂ ਕਮਾਈ ਗਈ ਆਮਦਨੀ ਉੱਤੇ ਨਿਰਭਰ ਕਰਦੀ ਹੈ। ਫਾਇਦੇਮੰਦ ਡੇਅਰੀ ਕਾਰੋਬਾਰ ਵਿੱਚ ਸਿਹਤਮੰਦ ਜਾਨਵਰ ਦਾ ਮਹੱਤਵ ਕਿਸੇ ਤੋਂ ਲੁਕਿਆ ਨਹੀਂ ਹੈ। ਇਸ ਗੱਲ ਨੂੰ ਧਿਆਨ ਵਿੱਚ ਰੱਖ ਕੇ, ਰਾਸ਼ਟਰੀ ਡੇਅਰੀ ਵਿਕਾਸ ਬੋਰਡ ਨੇ ਦੁੱਧ ਉਤਪਾਦਨ ਦੀਆਂ ਵਧੀਆ ਤਰਕੀਬਾਂ ਨਾਮ ਦੀ ਇੱਕ ਕਿਤਾਬ ਬਣਾਈ ਗਈ ਹੈ, ਜੋ ਜਾਨਵਰ ਦੀ ਸਿਹਤ, ਨਸਲ, ਪੋਸ਼ਣ, ਚਾਰੇ ਦੇ ਉਤਪਾਦਨ ਅਤੇ ਬਚਾਅ ਨਾਲ ਜੁੜੀਆਂ ਸਮੱਚੀਆਂ ਬੁਨਿਆਦੀ ਗੱਲਾਂ ਨਾਲ ਭਰਪੂਰ ਹੈ।

ਡੇਅਰੀ ਕਿਸਾਨਾਂ ਨੂੰ ਦੁੱਧ ਉਤਪਾਦਨ ਦੀ ਵਿਗਿਆਨਕ ਜਾਣਕਾਰੀ ਹੋਣ ਦੇ ਨਾਲ-ਨਾਲ ਇਹ ਵੀ ਜ਼ਰੂਰੀ ਹੈ ਕਿ ਉਹ ਜਾਨਵਰਾਂ ਦੁਆਰਾ ਸਮੇਂ-ਸਮੇਂ ਤੇ ਵਿਖਾਏ ਜਾਂਦੇ ਸੰਕੇਤਾਂ ਨੂੰ ਵੀ ਸਮਝਣ, ਕਿਉਂਕਿ ਜਾਨਵਰਾਂ ਦੇ ਸੰਕੇਤਾਂ ਦੀ ਸਹੀ ਸਮਝ ਹੀ ਜਾਨਵਰ ਦੀ ਸਿਹਤ, ਪ੍ਰਬੰਧਨ, ਭੋਜਨ, ਸਫ਼ਾਈ ਦੇ ਅਭਿਆਸਾਂ, ਅਤੇ ਜਾਨਵਰ ਨੂੰ ਹੋ ਰਹੀ ਤਕਲੀਫ਼ ਦੇ ਬਾਰੇ ਮਹੱਤਵਪੂਰਣ ਜਾਣਕਾਰੀ ਦੇ ਸਕਦੀ ਹੈ। ਇਹ ਕਿਤਾਬ ਆਪਣੇ ਜਾਨਵਰ ਨੂੰ ਸਮਝੋ ਇਸ ਉਦੇਸ਼ ਨਾਲ ਤਿਆਰ ਕੀਤੀ ਗਈ ਹੈ ਕਿ ਅਸੀਂ ਜਾਨਵਰਾਂ ਦੁਆਰਾ ਵਿਖਾਏ ਗਏ ਸੰਕੇਤਾਂ ਨੂੰ ਆਸਾਨੀ ਨਾਲ ਸਮਝ ਸਕੀਏ, ਤਾਂ ਜੋ ਸਹੀ ਸੁਧਾਰਕ ਕਦਮ ਪੁੱਟ ਕੇ ਭਵਿੱਖ ਵਿੱਚ ਹੋਣ ਵਾਲੇ ਨੁਕਸਾਨ ਨੂੰ ਟਾਲਿਆ ਜਾ ਸਕੇ।

ਇਹ ਕਿਤਾਬ ਅਜਿਹੇ ਡੇਅਰੀ ਕਿਸਾਨਾਂ ਲਈ ਲਾਭਕਾਰੀ ਹੋਵੇਗੀ ਜੋ ਕਿ ਆਪਣੇ ਜਾਨਵਰਾਂ ਦਾ ਪਾਲਣ-ਪੋਸ਼ਣ ਕਰਨ ਦੇ ਤਰੀਕਿਆਂ ਨੂੰ ਲਗਾਤਾਰ ਸੁਧਾਰਣ ਦੀ ਕੋਸ਼ਿਸ਼ ਕਰਦੇ ਹਨ।

ਸਮੱਗਰੀ

ਇੱਕ ਨਜ਼ਰ

1. ਸਿਹਤ ਦੇ ਸੰਕੇਤ	1
2. ਸਰੀਰਕ ਸੰਕੇਤ	2
3. ਗਤੀਵਿਧੀ ਚੱਕਰ	3
4. ਵੱਛਾ ਜੰਮਣ ਦੇ ਸੰਕੇਤ	8
(I) ਪੜਾਅ I: ਵੱਛਾ ਜੰਮਣ ਤੋਂ ਪਹਿਲਾਂ ਦੇ ਸੰਕੇਤ (ਵੱਛਾ ਜੰਮਣ ਤੋਂ ਪਹਿਲਾਂ 24 ਘੰਟਿਆਂ ਤੋਂ)	9
(II) ਪੜਾਅ II: ਵੱਛਾ ਜੰਮਣ ਦੇ ਸੰਕੇਤ (30 ਮਿੰਟਾਂ ਤੋਂ 4 ਘੰਟੇ)	10
(III) ਪੜਾਅ III: ਗਰਭਨਾਲ ਨੂੰ ਕੱਢਣਾ (3-8 ਘੰਟੇ)	10
5. ਨਵਜਾਤ ਵੱਡੇ ਦੇ ਸੰਕੇਤ	11
6. ਪੈਰਾਂ ਅਤੇ ਹਰਕਤ ਦੇ ਸੰਕੇਤ	13
7. ਆਹਾਰ ਸੰਕੇਤ	15
8. ਸਫਾਈ ਅਤੇ ਥਣਾਂ ਨਾਲ ਸਬੰਧਤ ਸੰਕੇਤ	16
9. ਗਰਮੀ ਦੇ ਤਣਾਅ ਦੇ ਸੰਕੇਤ	17
10. ਜਾਨਵਰ ਦੇ ਆਵਾਸ ਨਾਲ ਸਬੰਧਤ ਸੰਕੇਤ	17
11. ਤਣਾਅ ਜਾਂ ਦਰਦ ਵੇਲੇ ਜਾਨਵਰ ਦੁਆਰਾ ਕੱਢੀਆਂ ਜਾਣ ਗਈਆਂ ਅਵਾਜ਼ਾਂ	19
A. ਸਰੀਰ ਸਥਿਤ ਸਕੋਰ (BCS)	20
B. ਰੁਮੇਨ ਭਰਾਵ ਸਕੋਰ	20
C. ਹਰਕਤ ਦਾ ਸਕੋਰ	21
D. ਲੱਤਾਂ ਦਾ ਸਕੋਰ	22
E. ਖਾਦ ਇਕਸਾਰਤਾ ਦਾ ਸਕੋਰ	23
F. ਖਾਦ ਪਚਾਉਣ ਦਾ ਸਕੋਰ	23
G. ਥਣ ਅੰਤ ਦਾ ਸਕੋਰ	23
H. ਸਫਾਈ ਦਾ ਸਕੋਰ	24

ਇੱਕ ਨਜ਼ਰ ਵਿੱਚ

ਇੱਕ ਜਾਨਵਰ ਬਹੁਤ ਸਾਰੇ ਚਿੰਨਾਂ ਦੁਆਰਾ ਆਪਣੀ ਸਿਹਤ ਬਾਰੇ ਜਾਣਕਾਰੀ ਨੂੰ ਦਰਸਾ ਸਕਦਾ ਹੈ, ਜਿਸਦਾ ਪਸੂ-ਪਾਲਕ ਜਾਣਬੁੱਝ ਕੇ ਜਾਂ ਅਣਜਾਣੇ ਵਿੱਚ ਚੰਗੇ ਜਾਂ ਮਾੜੇ ਵਜੋਂ ਮਤਲਬ ਕੱਢਦਾ ਹੈ।

ਇਹਨਾਂ ਸੰਕੇਤਾਂ ਨੂੰ ਸਮਝਣਾ ਬਹੁਤ ਮਹੱਤਵਪੂਰਣ ਹੈ, ਕਿਉਂਕਿ ਇਹ ਸੰਕੇਤ ਸਮੇਂ ਦੇ ਨਾਲ ਖਰੇ ਉਤਰੇ ਹਨ ਅਤੇ ਇਹਨਾਂ ਨੂੰ ਮਾਪਿਆ ਜਾ ਸਕਦਾ ਹੈ, ਨਾਲ ਹੀ ਨਾਲ ਇਹ ਪਸੂ-ਪਾਲਕ ਦੀ ਆਪਣੇ ਜਾਨਵਰ ਦੀ ਸਿਹਤ ਅਤੇ ਤੰਦਰੁਸਤੀ ਨਾਲ ਜੁੜੇ ਅੰਦਰੂਨੀ ਅਹਿਸਾਸ ਨੂੰ ਵੀ ਵਿਕਸਿਤ ਕਰਦੇ ਹਨ, ਜਿਸਦੇ ਨਾਲ ਉਹ ਜਾਨਵਰਾਂ ਦੀ ਸਥਿਤੀ ਬਾਰੇ ਸਹੀ-ਸਹੀ ਅਨੁਮਾਨ ਲਗਾ ਸਕਦਾ ਹੈ।

ਵੱਖ-ਵੱਖ ਤਰ੍ਹਾਂ ਦੇ ਸੰਕੇਤ ਜਾਨਵਰ ਪ੍ਰਬੰਧਨ ਦੇ ਵੱਖ-ਵੱਖ ਪਹਿਲੂਆਂ ਜਿਵੇਂ ਕਿ ਭੋਜਨ, ਰਿਹਾਇਸ਼, ਥਾਂ ਦੀ ਉਪਲਬਧੀ, ਰੁਟੀਨ ਵਿੱਚ ਬਦਲਾਵ, ਸਿਹਤ, ਸਫ਼ਾਈ ਅਤੇ ਸਾਧਾਰਣ ਸਰੀਰ-ਕਿਰਿਆ ਦਰਸਾਉਂਦੇ ਹਨ, ਅਤੇ ਜੇ ਇਹਨਾਂ ਵਿੱਚੋਂ ਕੋਈ ਵੀ ਬਦਲਾਵ ਨਜ਼ਰ ਆਏ ਤਾਂ ਤੁਰੰਤ ਢੁਕਵੀਂ ਪਸੂ ਚਿਕਿਤਸਕ ਮਦਦ ਲੈਣੀ ਚਾਹੀਦੀ ਹੈ। ਇਹਨਾਂ ਸਾਰੇ ਸੰਕੇਤਾਂ ਦਾ ਸਾਰ ਅਤੇ ਉਹਨਾਂ ਦਾ ਮਹੱਤਵ ਹੇਠਾਂ ਸਾਰਨੀ ਵਿੱਚ ਦਿੱਤਾ ਗਿਆ ਹੈ।

ਲੜੀ ਨੰ:	ਸੰਕੇਤ	ਮਹੱਤਵ
1	ਸਿਹਤ	ਆਹਾਰ ਅਤੇ ਰੱਖ-ਰਖਾਵ ਦੇ ਤਰੀਕਿਆਂ ਨੂੰ ਦਰਸਾਉਂਦਾ ਹੈ
2	ਸਰੀਰ-ਕਿਰਿਆ	ਸਾਧਾਰਨ ਸਿਹਤ, ਆਹਾਰ ਆਦਤਾਂ, ਬੀਮਾਰੀ, ਪਚਾਉਣ ਦੀ ਸਥਿਤੀ, ਗਰਮੀ/ ਸਰਦੀ ਤੋਂ ਤਣਾਅ, ਰੁਟੀਨ ਵਿੱਚ ਬਦਲਾਵ, ਪੇਸ਼ਕ ਤੱਤਾਂ ਦੀ ਕਮੀ, ਰਿਹਾਇਸ਼, ਕੀੜਿਆਂ ਦੀ ਸਮੱਸਿਆ ਆਦਿ ਨੂੰ ਦਰਸਾਉਂਦੀ ਹੈ।
3	ਸਰੀਰ ਦੀ ਸਥਿਤੀ	ਦੁੱਧ ਦੇਣ ਦੇ ਪੜਾਅ ਦੇ ਅਨੁਕੂਲ ਸਰੀਰ ਦੀ ਸਥਿਤੀ, ਆਹਾਰ ਆਦਤਾਂ, ਪਾਚਨ ਬੀਮਾਰੀਆਂ ਦੇ ਵਾਪਰਣ ਦੀ ਸੰਭਾਵਨਾ ਜਾਂ ਵੱਡਾ ਜੰਮਣ ਤੋਂ ਬਾਅਦ ਜਣਨ-ਸਬੰਧੀ ਸਥਿਤੀਆਂ ਨੂੰ ਦਰਸਾਉਂਦੀ ਹੈ।
4	ਵੱਡਾ ਪੈਦਾ ਕਰਨਾ	ਅਜਿਹੇ ਅਸਾਧਾਰਨ ਚਿੰਨ੍ਹ ਜਿਹਨਾਂ ਦੇ ਪਤਾ ਲੱਗਣ 'ਤੇ ਤੁਰੰਤ ਧਿਆਨ ਦੇਣ ਦੀ ਲੋੜ ਹੁੰਦੀ ਹੈ
5	ਨਵਜਾਤ	ਅਜਿਹੇ ਅਸਾਧਾਰਨ ਚਿੰਨ੍ਹ ਜਿਹਨਾਂ ਦੇ ਪਤਾ ਲੱਗਣ 'ਤੇ ਤੁਰੰਤ ਧਿਆਨ ਦੇਣ ਦੀ ਲੋੜ ਹੁੰਦੀ ਹੈ
6	ਪੈਰ ਅਤੇ ਹਰਕਤਾਂ	ਇਹ ਆਹਾਰ, ਖੁਰਾਂ ਦੇ ਰੱਖ-ਰਖਾਅ, ਫਰਸ਼, ਆਵਾਸ ਆਦਿ ਨੂੰ ਦਰਸਾਉਂਦਾ ਹੈ
7	ਰੁਮੇਨ ਭਰਾਵ	ਬੀਮਾਰੀਆਂ, ਅਢੁੱਕਵੇਂ ਆਹਾਰ ਆਦਿ ਨੂੰ ਦਰਸਾਉਂਦਾ ਹੈ
8	ਭੋਜ ਅਤੇ ਖਾਦ	ਆਹਾਰ ਨਿਰਮਾਣ, ਪਾਚਨ ਬੀਮਾਰੀਆਂ ਆਦਿ ਵਿੱਚ ਅਸਤੁੰਲਣ ਨੂੰ ਦਰਸਾਉਂਦਾ ਹੈ।
9	ਸਫ਼ਾਈ	ਪਸੂ-ਸ਼ਾਲਾ ਵਿੱਚ ਸਾਫ-ਸਫ਼ਾਈ ਨੂੰ ਦਰਸਾਉਂਦਾ ਹੈ।
10	ਬਣਾਂ ਦੀ ਨੁੱਕਰ	ਦੁੱਧ ਦੇਣ ਦੀਆਂ ਆਦਤਾਂ ਨੂੰ ਦਰਸਾਉਂਦਾ ਹੈ
11	ਗਰਮੀ ਤੋਂ ਤਣਾਅ	ਗਰਮੀ ਦੇ ਕਾਰਣ ਤਣਾਅ ਪੱਧਰ ਨੂੰ ਦਰਸਾਉਂਦਾ ਹੈ
12	ਆਵਾਸ	ਫਰਸ਼, ਹਵਾ ਦੀ ਆਵਾਜਾਈ, ਥਾਂ ਦੀ ਲੋੜ, ਆਵਾਸ ਵਿੱਚ ਖੁਰਲੀ ਅਤੇ ਜੰਗਲੇ ਦੇ ਸਹੀ ਸਥਾਨ, ਕੂੜੇ ਦੇ ਨਿਪਟਾਰੇ, ਕੀੜਿਆਂ ਦੀ ਸਮੱਸਿਆ ਆਦਿ ਨਾਲ ਬਣਾਂ ਆਵਾਸ ਪ੍ਰਬੰਧਨ ਨੂੰ ਦਰਸਾਉਂਦਾ ਹੈ
13	ਤਣਾਅ ਜਾਂ ਦਰਦ ਵੇਲੇ ਕੱਢੀਆਂ ਗਈਆਂ ਅਵਾਜਾਂ	ਮਨੋਵਿਗਿਆਨੀ ਸਥਿਤੀ, ਬੀਮਾਰੀ ਦੀ ਹਾਲਤ ਅਤੇ ਦਰਦ ਦੇ ਸਰੋਤ ਨੂੰ ਦਰਸਾਉਂਦਾ ਹੈ

1. ਸਿਹਤ ਦੇ ਸੰਕੇਤ

ਇੱਕ ਚੰਗਾ ਪਸ਼ੂ ਆਪਣੇ ਸੰਕੇਤਾਂ ਨਾਲ ਆਪਣੀ ਤੰਦਰੁਸਤੀ ਦਰਸਾ ਸਕਦਾ ਹੈ।

ਜਾਨਵਰ ਦੀ ਬੁਢੀ ਹਮੇਸ਼ਾਂ ਠੰਡੀ ਅਤੇ ਸਿੱਲ੍ਹੀ ਹੋਣੀ ਚਾਹੀਦੀ ਹੈ।

ਸਿਹਤ ਦੇ ਸੰਕੇਤਾਂ ਦਾ ਸੰਖਿਪਤ ਵਰਣਨ ਹੇਠਾਂ ਦਿੱਤਾ ਗਿਆ ਹੈ:

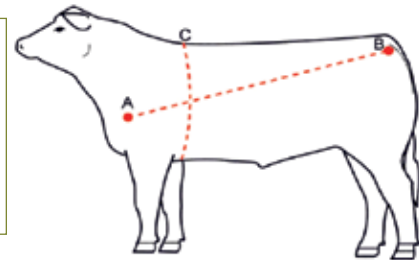
ਵਰਣਨ	ਸਿਹਤ ਦੇ ਸੰਕੇਤ
ਬੁਢੀ	ਠੰਢੀ ਅਤੇ ਸਿੱਲ੍ਹੀ, ਨਾਲ ਹੀ ਜਾਨਵਰ ਦੁਆਰਾ ਵਾਰ-ਵਾਰ ਚੱਟੀ ਗਈ
ਅੱਖਾਂ	ਚਮਕਦਾਰ, ਸਾਫ਼, ਬਿਨਾਂ ਕਿਸੇ ਰਿਸਾਵ, ਪਰਤ ਜਾਂ ਖੂਨੀ ਲਾਲ ਅੱਖ ਦੇ
ਸਾਹ ਲੈਣਾ	ਨਿਯਮਿਤ, ਬਿਨਾਂ ਕਿਸੇ ਵਾਧੂ ਕੋਸ਼ਿਸ਼ ਦੇ ਹੋਣਾ ਚਾਹੀਦਾ ਹੈ
ਚਮੜੀ	ਚਮਕਦਾਰ, ਸਾਫ਼ ਅਤੇ ਮੁਲਾਇਮ, ਚਿੱਚੜ/ਜੂੰ, ਹੋਰ ਪਰਜੀਵੀਆਂ ਜਾਂ ਫੋਫ਼ਿਆਂ ਦੇ ਬਿਨਾਂ। ਚਮੜੀ ਦਾ ਬਦਰੰਗ ਹੋਣਾ ਖਣਿਜ ਪਦਾਰਥਾਂ ਦੀ ਕਮੀ ਦੀ ਨਿਸ਼ਾਨੀ ਹੈ; ਰੁੱਖੀ ਜਾਂ ਖੁਰਦਰੀ ਚਮੜੀ ਕੀੜੇ ਪੈਦਾ ਹੋਣ ਦੀ ਇੱਕ ਨਿਸ਼ਾਨੀ ਹੈ
ਰੰਗ-ਰੂਪ	ਜਾਨਵਰ ਦਾ ਭਾਰ ਉਸਦੀ ਨਸਲ ਦੇ ਔਸਤ ਅਨੁਸਾਰ ਹੋਣਾ ਚਾਹੀਦਾ ਹੈ; ਜਾਨਵਰ ਬਹੁਤ ਲਿੱਸਾ ਜਾਂ ਕਮਜ਼ੋਰ ਨਹੀਂ ਹੋਣਾ ਚਾਹੀਦਾ
ਚਾਲ	ਚਾਲ ਸਾਧਾਰਨ ਅਤੇ ਲੰਗੜਾਹਟ ਤੋਂ ਬਿਨਾਂ ਹੋਣੀ ਚਾਹੀਦੀ ਹੈ; ਚਾਲ ਹੌਲੀ ਜਾਂ ਅਸਾਧਾਰਨ ਨਹੀਂ ਹੋਣੀ ਚਾਹੀਦੀ, ਨਾਲ ਹੀ ਜਾਨਵਰ ਦੇ ਬੈਠਣ ਵੇਲੇ ਲਚਕ ਨਹੀਂ ਹੋਣੀ ਚਾਹੀਦੀ। ਜਾਨਵਰ ਨੂੰ ਬੈਠੀ ਹੋਈ ਹਾਲਤ ਤੋਂ ਖੜੇ ਹੋਣ ਵਿੱਚ ਕੋਈ ਮੁਸ਼ਕਿਲ ਨਹੀਂ ਹੋਣੀ ਚਾਹੀਦੀ। ਸਾਧਾਰਨ ਜਾਨਵਰ ਤੁਰਨ ਵੇਲੇ ਆਪਣੇ ਪਿਛਲੇ ਪੈਰਾਂ ਨੂੰ ਬਿਲਕੁਲ ਉਸੇ ਸਥਾਨ 'ਤੇ ਰੱਖਦਾ ਹੈ ਜਿਸ ਥਾਂ 'ਤੇ ਉਸਦਾ ਅਗਲਾ ਪੈਰ ਸੀ; ਲੰਗੜੇ ਜਾਨਵਰ ਦਾ ਪੈਰ ਇਸ ਤੋਂ ਅੱਗੇ ਜਾਂ ਪਿੱਛੇ ਪੈ ਸਕਦਾ ਹੈ
ਥਣ	ਥਣ ਦਾ ਆਕਾਰ ਹੀ ਸਿਰਫ਼ ਵਧੀਆ ਥਣ ਦੀ ਨਿਸ਼ਾਨੀ ਨਹੀਂ ਹੈ। ਇਸ ਦੀਆਂ ਦੁੱਧ ਦੀਆਂ ਨਾੜੀਆਂ ਉਭਰੀਆਂ ਹੋਣੀਆਂ ਚਾਹੀਦੀਆਂ ਹਨ, ਅਤੇ ਇਹ ਮਜ਼ਬੂਤੀ ਨਾਲ ਜਾਨਵਰ ਦੇ ਸਰੀਰ ਨਾਲ ਜੁੜਿਆ ਹੋਣਾ ਚਾਹੀਦਾ ਹੈ। ਇਹ ਬਹੁਤ ਢਿੱਲਾ ਜਾਂ ਮਾਸਦਾਰ ਨਹੀਂ ਹੋਣਾ ਚਾਹੀਦਾ, ਜਾਨਵਰ ਦੇ ਤੁਰਨ ਵੇਲੇ ਇਹ ਕੱਛਾਂ ਵਿੱਚ ਬਹੁਤ ਜਿਆਦਾ ਝੁੱਲਣਾ ਨਹੀਂ ਚਾਹੀਦਾ
ਵਿਵਹਾਰ	ਬੇਚੈਨ, ਸਾਵਧਾਨ ਅਤੇ ਸੰਤੁਸ਼ਟ ਨਜ਼ਰ ਆਉਣਾ ਚਾਹੀਦਾ ਹੈ; ਜਾਨਵਰ ਝੁੰਡ ਤੋਂ ਵੱਖਰਾ ਖੜਾ ਨਾ ਹੋਵੇ ਅਤੇ ਉਦਾਸ ਜਾਂ ਗੁੱਸੇ ਵਿੱਚ ਨਾ ਹੋਵੇ
ਸਰੀਰ ਦਾ ਸਕੋਰ	ਇਹ ਜਾਨਵਰਾਂ ਦੀ ਸਿਹਤ ਦਾ ਇੱਕ ਮਹੱਤਵਪੂਰਨ ਸੰਕੇਤ ਹੈ। ਇੱਕ ਸਿਹਤਮੰਦ ਜਾਨਵਰ ਦਾ ਸਰੀਰਕ ਸਕੋਰ 2-3 ਦੇ ਵਿੱਚਕਾਰ ਹੋਣਾ ਚਾਹੀਦਾ ਹੈ (ਦੁੱਧ ਦੇਣ ਅਤੇ ਗਰਭਅਵਸਥਾ ਸਥਿਤੀ ਦੇ ਆਧਾਰ ਉੱਤੇ)

ਸੂਝਾਅ : ਜਾਨਵਰ ਦੇ ਭਾਰ ਦਾ ਅਨੁਮਾਨ ਲਗਾਉਣਾ

ਇੱਕ ਜਾਨਵਰ ਦੇ ਸਰੀਰ ਦਾ ਭਾਰ ਹੇਠ ਲਿਖੇ ਸੂਤਰ ਦੁਆਰਾ ਮਾਪਿਆ ਜਾ ਸਕਦਾ ਹੈ:

(ਛਾਤੀ ਦਾ ਘੇਰਾ (ਸੀ) (ਇੰਚ))² (ਸਰੀਰ ਦੀ ਲੰਬਾਈ (ਏ ਬੀ) (ਇੰਚ))

660





2. ਸਰੀਰ ਕਿਰਿਆ ਦੇ ਸੰਕੇਤ

ਸਰੀਰ ਕਿਰਿਆ ਦੇ ਸੰਕੇਤ ਜਾਨਵਰਾਂ ਵਿੱਚ ਹੋਣ ਵਾਲੀਆਂ ਸਾਧਾਰਨ ਸਰੀਰਕ ਕਿਰਿਆਵਾਂ ਨੂੰ ਦਰਸਾਉਂਦੇ ਹਨ। ਸਾਧਾਰਨ ਪਰਿਮਾਪ ਤੋਂ ਜਾਨਵਰ ਦੇ ਸਿਹਤਮੰਦ ਹੋਣ ਦਾ ਪਤਾ ਲਗਦਾ ਹੈ। ਸਰੀਰਕ ਕਿਰਿਆ ਦੇ ਅਸਾਧਾਰਨ ਹੋਣ 'ਤੇ ਜਾਨਵਰਾਂ ਦੇ ਡਾਕਟਰ ਨਾਲ ਸੰਪਰਕ ਕੀਤਾ ਜਾਣਾ ਚਾਹੀਦਾ ਹੈ।

ਤਾਪਮਾਨ, ਸਾਹ ਅਤੇ ਜੁਗਾਲੀ ਹਮੇਸ਼ਾ ਸਾਧਾਰਨ ਦਰ 'ਤੇ ਹੋਣੇ ਚਾਹੀਦੇ ਹਨ।

ਸਰੀਰਕ ਸੰਕੇਤਾਂ ਦਾ ਸੰਖਿਪਤ ਵਰਣਨ ਹੇਠ ਮੁਤਾਬਕ ਹੈ:

	ਕੀ ਜਾਣਨਾ ਹੈ	ਕੀ ਅਸਾਧਾਰਨ ਹੈ	ਸੰਭਾਵੀ ਕਾਰਣ
ਤਾਪਮਾਨ	<ul style="list-style-type: none"> ਸਰੀਰ ਦਾ ਸਾਧਾਰਨ ਤਾਪਮਾਨ 38 ਤੋਂ 39° C (101.5 +/- 1) ਹੈ। ਆਦਰਸ਼ ਤੌਰ ਤੇ ਸਰੀਰ ਦਾ ਤਾਪਮਾਨ ਸਵੇਰੇ ਜਲਦੀ ਜਾਂ ਦੇਰ ਸ਼ਾਮ/ ਰਾਤ ਦੇ ਦੌਰਾਨ ਲਿਆ ਜਾਂਦਾ ਹੈ। 	<ul style="list-style-type: none"> ਵੱਧ ਤਾਪਮਾਨ (ਬੁਖਾਰ) ਤੇਜ਼ ਸਾਹ, ਕਾਂਬਾ ਅਤੇ ਕਦੇ-ਕਦਾਈਂ ਦਸਤ ਹੋ ਸਕਦਾ ਹੈ। ਕੰਨ, ਸਿੰਗ ਅਤੇ ਪੈਰ ਫੂਹਣ ਤੇ ਠੰਡੇ ਹੁੰਦੇ ਹਨ, ਜਦਕਿ ਸਰੀਰ ਬਹੁਤ ਗਰਮ ਰਹਿੰਦਾ ਹੈ। 	<ul style="list-style-type: none"> ਸੰਕ੍ਰਮਣ ਗਰਮੀ ਦਾ ਤਣਾਅ ਬਹੁਤ ਜਿਆਦਾ ਉਤੇਜਣਾ
		<ul style="list-style-type: none"> ਘੱਟ ਤਾਪਮਾਨ (ਹਾਈਪੋਥਰਮੀਆ) 	<ul style="list-style-type: none"> ਕੈਲਸ਼ੀਅਮ ਦੀ ਕਮੀ (ਦੁੱਧ ਬੁਖਾਰ) ਗੰਭੀਰ ਸੰਕ੍ਰਮਣ/ਜ਼ਹਿਰ ਫੈਲਣ ਤੋਂ ਬਾਅਦ ਹੋਇਆ ਆਘਾਤ ਬੇਹੱਦ ਠੰਡੇ ਤਾਪਮਾਨ ਦਾ ਜੋਖਮ
ਸਾਹ ਲੈਣਾ	<ul style="list-style-type: none"> ਬਾਲਗ਼ਾਂ ਵਿੱਚ ਸਾਹ ਦੀ ਸਾਧਾਰਨ ਦਰ 10 ਤੋਂ 30 ਵਾਰ (ਸਾਹ ਲੈਣਾ ਅਤੇ ਛੱਡਣਾ ਮਿਲਾ ਕੇ) ਅਤੇ ਬੱਚਿਆਂ ਵਿੱਚ 30-50 ਵਾਰ ਪ੍ਰਤੀ ਮਿੰਟ ਹੁੰਦੀ ਹੈ। ਸਾਹ ਦੀ ਜਾਚ ਜਾਨਵਰ ਦੇ ਪਿੱਛਿਓਂ ਉਸਦੀ ਸੱਜੀ ਵੱਖੀ ਤੋਂ ਸਭ ਤੋਂ ਵਧੀਆ ਕੀਤੀ ਜਾ ਸਕਦੀ ਹੈ। 	<ul style="list-style-type: none"> ਸਾਹ ਦਰ ਵਿੱਚ ਵਾਧਾ 	<ul style="list-style-type: none"> ਬੁਖਾਰ ਗਰਮੀ ਤੋਂ ਤਣਾਅ ਜਾਨਵਰ ਨੂੰ ਦਰਦ ਜਾਂ ਉਤੇਜਨਾ ਹੈ
		<ul style="list-style-type: none"> ਸਾਹ ਦਰ ਵਿੱਚ ਕਮੀ ਸਾਹ ਲੈਣ ਵਿੱਚ ਪਰੇਸ਼ਾਨੀ 	<ul style="list-style-type: none"> ਦੁੱਧ ਬੁਖਾਰ, ਆਘਾਤ ਨੱਕ ਦੇ ਰਸਤੇ ਵਿੱਚ ਰੁਕਾਵਟ ਆਘਾਤ



ਸੁਝਾਅ: ਡਿਜ਼ਿਟਲ ਥਰਮਾਮੀਟਰ ਦੁਆਰਾ ਗੁਦੇ ਤੋਂ ਤਾਪਮਾਨ ਲੈਣਾ

- ਵਰਤਣ ਤੋਂ ਪਹਿਲਾਂ ਯਕੀਨੀ ਬਣਾਓ ਕਿ ਰੀਡਿੰਗ ਸਿਫਰ ਹੈ।
- ਥਰਮਾਮੀਟਰ ਦੇ ਸਿਰੇ ਨੂੰ ਗੁਦੇ ਵਿੱਚ ਇੱਕ ਕੋਣ ਬਣਾ ਕੇ ਅੰਦਰ ਪਾਓ ਤਾਂ ਜੋ ਇਹ ਗੁਦੇ ਦੀ ਦੀਵਾਰ ਨੂੰ ਛੂਹ ਲਏ।
- ਘੱਟੋ-ਘੱਟ 1 ਮਿੰਟ ਲਈ ਇਸ ਤਰ੍ਹਾਂ ਰੱਖੋ।
- ਥਰਮਾਮੀਟਰ ਨੂੰ ਪੂੰਝ ਕੇ ਸਾਫ ਕਰੋ ਅਤੇ ਰੀਡਿੰਗ ਨੋਟ ਕਰੋ।



ਸੁਝਾਅ: ਸਾਹ ਦਰ ਦੀ ਜਾਚ ਕਰਨ ਵੇਲੇ

- ਯਕੀਨੀ ਬਣਾਓ ਕਿ ਜਾਨਵਰ ਸਾਂਤ ਹੈ।
- ਜਾਨਵਰ ਦੇ ਪਿੱਛੇ ਸੁਰੱਖਿਅਤ ਦੂਰੀ 'ਤੇ ਖੜੋ ਰਹੋ।
- ਜਾਨਵਰ ਦੇ ਪਿੱਛਿਓਂ ਸੱਜੀ ਵੱਖੀ ਤੋਂ ਸਾਹ ਦੀ ਦਰ ਦਾ ਨਿਰੀਖਣ ਕਰੋ (ਤੀਰ)।

	ਕੀ ਜਾਣਨਾ ਹੈ	ਕੀ ਅਸਾਧਾਰਨ ਹੈ	ਸੰਭਾਵੀ ਕਾਰਣ
ਜੁਗਾਲੀ	<ul style="list-style-type: none"> ਹਰ ਰੋਜ਼ 7-10 ਘੰਟਿਆਂ ਤੱਕ 5-25 ਚੱਕਰਾਂ ਵਿੱਚ ਚਲਦੀ ਹੈ ਅਤੇ ਹਰ ਚੱਕਰ 10-60 ਮਿੰਟਾਂ ਦਾ ਹੁੰਦਾ ਹੈ। ਜੁਗਾਲੀ ਕਰਦੇ ਸਮੇਂ ਜਾਨਵਰ ਭੋਜਨ ਨੂੰ 45-60 ਸੈਕੰਡ ਵਿੱਚ 40-70 ਵਾਰ ਚਬਾਉਂਦਾ ਹੈ। ਰੁਮੇਨ ਦੀ ਗਤੀਵਿਧੀ 1-3 ਪ੍ਰਤੀ ਮਿੰਟ ਦੀ ਦਰ 'ਤੇ ਹੁੰਦੀ ਹੈ 	<ul style="list-style-type: none"> ਜੁਗਾਲੀ ਦੀ ਕਮੀ ਰੁਮੇਨ ਗਤੀਵਿਧੀ ਦੀ ਕਮੀ 	<ul style="list-style-type: none"> ਅਸੰਤੁਲਿਤ ਆਹਾਰ ਆਹਾਰ ਵਿੱਚ ਜਿਆਦਾ ਅੰਨ/ਦਾਣਾ ਰੇਸ਼ੇਦਾਰ ਆਹਾਰ ਵਿੱਚ ਕਮੀ ਅਢੁੱਕਵਾਂ ਆਹਾਰ ਹੋਰ ਬੀਮਾਰੀਆਂ ਦੁੱਧ ਬੁਖਾਰ ਅਮਲਤਾ ਸੰਕ੍ਰਮਣ
	<ul style="list-style-type: none"> ਜਾਨਵਰ ਹਰ ਰੋਜ਼ ਤਕਰੀਬਨ 5 ਘੰਟੇ ਚਰਦਾ ਹੈ ਆਹਾਰ ਨੂੰ 10-15 ਹਿੱਸਿਆਂ ਵਿੱਚ ਖਾਦਾ ਹੈ ਰੁਮੇਨ ਭਰਾਵ ਸਕੋਰ ਦੁੱਧ ਦੇਣ ਦੇ ਪੜਾਅ ਦੇ ਅਨੁਕੂਲ ਹੋਣਾ ਚਾਹੀਦਾ ਹੈ। (ਰੁਮੇਨ ਭਰਾਵ ਸਕੋਰਾਂ ਨੂੰ ਦੇਖੋ) 	<ul style="list-style-type: none"> ਘੱਟ ਰੁਮੇਨ ਭਰਾਵ ਸਕੋਰ ਆਹਾਰ ਖਾਣ ਦੇ ਸਮੇਂ ਵਿੱਚ ਕਮੀ ਖਾਣ ਦੀਆਂ ਭੈੜੀਆਂ ਆਦਤਾਂ (ਜਾਨਵਰ ਮਿੱਟੀ, ਪੱਥਰ, ਲੱਕੜ ਜਾਂ ਕੁਝ ਵੀ ਖਾਦਾ ਹੈ) 	<ul style="list-style-type: none"> ਅਢੁੱਕਵਾਂ ਆਹਾਰ ਜਾਂ ਬੀਮਾਰੀ ਦੀ ਹਾਲਤ ਪਾਇਕਾ ਨਾਮਕ ਬੀਮਾਰੀ ਦਾ ਸੰਕੇਤ
ਪਾਣੀ	<ul style="list-style-type: none"> ਜਾਨਵਰ ਨੂੰ ਹਰ ਵੇਲੇ ਪੀਣ ਦਾ ਸਾਫ਼ ਪਾਣੀ ਉਪਲਬਧ ਹੋਣਾ ਚਾਹੀਦਾ ਹੈ। ਇੱਕ ਲੀਟਰ ਦੁੱਧ ਦੇਣ ਲਈ ਜਾਨਵਰ ਨੂੰ 3-5 ਲੀਟਰ ਪਾਣੀ ਦੀ ਲੋੜ ਹੁੰਦੀ ਹੈ ਗਰਮੀ ਦੇ ਮੌਸਮ ਵਿੱਚ ਪਾਣੀ ਦੀ ਲੋੜ ਬਹੁਤ ਵੱਧ ਜਾਂਦੀ ਹੈ 	<ul style="list-style-type: none"> ਦੁੱਧ ਉਤਪਾਦਨ ਵਿੱਚ ਕਮੀ ਕਬਜ਼ ਜਾਨਵਰ ਪਾਣੀ ਨਹੀਂ ਪੀਂਦਾ ਹੈ ਬੇਹੱਦ ਭਰਪੂਰਤਾ (ਜਾਨਵਰ ਬੇਹੱਦ ਪਾਣੀ ਪੀਂਦਾ ਹੈ ਜਿਸ ਕਰਕੇ ਉਸਦੇ ਮੂਤਰ ਵਿੱਚ ਖੂਨ ਆਉਣ ਲਗਦਾ ਹੈ ਅਤੇ ਮੂਤਰ ਕੌਫੀ ਦੇ ਰੰਗ ਜਿਹਾ ਹੋ ਜਾਂਦਾ ਹੈ) 	<ul style="list-style-type: none"> ਜਾਨਵਰ ਨੂੰ 24 ਘੰਟੇ ਵਾਧੂ ਮਾਤਰਾ ਵਿੱਚ ਪੀਣ ਦਾ ਪਾਣੀ ਉਪਲਬਧ ਨਹੀਂ ਹੈ ਪਾਣੀ ਗੰਦਾ, ਮੈਲਾ, ਬਦਬੂਦਾਰ ਜਾਂ ਕਾਈ ਵਾਲਾ ਹੈ ਪਾਣੀ ਵਿੱਚ ਕੀੜੇ ਜਾਂ ਲਾਰਵਾ ਹਨ ਜਾਨਵਰ ਨੂੰ ਲੰਮੇ ਸਮੇਂ ਤੱਕ ਪੀਣ ਦਾ ਪਾਣੀ ਉਪਲਬਧ ਨਹੀਂ ਹੋਇਆ ਹੈ



ਸੁਝਾਅ: ਰੁਮੇਨ ਗਤੀਲਤਾ ਨੂੰ ਮਾਪਣਾ

1. ਜਾਨਵਰ ਦੀ ਖੱਬੀ ਵੱਖੀ ਵਿੱਚ ਮੁੱਠੀ ਬੰਦ ਕਰਕੇ ਰੁਮੇਨ ਗੱਢੇ ਉੱਤੇ ਰੱਖੋ।
2. ਮੁੱਠੀ ਉੱਤੇ ਥੋੜ੍ਹਾ ਦਬਾਅ ਪਾਓ ਅਤੇ ਤਕਰੀਬਨ ਇੱਕ ਮਿੰਟ ਦਬਾ ਕੇ ਰੱਖੋ।
3. ਰੁਮੇਨ ਦੇ ਸੁੰਗਾਤ ਕਰਕੇ ਤੁਸੀਂ ਮੁੱਠੀ ਉੱਤੇ ਦਬਾਅ ਮਹਿਸੂਸ ਕਰੋਗੇ

ਕੀ ਤੁਸੀਂ ਜਾਣਦੇ ਹੋ?

ਬਾਲਗ਼ ਜਾਨਵਰ ਦਾ ਰੁਮੇਨ 100-150 ਲੀਟਰ ਪਾਣੀ ਰੱਖ ਸਕਦਾ ਹੈ।



ਕੀ ਜਾਣਨਾ ਹੈ	ਕੀ ਅਸਾਧਾਰਨ ਹੈ	ਸੰਭਾਵੀ ਕਾਰਣ
<ul style="list-style-type: none"> ਜਾਨਵਰ ਹਰ ਰੋਜ਼ 10-15 ਵਾਰ ਗੋਬਰ ਕਰਦਾ ਹੈ ਗੋਬਰ ਦੀ ਮਾਤਰਾ ਜਾਨਵਰ ਦੇ ਭਾਰ ਉੱਤੇ ਨਿਰਭਰ ਕਰਦੀ ਹੈ 350-400 ਕਿਲੋਗ੍ਰਾਮ ਦਾ ਜਾਨਵਰ ਹਰ ਰੋਜ਼ ਲਗਭਗ 20-25 ਕਿਲੋ ਗੋਬਰ ਕਰਦਾ ਹੈ ਖਾਦ ਇਕਸਾਰਤਾ ਦਾ ਸਕੋਰ ਲਗਭਗ 3 ਹੋਣਾ ਚਾਹੀਦਾ ਹੈ (ਖਾਦ ਇਕਸਾਰਤਾ ਸਕੋਰ ਦੇਖੋ) 	<ul style="list-style-type: none"> ਗੋਬਰ ਦੀ ਮਾਤਰਾ/ਦਰ/ਕਬਜ਼/ ਬੇਹੱਦ ਸਖਤ ਗੋਹਾ ਦਸਤ ਅਫਾਰਾ 	<ul style="list-style-type: none"> ਦੁੱਧ ਬੁਖਾਰ, ਕੀਟੋਸਿਸ ਨਾਕਾਫੀ ਤੌਰ 'ਤੇ ਪਾਣੀ ਪੀਣਾ ਜਹਿਰ ਦਾ ਅਸਰ ਭੋਜਨ-ਨਾਲੀ ਦਾ ਸੰਕ੍ਰਮਣ ਲੈਕਟਿਕ ਐਸਿਡ ਦੀ ਅਮਲਤਾ (ਪੀਲੀ-ਭੂਰੀ ਝੱਗ ਵਾਲਾ ਗੋਹਾ) ਜੋਨਸ ਰੋਗ (ਗੋਬਰ ਵਿੱਚ ਗੈਸ ਦੇ ਬਹੁਤ ਜਿਆਦਾ ਬੁਲਬੁਲੇ) ਆਹਾਰ ਵਿੱਚ ਅਚਾਨਕ ਕੀਤਾ ਗਿਆ ਬਦਲਾਵ, ਖਾਸ ਤੌਰ 'ਤੇ ਫਲੀਆਂ ਅੰਦਰੂਨੀ ਪਰਜੀਵੀ
<ul style="list-style-type: none"> ਪਾਣੀ ਨਾਲ ਭਰੇ ਇਲਾਕੇ ਜਿੱਥੇ ਘੋਂਗਿਆਂ ਦੀ ਵੱਧ ਆਬਾਦੀ ਹੈ, ਉੱਥੇ ਐਮਫੀਸਟੋਮ ਅਤੇ ਸਿਸਟੋਸੋਮ ਪਰਜੀਵੀ ਹੋਣ ਦੀ ਸੰਭਾਵਨਾ ਵੱਧ ਹੁੰਦੀ ਹੈ, ਇਸ ਲਈ, ਇਹਨਾਂ ਦਾ ਖਾਸ ਇਲਾਜ ਜ਼ਰੂਰੀ ਹੈ। 	<ul style="list-style-type: none"> ਬਦਬੂ ਵਾਲਾ ਦਸਤ ਜਿਸ ਵਿੱਚ ਜਾਨਵਰ ਦਾ ਜਬੜਾ ਬੋਤਲ ਵਾਂਗ ਹੁੰਦਾ ਹੈ ਦਸਤ, ਭਾਰ ਵਿੱਚ ਕਮੀ, ਖੂਨ ਦੀ ਕਮੀ ਅਤੇ ਗੋਬਰ ਵਿੱਚ ਖੂਨ ਆਉਣਾ 	<ul style="list-style-type: none"> ਐਮਫੀਸਟੋਮ ਪਰਜੀਵੀ ਸਿਸਟੋਸੋਮਾ ਪਰਜੀਵੀ (ਉਪ-ਨੈਦਨਿਕ ਸੰਕ੍ਰਮਣ ਜਿਹਨਾਂ ਵਿੱਚ ਜਾਨਵਰ ਦਾ ਵਿਕਾਸ ਅਤੇ ਉਤਪਾਦਨ ਦੋਵੇ ਪ੍ਰਭਾਵਿਤ ਹੁੰਦੇ ਹਨ)
<ul style="list-style-type: none"> ਵੱਡਾ ਜੰਮਣ ਤੋਂ ਤੁਰੰਤ ਬਾਅਦ ਕੀਟੋਸਿਸ ਜਾਂ ਦੁੱਧ ਬੁਖਾਰ ਦੇ ਕਾਰਣ ਘਟਾਏ ਗਏ ਸੂੱਕੇ ਪਦਾਰਥਾਂ ਨੂੰ ਖਾਣ ਕਰਕੇ ਐਂਥੈਰੋਸਿਸ ਡਿਸਪਲੇਸਮੈਂਟ ਹੋ ਸਕਦਾ ਹੈ 	<ul style="list-style-type: none"> ਬਹੁਤ ਜਿਆਦਾ ਚਿਕਣੇ ਜਾਂ ਪੇਸਟ ਜਿਹੇ ਮਲ ਜੋ ਕਿ ਇੱਕ ਪਤਲੀ ਤੇਲ ਜਿਹੀ ਪਰਤ ਨਾਲ ਢਕੇ ਰਹਿੰਦੇ ਹਨ 	<ul style="list-style-type: none"> ਖੱਬੇ ਪਾਸੇ 'ਤੇ ਐਂਥੈਰੋਸਿਸ ਡਿਸਪਲੇਸਮੈਂਟ
<ul style="list-style-type: none"> ਆਹਾਰ ਜਾਂ ਪ੍ਰਬੰਧਨ ਵਿੱਚ ਆਏ ਅਚਾਨਕ ਬਦਲਾਵ, ਨਾਕਾਫੀ ਪਾਣੀ, ਪਰਜੀਵੀ ਸੰਕ੍ਰਮਣ, ਦੰਦਾਂ ਵਿੱਚ ਪਰੇਸ਼ਾਨੀ, ਬਹੁਤ ਜਿਆਦਾ ਮੋਟਾ ਆਹਾਰ ਜਾਂ ਬਹੁਤ ਜਿਆਦਾ ਖਮੀਰੇ ਆਹਾਰ ਆਦਿ ਦੇ ਨਾਲ ਅੰਤੜੀਆਂ ਵਿੱਚ ਰੁਕਾਵਟ ਆ ਜਾਦੀ ਹੈ 	<ul style="list-style-type: none"> ਗੋਹਾ ਕਰਨ ਵਿੱਚ ਪਰੇਸ਼ਾਨੀ, ਗੋਬਰ ਵਾਲੀ ਬਲਗਮ 	<ul style="list-style-type: none"> ਭੋਜਨ ਨਾਲੀ ਵਿੱਚ ਰੁਕਾਵਟ
<ul style="list-style-type: none"> ਆਹਾਰ ਜਾਂ ਪ੍ਰਬੰਧਨ ਵਿੱਚ ਆਏ ਅਚਾਨਕ ਬਦਲਾਵ, ਨਾਕਾਫੀ ਪਾਣੀ, ਪਰਜੀਵੀ ਸੰਕ੍ਰਮਣ, ਦੰਦਾਂ ਵਿੱਚ ਪਰੇਸ਼ਾਨੀ, ਬਹੁਤ ਜਿਆਦਾ ਮੋਟਾ ਆਹਾਰ ਜਾਂ ਬਹੁਤ ਜਿਆਦਾ ਖਮੀਰੇ ਆਹਾਰ ਆਦਿ ਦੇ ਨਾਲ ਅੰਤੜੀਆਂ ਵਿੱਚ ਰੁਕਾਵਟ ਆ ਜਾਦੀ ਹੈ 	<ul style="list-style-type: none"> ਗੋਬਰ ਕਰਨ ਵਿੱਚ ਪਰੇਸ਼ਾਨੀ, ਖੂਨ ਵਾਲੀ ਬਲਗਮ ਗੋਬਰ ਵਿੱਚ ਮਾਚਿਸ ਦੀ ਤੀਲੀ ਦੇ ਆਕਾਰ ਦੇ ਟੋਟੇ 	<ul style="list-style-type: none"> ਭੋਜਨ ਨਾਲੀ ਵਿੱਚ ਰੁਕਾਵਟ ਦੰਦ/ਫਿੱਡ ਦੀਆਂ ਬੀਮਾਰੀਆਂ

	ਕੀ ਜਾਣਨਾ ਹੈ	ਕੀ ਅਸਾਧਾਰਨ ਹੈ	ਸੰਭਾਵੀ ਕਾਰਣ	
ਮੂਤਰ ਕਰਨਾ	<ul style="list-style-type: none"> ਇੱਕ ਜਾਨਵਰ ਦਿਨ ਵਿੱਚ ਲਗਭਗ 10 ਵਾਰ ਮੂਤਰ ਕਰਦਾ ਹੈ। ਮੂਤਰ ਦੀ ਮਾਤਰਾ ਜਾਨਵਰ ਦੇ ਭਾਰ ਉੱਤੇ ਨਿਰਭਰ ਕਰਦੀ ਹੈ (ਲਗਭਗ 1 ਮਿ.ਲੀ. ਪ੍ਰਤੀ ਕਿਲੋਗ੍ਰਾਮ ਸਰੀਰ ਦਾ ਭਾਰ ਪ੍ਰਤੀ ਘੰਟਾ) 350-400 ਕਿਲੋ ਦਾ ਇੱਕ ਜਾਨਵਰ ਪੂਰੇ ਦਿਨ ਵਿੱਚ 8.5-10 ਲੀਟਰ ਮੂਤਰ ਕਰਦਾ ਹੈ 	<ul style="list-style-type: none"> ਮੂਤਰ ਦੀ ਮਾਤਰਾ ਵਿੱਚ ਕਮੀ ਮੂਤਰ ਦੇ ਰੰਗ ਵਿੱਚ ਬਦਲਾਵ ਮੂਤਰ ਕਰਨ ਵਿੱਚ ਪਰੇਸ਼ਾਨੀ 	<ul style="list-style-type: none"> ਦੁੱਧ ਬੁਖਾਰ ਬੇਬੇਸਿਓਸਿਸ/ਲਹੂ ਮੂਤਣਾ ਬਹੁਤ ਜ਼ਿਆਦਾ ਪਾਣੀ ਮੂਤਰ ਰਾਹ ਵਿੱਚ ਸੰਕ੍ਰਮਣ ਮੂਤਰ ਰਾਹ ਵਿੱਚ ਪਥਰੀ ਗੁਰਦੇ ਦੀਆਂ ਸਮੱਸਿਆਵਾਂ 	
	ਦੁੱਧ ਦਾ ਉਤਪਾਦਨ	<ul style="list-style-type: none"> ਜਾਨਵਰ ਸੂਣ ਤੋਂ 1-2 ਮਹੀਨੇ ਬਾਅਦ ਸਭ ਤੋਂ ਵੱਧ ਦੁੱਧ ਦਿੰਦਾ ਹੈ ਵੱਡੇ ਬਾਲਗ ਗਾਵਾਂ ਦੇ ਮੁਕਾਬਲੇ ਪਹਿਲੀ ਵਾਰ 75% ਅਤੇ ਦੂਜੀ ਵਾਰ 90% ਦੁੱਧ ਦਿੰਦੇ ਹਨ 	<ul style="list-style-type: none"> ਦੁੱਧ ਦੇ ਉਤਪਾਦਨ ਵਿੱਚ ਅਚਾਨਕ ਕਮੀ ਦੁੱਧ ਦੇ ਰੰਗ ਵਿੱਚ ਬਦਲਾਵ ਦੁੱਧ ਦੇ ਫੈਟ% ਵਿੱਚ ਕਮੀ ਫੈਟ-ਰਹਿਤ ਠੋਸ ਪਦਾਰਥ (SNF)% ਵਿੱਚ ਕਮੀ 	<ul style="list-style-type: none"> ਚੁਆਈ ਦੇ ਸਮੇਂ/ ਵਿਅਕਤੀ ਵਿੱਚ ਬਦਲਾਵ (ਮੱਝਾਂ ਨਵੇਂ ਬਦਲਾਵ ਦੀ ਆਦੀ ਬਣਨ ਲਈ ਵੱਧ ਸਮਾਂ ਲੈਂਦੀਆਂ ਹਨ) ਵਾਤਾਵਰਨ ਦੀਆਂ ਪ੍ਰਤੀਕੂਲ ਸਥਿਤੀਆਂ ਆਹਾਰ ਵਿੱਚ ਬਦਲਾਵ ਜਾਨਵਰ ਦਾ ਹੋਰ ਵਿੱਚ ਹੋਣਾ ਦੁੱਧ ਬੁਖਾਰ ਕੀਟੋਸਿਸ ਥਨੈਲਾ ਰੰਗ ਫੋਸਫੋਰਸ ਦੀ ਕਮੀ ਥਣਾਂ ਵਿੱਚ ਸੱਟ ਉਪ-ਨੈਦਾਨਿਕ ਥਨੈਲ ਕਮਜ਼ੋਰ ਜਾਂ ਬਹੁਤ ਮੋਟਾ ਜਾਨਵਰ ਜ਼ਿਆਦਾ ਉਰਜਾ ਵਾਲਾ ਆਹਾਰ ਆਹਾਰ ਵਿੱਚ ਰੇਸ਼ੇਦਾਰ ਪਦਾਰਥਾਂ ਦੀ ਕਮੀ ਉਪ-ਨੈਦਾਨਿਕ ਥਨੈਲਾ ਘੱਟ ਉਰਜਾ ਵਾਲਾ ਆਹਾਰ ਗਰਮੀ ਦਾ ਤਣਾਅ ਨਾਕਾਫੀ ਅਹਾਰ ਘਟੀਆ ਚਾਰਾ

ਕੀ ਤੁਸੀਂ ਜਾਣਦੇ ਹੋ?

ਇੱਕ ਲੀਟਰ ਦੁੱਧ ਦੇ ਉਤਪਾਦਨ ਲਈ ਜਾਨਵਰ ਦੇ ਥਣ ਦੁਆਰਾ 500 ਲੀਟਰ ਦਾ ਖੂਨ ਵਹਾਅ ਜ਼ਰੂਰੀ ਹੈ।



	ਕੀ ਜਾਣਨਾ ਹੈ	ਕੀ ਅਸਾਧਾਰਨ ਹੈ	ਸੰਭਾਵੀ ਕਾਰਣ
ਮਦ/ਹੀਟ ਦੇ ਚਿੰਨ੍ਹ	<ul style="list-style-type: none"> ਜਵਾਨੀ ਦੀ ਔਸਤ ਉਮਰ -ਕ੍ਰੋਸ-ਬ੍ਰੇਡ -18 ਮਹੀਨੇ -ਦੇਸੀ ਨਸਲ - 2.5 ਸਾਲ -ਮੱਝ - 2.5-3 ਸਾਲ ਮੱਝ ਵਿੱਚ ਹੇਠੇ ਘੱਟ ਅਸਪਸ਼ਟ ਹੁੰਦੀ ਹੈ ਸੂਣ ਤੋਂ ਬਾਅਦ ਪਹਿਲੀ ਹੀਟ 40 ਦਿਨਾਂ ਬਾਅਦ ਦੱਖੀ ਜਾਂਦੀ ਹੈ 	<ul style="list-style-type: none"> ਜਾਨਵਰ ਜਵਾਨੀ ਦੀ ਸਾਧਾਰਨ ਉਮਰ ਉੱਤੇ ਆਉਣ ਤੋਂ ਬਾਅਦ ਵੀ ਹੇਠੇ ਵਿੱਚ ਨਹੀਂ ਆਉਂਦਾ ਹੈ 	<ul style="list-style-type: none"> ਘੱਟ-ਪੋਸ਼ਣ ਖਣਿਜ ਪਦਾਰਥਾਂ ਦੀ ਕਮੀ ਕੀੜੇ ਦਾ ਸੰਕ੍ਰਮਣ ਮੌਨ ਹੀਟ (ਖਾਸ ਤੌਰ 'ਤੇ ਮੱਝਾਂ ਵਿੱਚ) ਸਰੀਰਕ ਨੁਕਸ ਜਨਮਜਾਤ ਵਿਕਾਰ
	<ul style="list-style-type: none"> ਵਾਰ੍ਵਾਰ ਆਵਾਜ ਕੱਢਣੀ, ਯੋਨੀ ਦਵਾਰ ਵਿੱਚ ਸੋਜ, ਯੋਨੀ ਤੋਂ ਸਾਫ ਰਿਸਾਵ, ਵਾਰ-ਵਾਰ ਮੂਤਰ ਕਰਨਾ, ਦੂਜੇ ਜਾਨਵਰਾਂ ਉੱਤੇ ਚੜ੍ਹਨਾ ਅਤੇ ਦੂਜੇ ਜਾਨਵਰਾਂ ਨੂੰ ਆਪਣੇ ਉੱਤੇ ਚੜ੍ਹਨ ਦੇਣਾ ਹੇਠੇ ਦੇ ਮੁੱਖ ਚਿੰਨ੍ਹ ਹਨ 	<ul style="list-style-type: none"> ਵਾਰ-ਵਾਰ ਗਰਭ ਧਾਰਨ ਕਰਨ ਤੋਂ ਬਾਅਦ ਵੀ ਜਾਨਵਰ ਗਰਭਵਤੀ ਨਹੀਂ ਹੁੰਦਾ ਸੂਣ ਤੋਂ ਬਾਅਦ ਜਾਨਵਰ ਹੇਠੇ ਵਿੱਚ ਨਹੀਂ ਆਉਂਦਾ ਹੈ 	<ul style="list-style-type: none"> ਬੱਚੇਦਾਨੀ ਵਿੱਚ ਸੰਕ੍ਰਮਣ ਹਾਰਮੋਨ ਦੇ ਵਿਕਾਰ ਸਰੀਰਕ ਵਿਕਾਰ ਅਤੇ ਜਨਮਜਾਤ ਵਿਕਾਰ
ਲਾਰ ਕੱਢਣਾ	<ul style="list-style-type: none"> ਆਹਾਰ ਦੀ ਕਿਸਮ ਦੇ ਆਧਾਰ ਉੱਤੇ ਇੱਕ ਜਾਨਵਰ ਵਿੱਚ 40-150 ਲੀਟਰ ਲਾਰ ਬਣਦੀ ਹੈ ਸੁੱਕਾ ਚਾਰਾ ਲਾਰ ਦੇ ਉਤਪਾਦਨ ਨੂੰ ਵਧਾਉਂਦਾ ਹੈ ਜਦਕਿ ਗਾੜ੍ਹਾ ਘੋਲ ਇਸ ਨੂੰ ਘਟਾਉਂਦਾ ਹੈ 	<ul style="list-style-type: none"> ਲਾਰ ਦਾ ਵੱਧ ਉਤਪਾਦਨ, ਲਾਰ ਦਾ ਮੂੰਹ ਤੋਂ ਡਿੱਗਣਾ ਅਤੇ ਮੂੰਹ ਤੋਂ ਝੱਗ ਨਿਕਲਣੀ 	<ul style="list-style-type: none"> ਸੁੱਕੇ ਚਾਰੇ ਦੀ ਵੱਧ ਵਰਤੋਂ ਮੂੰਹ/ਜੀਭ ਵਿੱਚ ਛਾਲੇ ਮੂੰਹ-ਖੂਰ ਦੀ ਬਿਮਾਰੀ ਖੁਰਾਨੀ ਰੋਬੀਜ

ਸੁਝਾਅ: ਗਰਭ-ਧਾਰਨ ਕਰਨ ਦਾ ਸਹੀ ਸਮਾਂ

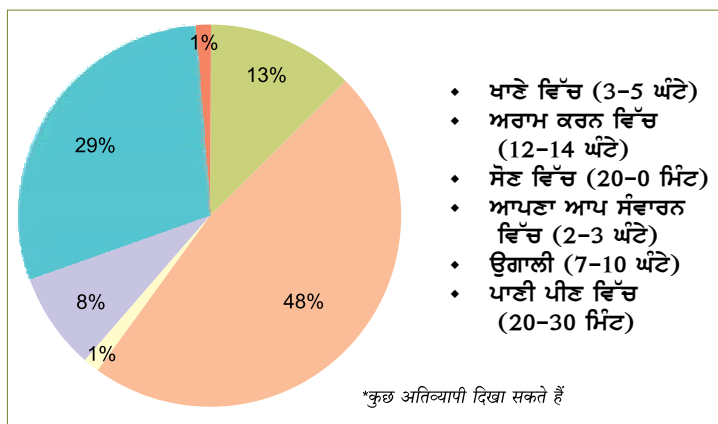
- ਜੇਕਰ ਸ਼ਾਮ ਨੂੰ ਹੀਟ ਦਾ ਪਤਾ ਲਗਦਾ ਹੈ ਤਾਂ ਅਗਲੇ ਦਿਨ ਸਵੇਰੇ ਗਰਭਧਾਰਨ ਕਰੋ।
- ਜੇ ਸਵੇਰ ਵੇਲੇ ਹੀਟ ਦਾ ਪਤਾ ਲਗਦਾ ਹੈ, ਤਾਂ ਉਸੇ ਦਿਨ ਸ਼ਾਮ ਨੂੰ ਗਰਭਧਾਰਨ ਕਰੋ।
- ਕੁਝ ਮਾਮਲਿਆਂ ਵਿੱਚ ਹੀਟ ਇੱਕ ਤੋਂ ਵੱਧ ਦਿਨਾਂ ਲਈ ਜਾਰੀ ਰਹਿ ਸਕਦੀ ਹੈ (ਲੰਮੇ ਸਮੇਂ ਲਈ ਰਹਿਣ ਵਾਲੀ ਹੀਟ), ਇਹਨਾਂ ਮਾਮਲਿਆਂ ਵਿੱਚ ਦੁਬਾਰਾ ਗਰਭਧਾਰਨ ਕਰਨਾ ਹੁੰਦਾ ਹੈ।
- ਕੁਝ ਜਾਨਵਰਾਂ ਦੀ ਹੀਟ ਮਿਆਦ ਹੇਠ ਵੀ ਛੋਟੀ ਹੋ ਸਕਦੀ ਹੈ, ਇਹਨਾਂ ਮਾਮਲਿਆਂ ਵਿੱਚ ਜਲਦੀ ਗਰਭਧਾਰਨ ਕਰਨਾ ਚਾਹੀਦਾ ਹੈ।

ਸੁਝਾਅ: ਆਪਣੇ ਜਾਨਵਰ ਦੇ ਬਾਝਪਣ ਦੇ ਇਲਾਜ ਲਈ ਜਾਨਵਰਾਂ ਦੇ ਡਾਕਟਰ ਤੋਂ ਕਦੇ ਸਲਾਹ ਲੈਣੀ ਹੈ

ਜੇਕਰ ਤੁਹਾਡਾ ਜਾਨਵਰ 3 ਗਰਭਧਾਰਨਾਂ ਤੋਂ ਬਾਅਦ ਵੀ ਗਰਭ ਧਾਰਣ ਨਹੀਂ ਕਰਦਾ ਹੈ ਤਾਂ ਜਾਨਵਰਾਂ ਦੇ ਡਾਕਟਰ ਤੋਂ ਇਸਦੀ ਜਾਚ ਜ਼ਰੂਰ ਕਰਾਓ। ਵਾਰ-ਵਾਰ ਗਰਭਧਾਰਨ ਕਰਕੇ ਜਾਨਵਰ ਦੀ ਬੱਚੇਦਾਨੀ ਨੂੰ ਨੁਕਸਾਨ ਪਹੁੰਚ ਸਕਦਾ ਹੈ।

3. ਗਤੀਵਿਧੀ ਚੱਕਰ

ਜਾਨਵਰਾਂ ਦੇ ਗਤੀਵਿਧੀ ਚੱਕਰ ਬਾਰੇ ਜਾਣਕਾਰੀ ਨਾਲ ਜਾਨਵਰ ਦੇ ਆਰਾਮ ਪੱਧਰ ਬਾਰੇ ਜਾਣਿਆ ਜਾ ਸਕਦਾ ਹੈ। ਜਿਹੜਾ ਜਾਨਵਰ ਆਰਾਮ ਵਿੱਚ ਹੈ, ਉਹ ਸਾਧਾਰਨ ਗਤੀਵਿਧੀਆਂ ਦਿਖਾਉਂਦਾ ਹੈ। ਗਤੀਵਿਧੀਆਂ ਵਿੱਚ ਕਿਸੇ ਅਸਾਧਾਰਨ ਬਦਲਾਵਾਂ ਦੇ ਨਜ਼ਰ ਆਉਣ ਉੱਤੇ ਇਹਨਾਂ ਦਾ ਗੰਭੀਰਤਾ ਨਾਲ ਨਿਦਾਨ ਕੀਤਾ ਜਾਣਾ ਚਾਹੀਦਾ ਹੈ। **ਜਾਨਵਰਾਂ ਨੂੰ ਉਹਨਾਂ ਦੀਆਂ ਸਾਧਾਰਨ ਗਤੀਵਿਧੀਆਂ ਦਿਖਾਉਣ ਦੀ ਇਜਾਜ਼ਤ ਦਿੱਤੀ ਜਾਣੀ ਚਾਹੀਦੀ ਹੈ।** ਜਾਨਵਰਾਂ ਦਾ ਇੱਕ ਦਿਨ ਦਾ ਸਾਧਾਰਨ ਗਤੀਵਿਧੀ ਚੱਕਰ ਹੇਠਾਂ ਮੁਤਾਬਕ ਦਿਖਾਈ ਦੇ ਸਕਦਾ ਹੈ:



- ਖਾਣੇ ਵਿੱਚ (3-5 ਘੰਟੇ)
- ਅਰਾਮ ਕਰਨ ਵਿੱਚ (12-14 ਘੰਟੇ)
- ਸੋਣ ਵਿੱਚ (20-0 ਮਿੰਟ)
- ਆਪਣਾ ਆਪ ਸੰਵਾਰਨ ਵਿੱਚ (2-3 ਘੰਟੇ)
- ਉਗਾਲੀ (7-10 ਘੰਟੇ)
- ਪਾਣੀ ਪੀਣ ਵਿੱਚ (20-30 ਮਿੰਟ)

ਕੀ ਤੁਸੀਂ ਜਾਣਦੇ ਹੋ?
ਜਦੋਂ ਜਾਨਵਰ ਬੈਠਦਾ ਹੈ ਤਾਂ ਉਸਦੇ ਥਣਾਂ ਵਿੱਚ ਖੂਨ ਦਾ ਪ੍ਰਵਾਹ ਤਕਰੀਬਨ 30% ਤੱਕ ਵੱਧ ਜਾਦਾ ਹੈ, ਇਸ ਤਰ੍ਹਾਂ ਦੁੱਧ ਉਤਪਾਦਨ ਅਤੇ ਥਣਾਂ ਦੀ ਪ੍ਰਤੀਰੋਧ ਯੋਗਤਾ ਵੱਧ ਜਾਦੀ ਹੈ।

ਸਾਧਾਰਨ ਕੀ ਹੈ	ਸੰਭਾਵਿਤ ਕਾਰਣ
<ul style="list-style-type: none"> • ਬਹੁਤ ਜਿਆਦਾ ਉਤੇਜਨਾ 	<ul style="list-style-type: none"> • ਰੁਟੀਨ ਵਿੱਚ ਬਦਲਾਵ • ਮੈਗਨੀਸ਼ੀਅਮ ਦੀ ਕਮੀ • ਕੀਟੋਸਿਸ ਦੀ ਮਾਨਸਿਕ ਕਿਸਮ • ਕੱਟਣ ਵਾਲੀਆਂ ਮੱਖੀਆ, ਗਰਮੀ ਆਦਿ ਤੋਂ ਪਰੇਸ਼ਾਨੀ • ਕੇਦਰੀ ਤੰਤਰਿਕਾ ਪ੍ਰਣਾਲੀ ਦੇ ਰੋਗ (ਉਦਾਹਰਣ ਰੇਬੀਜ)
<ul style="list-style-type: none"> • ਗਤੀਵਿਧੀ ਸਰੂਪਾਂ ਵਿੱਚ ਗੰਭੀਰ ਬਦਲਾਵ 	<ul style="list-style-type: none"> • ਦੁੱਧ ਬੁਖਾਰ • ਗੰਭੀਰ ਸੰਕ੍ਰਮਣ • ਆਘਾਤ • ਅਣਉਚਿਤ ਆਹਾਰ ਪ੍ਰਬੰਧਨ • ਬਥੇਰੀ ਥਾਂ ਦੀ ਕਮੀ • ਅਣਉਚਿਤ ਪ੍ਰਬੰਧਨ ਦੇ ਤਰੀਕੇ (ਜਾਨਵਰ ਨੂੰ ਹਮੇਸ਼ਾਂ ਰੱਸੀ ਨਾਲ ਬੰਨ੍ਹ ਕੇ ਰੱਖਣਾ।)



4. ਸੂਣ ਦੇ ਸੰਕੇਤ

ਸੂਣ ਦੇ ਸੰਕੇਤਾਂ ਨੂੰ ਸਮਝ ਕੇ ਜਾਨਵਰ ਦੇ ਪਾਲਕ ਨੂੰ ਇਹ ਸਮਝਣ ਵਿੱਚ ਮਦਦ ਮਿਲਦੀ ਹੈ ਕਿ ਜਾਨਵਰ ਵੱਲ ਮੈਡੀਕਲ ਧਿਆਨ ਦੇਣ ਦੀ ਲੋੜ ਕਦੇ ਹੁੰਦੀ ਹੈ। ਸੂਣ ਦੇ ਸੰਕੇਤਾਂ ਨੂੰ 3 ਪੜਾਵਾਂ ਵਿੱਚ ਵੰਡਿਆ ਜਾ ਸਕਦਾ ਹੈ: (1) ਸੂਣ ਤੋਂ ਪਹਿਲੇ ਦੇ ਸੰਕੇਤ (ਸੂਣ ਤੋਂ 24 ਘੰਟੇ ਪਹਿਲਾਂ) (2) ਪਸੂ ਨੂੰ ਸੁਆਉਣਾ ਅਤੇ (3) ਗਰਭਨਾਲ ਨੂੰ ਬਾਹਰ ਕੱਢਣਾ।

1. ਪੜਾਅ 1: ਸੂਣ ਤੋਂ ਪਹਿਲੇ ਦੇ ਸੰਕੇਤ (ਸੂਣ ਤੋਂ 24 ਘੰਟੇ ਪਹਿਲਾਂ):

ਯੋਨੀ ਦੇ ਰਾਹ ਤੋਂ ਸਾਫ਼ ਬਲਗਮ ਦਾ ਰਿਸਣਾ ਅਤੇ ਥਣਾਂ ਦਾ ਦੁੱਧ ਨਾਲ ਭਰ ਜਾਣਾ ਹੀ ਪਸੂ ਦੇ ਸੂਣ ਦੇ ਸੁਰੂਆਤੀ ਚਿੰਨ੍ਹ ਹਨ।

ਦੂਜੇ ਚਿੰਨ੍ਹਾਂ ਵਿੱਚ ਸ਼ਾਮਿਲ ਹਨ:

- ਜਾਨਵਰ ਸਮੂਹ ਤੋਂ ਵੱਖਰਾ ਰਹਿਣ ਦੀ ਕੋਸ਼ਿਸ਼ ਕਰ ਸਕਦਾ ਹੈ।
- ਭੁੱਖ ਦੀ ਕਮੀ
- ਜਾਨਵਰ ਬੇਚੈਨ ਹੁੰਦਾ ਹੈ ਅਤੇ ਢਿੱਡ ਉੱਤੇ ਲੱਤਾ ਮਾਰਦਾ ਹੈ ਜਾਂ ਆਪਣੀਆਂ ਵੱਖੀਆਂ ਨੂੰ ਕਿਸੇ ਚੀਜ਼ ਨਾਲ ਰਗੜਦਾ ਹੈ
- ਪੇਡੂ ਦੀਆਂ ਮਾਸਪੇਸ਼ੀਆਂ ਢਿੱਲੀਆਂ ਪੈ ਜਾਂਦੀਆਂ ਹਨ ਜਿਸ ਕਰਕੇ ਪੂਛ ਉੱਪਰ ਹੋ ਜਾਂਦੀ ਹੈ।
- ਯੋਨੀ ਦਾ ਆਕਾਰ ਵੱਡਾ ਅਤੇ ਢਿੱਲਾ ਹੋ ਜਾਂਦਾ ਹੈ।
- ਥਣਾਂ ਵਿੱਚ ਦੁੱਧ ਦਾ ਭਰਣਾ ਪਸੂ ਸੂਣ ਦੇ 3 ਹਫ਼ਤੇ ਪਹਿਲੇ ਤੋਂ ਲੈ ਕੇ ਸੂਣ ਦੇ ਕੁਝ ਦਿਨਾਂ ਬਾਅਦ ਤੱਕ ਰਹਿ ਸਕਦਾ ਹੈ।
- ਜਿਵੇਂ - ਜਿਵੇਂ ਬੱਚਾ ਪ੍ਰਸੂਤ ਦੀ ਸਥਿਤੀ ਵਿੱਚ ਆਉਂਦਾ ਹੈ, ਢਿੱਡ ਦਾ ਆਕਾਰ ਬਦਲਦਾ ਰਹਿੰਦਾ ਹੈ।



ਉੱਚੀ ਚੁੱਕੀ ਹੋਈ ਪੂਛ, ਯੋਨੀ ਤੋਂ ਬਲਗਮ ਦਾ ਰਿਸਣਾ, ਥਣਾਂ ਵਿੱਚ ਦੁੱਧ ਭਰਣਾ ਆਦਿ ਸੂਣ ਦੇ ਸੁਰੂਆਤੀ ਚਿੰਨ੍ਹ ਹਨ।



ਗਾਂ ਦਾ ਔਸਤ ਗਰਭਕਾਲ 280-290 ਦਿਨਾਂ ਅਤੇ ਮੱਝ ਦਾ 305-318 ਦਿਨ ਦਾ ਹੁੰਦਾ ਹੈ।

ਸੁਝਾਅ: ਵੱਡਾ ਜੰਮਣ ਦੀ ਮਿਤੀ ਦਾ ਅਨੁਮਾਨ ਲਗਾਉਣਾ

- ਗਰਭਧਾਨ ਦੀ ਮਿਤੀ ਨੂੰ ਹਮੇਸ਼ਾ ਲਿਖ ਕੇ ਰੱਖੋ।
- ਮਹੀਨੇ ਬਾਅਦ ਗਰਭ ਦੀ ਜਾਂਚ ਜਰੂਰ ਕਰਵਾਓ।

ਕੀ ਤੁਸੀਂ ਜਾਣਦੇ ਹੋ?

ਗਾਂ ਦਾ ਔਸਤ ਗਰਭਕਾਲ 280-290 ਦਿਨ ਅਤੇ ਮੱਝ ਦਾ 305-318 ਦਿਨਾਂ ਦਾ ਹੁੰਦਾ ਹੈ।

(2) ਪੜਾਅ 2 : ਸੂਣ ਦੇ ਸੰਕੇਤ (30 ਮਿੰਟਾਂ ਤੋਂ 4 ਘੰਟੇ):

ਸਾਧਾਰਨ ਤੌਰ 'ਤੇ ਡਿਲੀਵਰੀ ਵੇਲੇ ਵੱਡੇ ਦੇ ਅਗਲੇ ਪੈਰ ਅਤੇ ਸਿਰ ਸਭ ਤੋਂ ਪਹਿਲਾਂ ਨਜ਼ਰ ਆਉਂਦੇ ਹਨ

- ਪਸ਼ੂ ਦੇ ਸੂਣ ਦੀ ਸ਼ੁਰੂਆਤ ਪਾਣੀ ਦਾ ਥੈਲਾ ਦਿਖਾਈ ਦੇਣ ਨਾਲ ਹੁੰਦੀ ਹੈ।
- ਸੂਣ ਦੇ ਹਾਲਾਤ ਸਾਧਾਰਨ ਹੋਣ ਤਾਂ ਪਾਣੀ ਦਾ ਥੈਲਾ ਫਟਣ ਦੇ 30 ਮਿੰਟਾਂ ਅੰਦਰ ਜਾਨਵਰ ਬੱਚੇ ਨੂੰ ਜਨਮ ਦੇ ਦਿੰਦਾ ਹੈ।
- ਪਹਿਲੀ ਵਾਰ ਜਨਮ ਦੇਣ ਵਾਲੀਆਂ ਵੱਡੀਆਂ ਵਿੱਚ ਇਹ ਸਮਾਂ 4 ਘੰਟਿਆਂ ਤੱਕ ਦਾ ਹੋ ਸਕਦਾ ਹੈ।
- ਜਾਨਵਰ ਖੜੋ-ਖੜੋ ਜਾਂ ਬੈਠ ਕੇ ਬੱਚੇ ਨੂੰ ਜਨਮ ਦੇ ਸਕਦਾ ਹੈ।



ਪਸ਼ੂ ਦੀ ਸ਼ੁਰੂਆਤ ਪਾਣੀ ਦੇ ਥੈਲੇ ਦੇ ਨਜ਼ਰ ਆਉਣ ਨਾਲ ਹੁੰਦੀ ਹੈ



ਸੂਣ ਸਮੇਂ ਸਾਧਾਰਨ ਤੌਰ 'ਤੇ ਬੱਚੇ ਦੇ ਅਗਲੇ ਹੱਥ-ਪੈਰ ਅਤੇ ਸਿਰ ਦਿਖਾਈ ਦਿੰਦਾ ਹੈ।

ਧਿਆਨ ਦਿਓ

ਜੇ ਜਾਨਵਰ ਦੀ ਪ੍ਰਸੂਤੀ ਦਰਦ ਸ਼ੁਰੂ ਹੋਏ ਨੂੰ ਇੱਕ ਘੰਟੇ ਤੋਂ ਵੱਧ ਦਾ ਸਮਾਂ ਹੋ ਜਾਏ ਅਤੇ ਪਾਣੀ ਦਾ ਥੈਲਾ ਦਿਖਾਈ ਨਹੀਂ ਦਿੰਦਾ ਹੈ ਤਾਂ ਤੁਰੰਤ ਜਾਨਵਰ ਲਈ ਮੈਡੀਕਲ ਸਹਾਇਤਾ ਮੰਗਣੀ ਚਾਹੀਦੀ ਹੈ।

(3) ਪੜਾਅ 3: ਗਰਭਨਾਲ (ਜੇਰ) ਨੂੰ ਬਾਹਰ ਕੱਢਣਾ (3-8 ਘੰਟੇ)

- ਆਮ ਤੌਰ 'ਤੇ ਪਸ਼ੂ ਸੂਣ ਦੇ 3-8 ਘੰਟਿਆਂ ਅੰਦਰ ਜੇਰ ਬਾਹਰ ਆ ਜਾਂਦੀ ਹੈ (ਪੈ ਜਾਂਦੀ ਹੈ)।
- ਜੇਕਰ ਜੇਰ 12 ਤੋਂ ਵੱਧ ਘੰਟਿਆਂ ਦਾ ਸਮਾਂ ਲੈਂਦੀ ਹੈ ਤਾਂ ਇਸ ਜੇਰ ਨੂੰ ਪਲੈਸੈਂਟਾ ਵਜੋਂ ਜਾਣਿਆ ਜਾਂਦਾ ਹੈ।



12 ਤੋਂ ਵੱਧ ਘੰਟਿਆਂ ਲਈ ਰੱਖੀ ਗਈ ਗਰਭਨਾਲ ਨੂੰ ਗਰਭਨਾਲ ਧਾਰਨ ਕਰਨ (ROP) ਵਜੋਂ ਕਿਹਾ ਜਾਂਦਾ ਹੈ।

ਧਿਆਨ ਦਿਓ

ਚੁੱਕੀ ਹੋਈ ਜੇਰ ਨੂੰ ਕਦੇ ਵੀ ਜੇਰ ਲਗਾ ਕੇ ਨਾ ਕੱਢੋ (ਖਿੱਚੋ) ਕਿਉਂਕਿ ਅਜਿਹਾ ਕਰਨ ਨਾਲ ਤੇਜ਼ ਬਲੀਡਿੰਗ ਹੋ ਸਕਦੀ ਹੈ (ਖੂਨ ਵਗਣਾ ਸ਼ੁਰੂ ਹੋ ਸਕਦਾ ਹੈ) ਜਿਸ ਨਾਲ ਜਾਨਵਰ ਦੀ ਮੌਤ ਵੀ ਹੋ ਸਕਦੀ ਹੈ।



5. ਸਿਹਤਮੰਦ ਨਵਜਾਤ ਦੇ ਸੰਕੇਤ

ਕਿਸੇ ਵੀ ਪਾਲਕ ਲਈ ਸਿਹਤਮੰਦ ਨਵਜਾਤ ਵੱਛੇ ਦੇ ਸੰਕੇਤਾਂ ਬਾਰੇ ਜਾਣਨਾ ਬਹੁਤ ਜ਼ਰੂਰੀ ਹੁੰਦਾ ਹੈ ਤਾਂ ਜੋ ਲੋੜ ਪੈਣ 'ਤੇ ਜ਼ਰੂਰੀ ਕਦਮ ਪੁੱਟੇ ਜਾ ਸਕਣ।

ਸਿਹਤਮੰਦ ਵੱਛਾ ਪੈਦਾ ਹੋਣ ਤੋਂ ਬਾਅਦ ਕੁਝ ਹੀ ਮਿੰਟਾਂ ਅੰਦਰ ਆਪਣੇ ਪੈਰਾਂ 'ਤੇ ਖੜਾ ਹੋ ਜਾਂਦਾ ਹੈ ਅਤੇ 1-2 ਘੰਟੇ ਵਿੱਚ ਦੁੱਧ ਪੀਣਾ ਸ਼ੁਰੂ ਕਰਦਾ ਹੈ।



- ਸਿਹਤਮੰਦ ਵੱਛਾ ਪੈਦਾ ਹੋਣ ਤੋਂ ਬਾਅਦ ਕੁਝ ਹੀ ਮਿੰਟਾਂ ਅੰਦਰ ਖੜਾ ਹੋ ਜਾਂਦਾ ਹੈ (ਖੱਬਾ)।
- ਦੁੱਧ ਪੀਣ ਵੇਲੇ ਵੱਛੇ ਦਾ ਪੂੰਛ ਨੂੰ ਉੱਤੇ ਚੁੱਕਣਾ ਇਸ ਗੱਲ ਦੀ ਨਿਸ਼ਾਨੀ ਹੈ ਕਿ ਨਾਤੂਆ ਚੰਗੀ ਤਰ੍ਹਾਂ ਬੰਦ ਹੋਈ ਹੈ।
- ਜਿਹੜਾ ਵੱਛਾ ਅਸਾਧਾਰਨ ਤਰੀਕੇ ਨਾਲ ਪੈਦਾ ਹੁੰਦਾ ਹੈ, ਉਸਦੇ ਸਿਰ ਵਿੱਚ ਸੋਜ ਹੁੰਦੀ ਹੈ, ਪੈਰੇਨਿਯਮ/ਸਰੀਰ ਤੋਂ ਮੈਕੋਨਿਅਮ ਭਰ ਜਾਂਦਾ ਹੈ, ਉਸ ਕੋਲ ਘੱਟ ਤਾਕਤ ਹੁੰਦੀ ਹੈ ਅਤੇ ਦੁੱਧ ਪੀਣ ਦੀ ਇੱਛਾ ਨਹੀਂ ਹੁੰਦੀ ਹੈ (ਸੱਜੇ)। ਇਹਨਾਂ ਨੂੰ ਖਾਸ ਧਿਆਨ ਦੀ ਲੋੜ ਹੁੰਦੀ ਹੈ। ਅਸਾਧਾਰਨ ਵੱਛੇ ਦੇ ਹੋਰ ਸੰਕੇਤ ਅਤੇ ਇਸਦੇ ਸੰਭਾਵੀ ਕਾਰਣ ਇਹ ਹਨ:

ਖਰਾਬ ਸਿਹਤ ਦੇ ਸੰਕੇਤ	ਸੰਭਾਵੀ ਕਾਰਣ
ਜਦੋਂ ਜਾਨਵਰ ਲੰਮੇ ਆਰਾਮ ਤੋਂ ਬਾਅਦ ਉੱਠਦਾ ਹੈ ਤਾਂ ਅੰਗੜਾਈ ਨਹੀਂ ਲੈਂਦਾ	ਸਾਧਾਰਨ ਤੌਰ ਤੇ ਖਰਾਬ ਸਿਹਤ ਦਾ ਪਹਿਲਾਂ ਚਿੰਨ੍ਹ ਹੈ
ਪਿਛਲੀਆਂ ਲੱਤਾਂ ਨੂੰ ਢਿੱਡ ਉੱਤੇ ਮਾਰਨਾ	ਜਾਨਵਰ ਦੇ ਢਿੱਡ ਵਿੱਚ ਦਰਦ
ਦੰਦ ਕੜੀਚਦਾ ਹੈ।	ਨਮੂਨੀਆਂ/ਦਸਤ/ਅਫਾਰਾ ਆਦਿ, ਜੋ ਗੰਭੀਰ ਰੂਪ ਲੈ ਚੁੱਕਾ ਹੈ।

ਖਰਾਬ ਸਿਹਤ ਦੇ ਸੰਕੇਤ	ਸੰਭਾਵੀ ਕਾਰਣ
ਖੜੇ ਹੋਣ ਦੇ ਅਯੋਗ	<ul style="list-style-type: none"> ਗੋਡੇ ਵਿੱਚ ਸੱਟ ਜੋੜ ਦਾ ਖਿਸਕਣਾ ਪੁੰਨੀ ਵਿੱਚ ਲਾਗ ਕਮਜ਼ੋਰੀ ਵਿਟਾਮਿਨ ਈ/ਸੇਲੇਨਿਅਮ ਦੀ ਕਮੀ
ਅੰਦਰ ਧੱਸੀਆਂ ਅੱਖਾਂ ਅਤੇ ਚਮੜੀ ਦੇ ਲਚਕੀਲੇਪਣ ਦੀ ਕਮੀ	ਦਸਤ ਤੋਂ ਬਾਅਦ ਅਕਸਰ ਪਾਣੀ ਦੀ ਕਮੀ
ਅੰਦਰ ਧੱਸੀਆਂ ਅੱਖਾਂ ਅਤੇ ਚਮੜੀ ਦੇ ਲਚਕੀਲੇਪਣ ਦੀ ਕਮੀ	<ul style="list-style-type: none"> ਵੱਧ ਰੇਸ਼ੇਦਾਰ ਅਤੇ ਘੱਟ ਊਰਜਾ ਵਾਲਾ ਆਹਾਰ ਅੰਦਰੂਨੀ ਪਰਜੀਵੀ
ਦੁੱਧ ਪੀਣ ਤੋਂ ਬਾਅਦ ਅਫਾਰਾ	<ul style="list-style-type: none"> ਸਹੀ ਸਾਭ-ਸੰਭਾਲ ਨਾ ਹੋਣ ਕਰਕੇ ਗ੍ਰਾਸਨਾਲ ਦਾ ਸਹੀ ਤਰ੍ਹਾਂ ਬੰਦ ਨਾ ਹੋਣਾ। ਬਹੁਤ ਠੰਢਾ/ਬਹੁਤ ਗਰਮ ਦੁੱਧ ਪਿਲਾਉਣਾ ਜਬਰਦਸਤੀ/ਲੋੜ ਤੋਂ ਵੱਧ ਆਹਾਰ ਦੇਣਾ ਆਦਿ
ਸੁੱਕੀ ਬੂਥੀ, ਲਟਕੇ ਹੋਏ ਕੰਨ	ਬੁਖਾਰ
ਲੱਤਾਂ ਫੈਲਾ ਕੇ ਅਤੇ ਗਰਦਨ ਲੰਮੇ ਕਰਕੇ ਖੜੇ ਹੋਣਾ	ਲੰਮੇ ਸਮੇਂ ਤੋਂ ਚੱਲ ਰਿਹਾ ਨਮੂਨੀਆ
ਦਸਤ	<ul style="list-style-type: none"> ਅੰਤੜੀਆਂ ਦਾ ਸੰਕ੍ਰਮਣ ਨਾਤੂਏ ਦਾ ਸਹੀ ਤਰ੍ਹਾਂ ਬੰਦ ਨਾ ਹੋਣਾ

ਕੀ ਤੁਸੀਂ ਜਾਣਦੇ ਹੋ? ਨਵੇਂ ਜੰਮੇ ਵੱਛੇ ਦੇ ਸਿਹਤਮੰਦ ਜੀਵਨ ਦੇ 3 ਮੁੱਖ ਆਧਾਰ

1. ਜਨਮ ਦੇ ਤੁਰੰਤ ਬਾਅਦ ਪੁੰਨੀ ਦੀ ਨਾਲ ਨੂੰ ਢੁਕਵੇਂ ਕੀਟਾਨਾਸ਼ਕ ਘੋਲ ਵਿੱਚ ਡੁਬਾਓ।
2. ਸਮੇਂ ਸਿਰ ਬਥੇਰੀ ਮਾਤਰਾ ਵਿੱਚ ਖੀਸ (ਬਾਊਲੀ) ਪਿਲਾਓ।
3. ਸਹੀ ਕੀਟਾਨਾਸ਼ਕ ਸਮਾ-ਸੂਚੀ ਦਾ ਪਾਲਣ ਕਰੋ।

ਕੀ ਤੁਸੀਂ ਜਾਣਦੇ ਹੋ? ਗ੍ਰਾਸਨਾਲ

ਇਸ ਨੂੰ ਰੇਟੀਕੂਲਰ ਗਰੂਵ ਵੀ ਆਖਦੇ ਹਨ, ਗ੍ਰਾਸਨਾਲ ਦੇ ਹੇਠਲੇ ਹਿੱਸੇ ਵਿੱਚ ਮਾਸਪੇਸ਼ੀ ਦੀ ਬਣਤਰ ਹੈ ਜੋ, ਬੰਦ ਹੋਣ 'ਤੇ, ਨਾਲੀ ਜਿਹਾ ਇੱਕ ਢਾਚਾ ਬਣਾ ਲੈਂਦੀ ਹੈ, ਜੋ ਦੁੱਧ ਨੂੰ ਰੁਮੇਨ ਵਿੱਚ ਲਿਜਾਏ ਬਿਨਾਂ ਸਿੱਧਾ ਅਬੋਮੇਸਮ (ਢਿੱਡ) ਵਿੱਚ ਲੈ ਜਾਂਦੀ ਹੈ। ਇਹ ਵੱਛਿਆਂ ਵਿੱਚ ਦੁੱਧ ਨੂੰ ਰੁਮੇਨ ਵਿੱਚ ਉੱਬਲਣ ਤੋਂ ਬਚਾਉਂਦਾ ਹੈ।



6. ਪੈਰ ਅਤੇ ਗਤੀਵਿਧੀ ਸੰਕੇਤ

ਇਹ ਸੰਕੇਤ ਫਰਸ਼ ਦੀ ਸਥਿਤੀ, ਥਾਂ ਦੀ ਉਪਲਬਧੀ ਅਤੇ ਆਹਾਰ ਅਭਿਆਸਾਂ ਦਾ ਵਧੀਆ ਇਸ਼ਾਰਾ ਦਿੰਦੇ ਹਨ। ਜਾਨਵਰ ਦਾ ਗਤੀਵਿਧੀ ਸਕੋਰ 1 ਅਤੇ ਲੱਤ ਦਾ ਸਕੋਰ 1 ਹੋਣਾ ਚਾਹੀਦਾ ਹੈ।

ਕੀ ਜਾਣਨਾ ਹੈ	ਕੀ ਅਸਾਧਾਰਨ ਹੈ	ਸੰਭਾਵਿਤ ਕਾਰਣ
ਜਾਨਵਰ ਦੀ ਸਾਧਾਰਨ ਚਾਲ (ਗਤੀਵਿਧੀ ਸਕੋਰ 1): ਜਾਨਵਰ ਤੁਰਦੇ ਸਮੇਂ ਆਪਣੀ ਪਿੱਠ ਸਿੱਧੀ ਰੱਖਦਾ ਹੈ, ਸਾਰੇ ਪੈਰਾਂ 'ਤੇ ਇੱਕ-ਸਮਾਨ ਭਾਰ ਪਾਉਂਦਾ ਹੈ, ਜੋੜ ਵਿਘਣ-ਰਹਿਤ ਮੁੜਦੇ ਹਨ ਅਤੇ ਜਾਨਵਰ ਦਾ ਸਿਰ ਸਥਿਰ ਰਹਿੰਦਾ ਹੈ ਪਿਛਲੀਆਂ ਲੱਤਾਂ ਦੀ ਸਾਧਾਰਨ ਸਥਿਤੀ (ਲੱਤ ਦਾ ਸਕੋਰ 1) : ਪਿੱਛਿਓਂ ਦੀ ਦੇਖਣ ਤੋਂ ਪਿਛਲੀਆਂ ਲੱਤਾਂ ਰੀੜ ਦੇ ਸਮਾਨੰਤਰ ਰਹਿੰਦੀਆਂ ਹਨ ਅਤੇ ਬਾਹਰ ਵੱਲ ਮੁੜੀਆਂ ਨਹੀਂ ਹੁੰਦੀਆਂ ਹਨ।	ਕਿਸੇ ਵੀ ਕਿਸਮ ਦਾ ਲੰਗੜਾਪਣ (ਗਤੀਵਿਧੀ ਅਤੇ ਲੱਤ ਦੀ ਸਕੋਰ ਦੇਖੋ)	ਜਾਨਵਰ ਦੇ ਬੈਠਣ ਅਤੇ ਘੁੰਮਣ ਲਈ ਲੋੜੀਂਦੀ ਥਾਂ ਦੀ ਕਮੀ ਆਹਾਰ ਵਿੱਚ ਸੁੱਕੇ ਚਾਰੇ ਦੀ ਕਮੀ ਅਤੇ ਦਾਣੇ ਵੱਧ ਹੋਣ ਕਰਕੇ ਅਪ੍ਰਤੱਖ ਅਮਲਤਾ
	ਪਸ਼ੂਆਂ ਦੇ ਵਾੜੇ ਦੇ ਫਰਸ਼ ਉੱਤੇ ਤੁਰਣ ਵੇਲੇ ਆਤਮ-ਵਿਸ਼ਵਾਸ ਨਾ ਹੋਣਾ	ਫਿਸਲਤਾ ਵਾਲਾ ਫਰਸ਼
	ਗੋਡੇ, ਗਿੱਟੇ ਜਾਂ ਲੱਤ ਵਿੱਚ ਸਾੱਟ	ਅਸਪਾਟ ਜਾਂ ਖੁਰਦਰਾ ਫਰਸ਼
	ਵਧੀਆਂ ਹੋਈਆਂ ਹੱਡੀਆਂ	ਖੁਰ ਦਾ ਖਰਾਬ ਪ੍ਰਬੰਧਨ



ਸਾਧਾਰਨ ਜਾਨਵਰ ਖੜੇ ਹੋਣ ਅਤੇ ਤੁਰਨ ਵੇਲੇ ਆਪਣੀ ਪਿੱਠ ਸਿੱਧੀ ਰੱਖਦਾ ਹੈ।



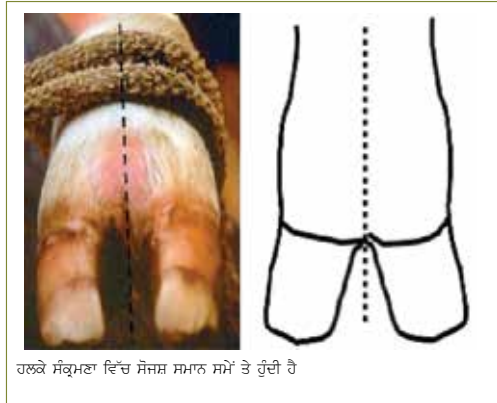
ਪਿਛਲਾ ਸਿਹਤਮੰਦ ਪੈਰ ਰੀੜ ਦੀ ਹੱਡੀ ਦੇ ਲਗਭਗ ਸਮਾਨੰਤਰ ਹੁੰਦਾ ਹੈ ਜਦਕਿ ਖਰਾਬ ਪੈਰ ਨੂੰ ਜਾਨਵਰ ਬਾਹਰ ਵੱਲ ਮੁੜੀਆਂ ਮੋੜਾ ਹੈ (ਤੀਰ)



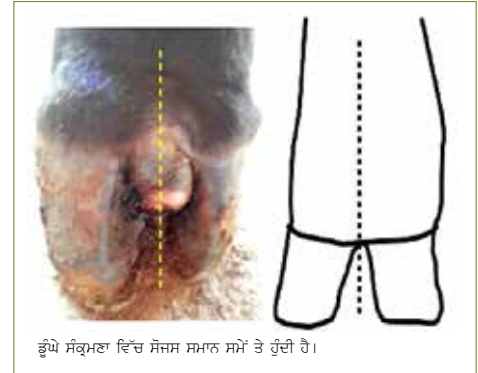
ਗੋਡੇ ਅਤੇ ਪਿਛਲੇ ਪੈਰ ਦੇ ਜੋੜ ਉੱਤੇ ਸਾੱਟ ਫਰਸ਼ ਖਰਾਬ ਹੋਣ ਤੇ ਲਗਦੀ ਹੈ



ਸੁੱਜੇ ਹੋਏ ਪੈਰ ਦੇ ਡਿਊਕਲਾਅ ਪ੍ਰਭਾਵਿਤ ਪੈਰ ਦੇ ਡਿਊਕਲਾਅ ਨਾਲੋਂ ਦੂਰ ਹੁੰਦੇ ਹਨ।



ਹਲਕੇ ਸੰਕੁਮਣਾ ਵਿੱਚ ਸੋਜਸ ਸਮਾਨ ਸਮੇਂ ਤੇ ਹੁੰਦੀ ਹੈ



ਭੁੰਘੇ ਸੰਕੁਮਣਾ ਵਿੱਚ ਸੋਜਸ ਸਮਾਨ ਸਮੇਂ ਤੇ ਹੁੰਦੀ ਹੈ।



7. ਆਹਾਰ ਸੰਕੇਤ

ਆਹਾਰ ਸੰਕੇਤ ਆਹਾਰ ਪ੍ਰਬੰਧਨ ਨੂੰ ਵਿਖਾਉਂਦੇ ਹਨ, ਜਿਸ ਦੀ ਸਮਝ ਕਿਸਾਨ ਨੂੰ ਸਹੀ ਮੁਨਾਫ਼ਾ ਦਵਾਉਣ ਵਿੱਚ ਮਦਦ ਕਰਦੀ ਹੈ, ਕਿਉਂਕਿ ਡੇਅਰੀ ਕਾਰੋਬਾਰ ਵਿੱਚ ਲਗਭਗ 70% ਖਰਚਾ ਜਾਨਵਰ ਦੇ ਆਹਾਰ ਉੱਤੇ ਹੁੰਦਾ ਹੈ।

ਸਰੀਰ ਦੀ ਸਥਿਤੀ, ਖਾਦ ਦੀ ਇਕਸਾਰਤਾ ਅਤੇ ਖਾਦ ਨੂੰ ਪਚਾਉਣ ਦੇ ਸਕੋਰ ਵੱਡਾ ਜੰਮਣ ਦੇ ਪੜਾਅ ਮੁਤਾਬਕ ਢੁਕਵੇਂ ਹੋਣੇ ਚਾਹੀਦੇ ਹਨ।

ਕੀ ਜਾਣਨਾ ਹੈ	ਕੀ ਅਸਾਧਾਰਨ ਹੈ	ਸੰਭਾਵਿਤ ਕਾਰਣ
<ul style="list-style-type: none"> ਜਾਨਵਰ ਦਾ ਦੁੱਧ ਪਿਆਉਣ ਦੇ ਪੜਾਅ ਦੇ ਆਧਾਰ ਉੱਤੇ ਢੁਕਵਾਂ ਰੁਮੇਨ ਭਰਾਵ ਸਕੋਰ ਹੋਣਾ ਚਾਹੀਦਾ ਹੈ (ਰੁਮੇਨ ਫਿੱਲ ਸਕੋਰ ਦੇਖੋ) 	<ul style="list-style-type: none"> ਰੁਮੇਨ ਫਿੱਲ ਸਕੋਰ ਦੁੱਧ ਪਿਆਉਣ ਦੇ ਪੜਾਅ ਦੇ ਸੰਗਤ 	<ul style="list-style-type: none"> ਪਾਚਨ ਜਾਂ ਹੋਰ ਬਿਮਾਰੀਆਂ ਨਾਕਾਫੀ ਆਹਾਰ
<ul style="list-style-type: none"> ਵੱਡਾ ਜੰਮਣ ਦੇ ਸਮੇਂ 'ਤੇ ਜਾਨਵਰ ਦਾ ਬਾਡੀ ਕੰਡੀਸ਼ਨ ਸਕੋਰ (BCS) ਤਕਰੀਬਨ 3 (ਨਾ ਹੀ ਘੱਟ ਅਤੇ ਨਾ ਹੀ ਵੱਧ) ਹੋਣਾ ਚਾਹੀਦਾ ਹੈ (BCS ਸਕੋਰ ਵੇਖੋ) ਚੰਗੇ ਨਤੀਜੇ ਲਈ, ਜਾਨਵਰ ਦੇ ਵੱਡਾ ਜੰਮਣ ਅਤੇ ਪਹਿਲੇ ਗਰਭਾਧਾਨ ਦੇ ਵਿਚਕਾਰ ਬਾਡੀ ਕੰਡੀਸ਼ਨ ਸਕੋਰ ਵਿੱਚ ਅੰਤਰ 0.5 ਤੋਂ ਵੱਧ ਨਹੀਂ ਹੋਣਾ ਚਾਹੀਦਾ 	<ul style="list-style-type: none"> ਘੱਟ BCS ਵੱਧ BCS 	<ul style="list-style-type: none"> ਖਰਾਬ ਸਿਹਤ/ਪੁਰਾਣੀ ਬਿਮਾਰੀ ਨਾਕਾਫੀ ਆਹਾਰ ਲੋੜ ਤੋਂ ਵੱਧ ਆਹਾਰ
<ul style="list-style-type: none"> ਖਾਦ ਇਕਸਾਰਤਾ ਸਕੋਰ ਤਕਰੀਬਨ 3 ਹੋਣਾ ਚਾਹੀਦਾ ਹੈ (ਖਾਦ ਇਕਸਾਰਤਾ ਸਕੋਰ ਦੇਖੋ) 	<ul style="list-style-type: none"> ਉੱਚ ਖਾਦ ਇਕਸਾਰਤਾ ਸਕੋਰ ਘੱਟ ਖਾਦ ਇਕਸਾਰਤਾ ਸਕੋਰ 	<ul style="list-style-type: none"> ਵੱਧ ਫਾਈਫਰ ਕੈਲਸ਼ੀਅਮ ਦੀ ਕਮੀ ਕੀਟੋਸਿਸ ਅਮਲਤਾ ਆਹਾਰ ਵਿੱਚ ਵੱਧ ਦਾਣੇ ਅੰਤੜੀ ਦੀਆਂ ਪੁਰਾਣੀਆਂ ਬਿਮਾਰੀਆਂ ਜਿਵੇਂ ਕਿ JD ਆਦਿ
<ul style="list-style-type: none"> ਦੁੱਧ ਨਿਕਲਣ ਦੇ ਪੜਾਅ ਦੇ ਆਧਾਰ ਉੱਤੇ 2-3 ਦਾ ਪਾਚਨ ਸਕੋਰ (ਖਾਦ ਪਾਚਣਯੋਗਤਾ ਸਕੋਰਾਂ ਦੇਖੋ) 	<ul style="list-style-type: none"> ਘੱਟ ਖਾਦ ਪਾਚਣ-ਯੋਗਤਾ ਸਕੋਰ 	<ul style="list-style-type: none"> ਅਸੰਤੁਲਿਤ ਆਹਾਰ



ਵੱਡਾ ਪੈਦਾ ਕਰਨ ਤੋਂ ਬਾਅਦ ਪਹਿਲੇ ਹਫਤੇ ਵਿੱਚ ਰੁਮੇਨ ਫਿੱਲ ਸਕੋਰ 2 ਦਾ ਹੁੰਦਾ ਹੈ। ਜੇ ਇਸ ਤੋਂ ਬਾਅਦ ਵੀ ਇਹ ਸਕੋਰ 2 ਰਹਿੰਦਾ ਹੈ ਤਾਂ ਇਹ ਜਾਨਵਰ ਨੂੰ ਬਥੇਰਾ ਆਹਾਰ ਨਾ ਮਿਲਣ ਦਾ ਚਿੰਨ੍ਹ ਹੈ (ਸੱਜਾ)



BCS ਜਾਨਵਰ ਦੇ ਕਿਸੇ ਵੀ ਝੁੰਡ ਦੇ ਆਹਾਰ ਪ੍ਰਬੰਧਨ ਅਤੇ ਸਿਹਤ ਦਾ ਸੂਚਕ ਹੁੰਦਾ ਹੈ।

ਕੀ ਤੁਸੀਂ ਜਾਣਦੇ ਹੋ? BCS 3 ਤੋਂ ਵੱਧ ਨਹੀਂ ਹੋਣਾ ਚਾਹੀਦਾ

ਵੱਧ BCS (3 ਤੋਂ ਉਪਰ) ਜਾਨਵਰ ਦੇ ਸਰੀਰ ਵਿੱਚ ਪਾਚਨ ਬਿਮਾਰੀਆਂ ਜਿਵੇਂ ਕਿ ਕੀਟੋਸਿਸ, ਫੈਂਟੀ ਲੀਵਰ, ਸਿੰਡਰੋਮ, ਗਰਭਨਾਲ ਦੀ ਰੁਕਾਵਟ ਅਤੇ ਬਾਅਦ ਵਿੱਚ ਹੋਣ ਵਾਲੀਆਂ ਜਣਨ ਬਿਮਾਰੀਆਂ ਦੀ ਸੰਭਾਵਨਾ ਦਾ ਸਾਫ-ਸਾਫ ਲੱਛਣ ਹੈ।

8. ਸਫਾਈ ਅਤੇ ਥਣ ਦੀ ਸਿਹਤ ਦੇ ਸੰਕੇਤ

ਸਫਾਈ ਅਤੇ ਛਾਤੀ ਦੀ ਸਿਹਤ ਨੂੰ ਮਾਪਣ ਨਾਲ ਸਾਨੂੰ ਪਸ਼ੂਸ਼ਾਲਾ ਵਿੱਚ ਸਾਫ-ਸਫਾਈ ਦੇ ਪੱਧਰ ਅਤੇ ਦੁੱਧ ਚੁਆਈ ਦੇ ਤਰੀਕਿਆਂ ਬਾਰੇ ਜਾਣਨ ਵਿੱਚ ਮਦਦ ਮਿਲਦੀ ਹੈ।

ਕੀ ਜਾਣਨਾ ਹੈ	ਕੀ ਅਸਾਧਾਰਨ ਹੈ	ਸੰਭਾਵਿਤ ਕਾਰਣ
<ul style="list-style-type: none"> ਸਫਾਈ ਦਾ ਸਕੋਰ 1 ਹੋਣਾ ਚਾਹੀਦਾ ਹੈ: ਜਾਨਵਰ ਦੀਆਂ ਪਿਛਲੀਆਂ ਲੱਤਾਂ ਦੇ ਹੇਠਲੇ ਹਿੱਸੇ, ਪੂੰਛ ਜਾਂ ਥਣਾਂ ਉੱਤੇ ਕੋਈ ਗੰਦਗੀ ਨਹੀਂ ਹੋਣੀ ਚਾਹੀਦੀ, ਸਿਰਫ ਤਾਜਾ/ਸੁੱਕੇ ਛਿੱਟੇ ਹੋ ਸਕਦੇ ਹਨ (ਸਫਾਈ ਸਕੋਰ ਨੂੰ ਦੇਖੋ) 	<ul style="list-style-type: none"> ਜਾਨਵਰ ਦੀਆਂ ਪਿਛਲੀਆਂ ਲੱਤਾਂ ਦੇ ਹੇਠਲੇ ਹਿੱਸਿਆਂ, ਪੂੰਛ ਜਾਂ ਥਣਾਂ ਉੱਤੇ ਸੁੱਕੀ ਹੋਈ ਗੰਦਗੀ 	<ul style="list-style-type: none"> ਬਥੇਰੀ ਥਾਂ ਦੀ ਕਮੀ ਪਸ਼ੂਸ਼ਾਲਾ ਦੀ ਨਾਕਾਫੀ ਸਫਾਈ ਅਣਉਚਿਤ ਖਾਦ ਇਕਸਾਰਤਾ ਸਕੋਰ
<ul style="list-style-type: none"> ਥਣਾਂ ਦਾ ਸਕੋਰ 1 ਹੋਣਾ ਚਾਹੀਦਾ ਹੈ: ਥਣਾਂ ਦਾ ਸਿਰਾ ਮੁਲਾਇਮ ਹੋਣਾ ਚਾਹੀਦਾ ਹੈ ਅਤੇ ਸਖਤ ਪਪੜੀ ਨਹੀਂ ਹੋਣੀ ਚਾਹੀਦੀ (ਥਣ ਦਾ ਸਕੋਰ ਦੇਖੋ) 	<ul style="list-style-type: none"> ਵੱਧ ਥਣ ਸਕੋਰ 	<ul style="list-style-type: none"> ਦੁੱਧ ਚੁਆਈ ਦੇ ਅਣਉਚਿਤ ਤਰੀਕੇ ਦੁੱਧ ਚੁਆਈ ਦੀ ਮਸ਼ੀਨ ਦੀ ਗਲਤ ਵਰਤੋਂ
	<ul style="list-style-type: none"> ਥਣ ਦੀ ਚਮੜੀ ਉੱਤੇ ਦਰਾਰਾਂ 	<ul style="list-style-type: none"> ਖੁਸ਼ਕੀ



1 ਦਾ ਸਫਾਈ ਸਕੋਰ



ਥਣ ਸਕੋਰ 1 : ਥਣ ਦਾ ਮੁਲਾਇਮ ਸਿਰਾ



9. ਗਰਮੀ ਦੇ ਤਣਾਅ ਦੇ ਸੰਕੇਤ

ਜਾਨਵਰ ਦੇ ਸਿਸਕਣ ਦੇ ਸਕੋਰ ਤੋਂ ਗਰਮੀ ਦੇ ਤਣਾਅ ਦਾ ਪੱਧਰ ਪਤਾ ਲਗਾਇਆ ਜਾ ਸਕਦਾ ਹੈ।

ਜਾਨਵਰ ਦੇ ਸਿਸਕਣ ਦਾ ਸਕੋਰ ਕਦੇ ਵੀ 2 ਤੋਂ ਵੱਧ ਨਹੀਂ ਹੋਣਾ ਚਾਹੀਦਾ।

ਸਿਸਕਣ ਦਾ ਸਕੋਰ	ਸਾਹ ਦਰ/ ਮਿੰਟ	ਸਥਿਤੀ
0	40 ਤੋਂ ਘੱਟ	ਸਾਧਾਰਨ
1	40-70	ਮਾਮੂਲੀ ਸਿਸਕਣਾ। ਲਾਰ ਨਹੀਂ ਡਿੱਗਦੀ ਅਤੇ ਛਾਤੀ ਵਿੱਚ ਹਲਚਲ ਨਹੀਂ ਹੁੰਦੀ।
2	70-120	ਤੇਜ਼ੀ ਨਾਲ ਸਿਸਕਣਾ, ਲਾਰ ਡਿੱਗਦੀ ਹੈ ਪਰ ਮੂੰਹ ਬੰਦ ਰਹਿੰਦਾ ਹੈ।
2.5	70-120	ਸਕੋਰ 2 ਦੇ ਸਮਾਨ, ਮੂੰਹ ਖੁੱਲ੍ਹਾ ਪਰ ਜੀਭ ਬਾਹਰ ਨਹੀਂ ਨਿਕਲਦੀ।
3	120-160	ਮੂੰਹ ਖੁੱਲ੍ਹਾ ਹੁੰਦਾ ਹੈ, ਲਾਰ ਡਿੱਗਦੀ ਹੈ। ਗਰਦਨ ਲੰਮੀ ਅਤੇ ਸਿਰ ਤੋਂ ਉੱਪਰ ਰਹਿੰਦੀ ਹੈ।
3.5	120-160	ਸਕੋਰ 3 ਵਾਗ ਪਰ ਜੀਭ ਕੁਝ ਬਾਹਰ ਰਹਿੰਦੀ ਹੈ ਅਤੇ ਕਦੇ-ਕਦਾਈਂ ਪੂਰੀ ਬਾਹਰ ਆ ਜਾਂਦੀ ਹੈ, ਨਾਲ ਹੀ ਬਹੁਤ ਜ਼ਿਆਦਾ ਲਾਰ ਵੀ ਡਿੱਗਦੀ ਹੈ।
4	160 ਤੋਂ ਵੱਧ	ਮੂੰਹ ਖੁੱਲ੍ਹਾ, ਨਾਲ ਹੀ ਜੀਭ ਲੰਮੇ ਸਮੇਂ ਲਈ ਪੂਰੀ ਤਰ੍ਹਾਂ ਬਾਹਰ ਨਿਕਲੀ ਹੋਈ, ਬਹੁਤ ਜ਼ਿਆਦਾ ਲਾਰ ਡਿੱਗਦੀ ਹੈ।



ਜਿਹੜੇ ਜਾਨਵਰ ਦੇ ਸਿਸਕਣ ਦਾ ਸਕੋਰ 3 ਹੁੰਦਾ ਹੈ, ਜਿਸਦਾ ਮੂੰਹ ਖੁੱਲ੍ਹਾ ਹੈ ਅਤੇ ਲਾਰ ਡਿੱਗ ਰਹੀ ਹੈ।

10. ਆਵਾਸ ਸਬੰਧੀ ਸੰਕੇਤ

ਆਵਾਸ ਨਾਲ ਜੁੜੇ ਕੁਝ ਸੰਕੇਤ ਹਨ ਜੋ ਜਾਨਵਰ ਦੇ ਆਰਾਮ ਨਾਲ ਸਿੱਧੇ ਤੌਰ 'ਤੇ ਸਬੰਧਤ ਹੁੰਦੇ ਹਨ।

ਵਰਣਨ	ਕੀ ਜਾਣਨਾ ਹੈ	ਮਹੱਤਵ
ਸ਼ੈਡ ਦਾ ਸਥਾਨ	<ul style="list-style-type: none"> ਆਲੇ-ਦੁਆਲੇ ਦੀ ਥਾਂ ਤੋਂ ਥੋੜ੍ਹਾ ਉੱਚਾ ਹੋਣਾ ਚਾਹੀਦਾ ਹੈ, ਤਾਂ ਜੋ ਪਾਣੀ ਦਾ ਸਹੀ ਨਿਕਾਸ ਸੰਭਵ ਹੋਵੇ 	<ul style="list-style-type: none"> ਇਸਦੇ ਨਾਲ ਪਾਣੀ ਭਰਣ ਜਾਂ ਸ਼ੈਡ ਵਿੱਚ ਸਿੱਲ੍ਹ ਦੀ ਸਮੱਸਿਆ ਖਤਮ ਹੋ ਜਾਂਦੀ ਹੈ। ਖੁਸ਼ਕੀ ਕਰਕੇ ਪੈਦਾ ਹੋਣ ਵਾਲੇ ਕੀੜਿਆਂ ਦੀ ਸੰਖਿਆ ਘੱਟ ਜਾਂਦੀ ਹੈ।
ਸ਼ੈਡ ਦੀ ਸਥਿਤੀ	<ul style="list-style-type: none"> ਜਿੱਥੇ ਤਾਪਮਾਨ 5 ਜਾਂ ਵੱਧ ਘੰਟਿਆਂ ਲਈ 30 ਡਿਗਰੀ ਜਾਂ ਵੱਧ ਰਹਿੰਦਾ ਹੈ, ਉੱਥੇ ਪੂਰਵ-ਪੱਛਮ ਦਿਸ਼ਾ ਦੀ ਸਥਿਤੀ ਲਾਭਕਾਰੀ ਹੁੰਦੀ ਹੈ 	<ul style="list-style-type: none"> ਇਸ ਦੇ ਨਾਲ ਜਾਨਵਰ ਦੇ ਚਾਰੇ ਅਤੇ ਪਾਣੀ ਦੇ ਭੰਡਾਰ ਹਮੇਸ਼ਾ ਛਾਂ ਵਿੱਚ ਰਹਿਣਗੇ, ਜਿਸ ਨਾਲ ਜਾਨਵਰ ਨੂੰ ਚਾਰਾ ਅਤੇ ਪਾਣੀ ਹਮੇਸ਼ਾ ਛਾਂ ਵਿੱਚ ਮਿਲਦੇ ਹਨ
ਸ਼ੈਡ ਦੀਆਂ ਕੰਧਾਂ	<ul style="list-style-type: none"> ਕੰਧਾਂ ਹਵਾ ਦੇ ਕੁਦਰਤੀ ਵਹਾਅ ਨੂੰ ਨਹੀਂ ਰੋਕਦੀਆਂ। ਪਸ਼ੂਆਂ ਦੇ ਵਾੜੇ ਵਿੱਚ ਗਰਮ ਥਾਵਾਂ ਉੱਤੇ ਕੰਧਾਂ ਦੀ ਲੋੜ ਨਹੀਂ ਹੁੰਦੀ ਬਹੁਤ ਗਰਮ ਥਾਵਾਂ ਉੱਤੇ ਗਰਮ ਹਵਾ ਦੇ ਵਹਾਅ ਨੂੰ ਰੋਕਣ ਲਈ ਪੱਛਮ ਦਿਸ਼ਾ ਵਿੱਚ ਕੰਧ ਜ਼ਰੂਰੀ ਹੁੰਦੀ ਹੈ 	<ul style="list-style-type: none"> ਗਲਤ ਤਰੀਕੇ ਨਾਲ ਬਣਾਈਆਂ ਗਈਆਂ ਕੰਧਾਂ ਪਸ਼ੂਆਂ ਦੇ ਵਾੜੇ ਵਿੱਚ ਹਵਾ ਦੇ ਕੁਦਰਤੀ ਵਹਾਅ ਨੂੰ ਰੋਕਦੀਆਂ ਹਨ, ਜਿਸ ਨਾਲ ਜਾਨਵਰ ਨੂੰ ਗਰਮੀ ਨਾਲ ਤਣਾਅ ਹੁੰਦਾ ਹੈ

ਵਰਣਨ	ਕੀ ਜਾਣਨਾ ਹੈ	ਮਹੱਤਵ
	<ul style="list-style-type: none"> ਠੰਢੀਆਂ ਥਾਵਾਂ ਵਿੱਚ ਪਸ਼ੂਆਂ ਦੇ ਵਾੜੇ ਦੀ ਉੱਤਰ-ਦੱਖਣ ਸਥਿਤੀ ਸਹੀ ਹੁੰਦੀ ਹੈ 	<ul style="list-style-type: none"> ਪਸ਼ੂਆਂ ਦੇ ਵਾੜੇ ਦੀ ਹਰ ਨੁੱਕਰ ਵਿੱਚ ਸੂਰਜ ਦੀ ਰੋਸ਼ਨੀ ਪਹੁੰਚਦੀ ਹੈ, ਜਿਸ ਨਾਲ ਫਰਸ਼ ਨੂੰ ਸੁੱਕਾ ਰੱਖਣ ਵਿੱਚ ਮਦਦ ਮਿਲਦੀ ਹੈ। ਜੇਕਰ ਜਾਨਵਰਾਂ ਨੂੰ ਸਾਰਾ ਦਿਨ ਚਰਾਗਾਹ ਵਿੱਚ ਰੱਖਿਆ ਜਾਦਾ ਹੈ ਤਾਂ ਇਹ ਸਥਿਤੀ ਲਾਭਕਾਰੀ ਹੁੰਦੀ ਹੈ।
ਹਵਾ ਦੀ ਆਵਾਜਾਈ	<ul style="list-style-type: none"> ਪਸ਼ੂਆਂ ਦੇ ਵਾੜੇ ਵਿੱਚ ਅਮੋਨੀਆ ਦੀ ਬਦਬੂ ਨਹੀਂ ਹੋਣੀ ਚਾਹੀਦੀ। ਪਸ਼ੂਆਂ ਦੇ ਵਾੜੇ ਦੇ ਵਿੱਚਕਾਰ ਖੜੇ ਵਿਅਕਤੀ ਦਾ ਸਾਹ ਨਹੀਂ ਘੁਟਣਾ ਚਾਹੀਦਾ 	<ul style="list-style-type: none"> ਹਵਾ ਦੀ ਬਥੇਰੀ ਆਵਾਜਾਈ ਦੇ ਨਾਲ ਜਾਨਵਰ ਗਰਮੀ ਕਰਕੇ ਪੈਦਾ ਹੋਏ ਤਣਾਅ ਵਿੱਚ ਨਹੀਂ ਆਉਂਦਾ ਹਵਾ ਦੀ ਬਥੇਰੀ ਆਵਾਜਾਈ ਨਾਲ ਸਾਹ ਸਬੰਧੀ ਬੀਮਾਰੀਆਂ ਹੋਣ ਦਾ ਜੋਖਮ ਘੱਟ ਜਾਦਾ ਹੈ।
ਰੋਸ਼ਨੀ	<ul style="list-style-type: none"> ਦਿਨ ਵੇਲੇ ਪਸ਼ੂਆਂ ਦੇ ਵਾੜੇ ਵਿੱਚ ਪੜ੍ਹਨ-ਯੋਗ ਬਥੇਰੀ ਰੋਸ਼ਨੀ ਹੋਣੀ ਚਾਹੀਦੀ ਹੈ 	<ul style="list-style-type: none"> ਹਰ ਰੋਜ਼ ਘੱਟੋ-ਘੱਟ 8 ਘੰਟੇ ਪਸ਼ੂਆਂ ਦੇ ਵਾੜੇ ਵਿੱਚ ਬਥੇਰੀ ਰੋਸ਼ਨੀ ਰਹਿਣੀ ਚਾਹੀਦੀ ਹੈ।
ਫਰਸ਼	<ul style="list-style-type: none"> ਕੋਈ ਵਿਅਕਤੀ ਨੰਗੇ ਪੈਰ ਫਰਸ਼ ਉੱਤੇ ਘੁੰਮਣ ਯੋਗ ਹੋਣਾ ਚਾਹੀਦਾ ਹੈ। ਫਰਸ਼ ਉੱਤੇ ਖੁਰਾਂ ਦੇ ਬਣੇ ਫਿਸਲਣ ਦੇ ਕੋਈ ਨਿਸ਼ਾਨ ਨਹੀਂ ਹੋਣੇ ਚਾਹੀਦੇ। 	<ul style="list-style-type: none"> ਜਾਨਵਰ ਦੇ ਆਰਾਮ ਪੱਧਰ ਵਿੱਚ ਵਾਧਾ ਹੁੰਦਾ ਹੈ ਖੁਰਾਂ ਦੀਆਂ ਸਮੱਸਿਆਵਾਂ ਘੱਟ ਜਾਂਦੀਆਂ ਹਨ ਫਿਸਲਣ ਕਰਕੇ ਜਾਨਵਰ ਦੇ ਕੁੱਲ 'ਤੇ ਸੱਟ ਲਗ ਸਕਦੀ ਹੈ, ਜਿਸ ਕਰਕੇ ਉਹ ਹਮੇਸ਼ਾ ਲਈ ਲਾਚਾਰ ਹੋ ਸਕਦਾ ਹੈ ਖੁਰਾਂ ਵਿੱਚ ਸਮੱਸਿਆ ਕਰਕੇ ਜਾਨਵਰ ਨੂੰ ਤੁਰਨ ਵਿੱਚ ਪਰੇਸ਼ਾਨੀ ਹੋ ਸਕਦੀ ਹੈ ਅਤੇ ਉਹ ਹਿਚਕਿਚਾਉਂਦਾ ਹੈ।
ਕਚਰੇ ਦਾ ਪ੍ਰਬੰਧਨ	<ul style="list-style-type: none"> ਪਸ਼ੂਆਂ ਦੇ ਵਾੜੇ ਤੋਂ ਨਿਕਲਿਆ ਤਰਲ ਕੂੜਾ ਪਸ਼ੂਆਂ ਦੇ ਵਾੜੇ ਦੇ ਆਲੇ-ਦੁਆਲੇ ਜਮਾਂ ਨਹੀਂ ਹੋਣਾ ਚਾਹੀਦਾ 	<ul style="list-style-type: none"> ਤਰਲ ਕੂੜਾ ਜਮਾਂ ਹੋਣ ਕਰਕੇ ਕੀੜੇ ਪੈਦਾ ਕਰਨ ਵਾਲੀਆਂ ਬੀਮਾਰੀਆਂ ਪੈਦਾ ਹੁੰਦੀਆਂ ਹਨ, ਜਿਸ ਨਾਲ ਜਾਨਵਰ ਦਾ ਗਤੀ ਵਿਧੀ ਚੱਕਰ ਪ੍ਰਭਾਵਿਤ ਹੁੰਦਾ ਹੈ ਅਤੇ ਜਾਨਵਰ ਦਾ ਉਤਪਾਦਨ ਘੱਟ ਜਾਦਾ ਹੈ।
ਥਾਂ ਦੀ ਲੋੜ	<ul style="list-style-type: none"> ਜਾਨਵਰ ਦੇ ਖੁੱਲ੍ਹੇ ਕਿਸਮ ਦੇ ਆਵਾਸ ਲਈ ਹਰ ਜਾਨਵਰ ਲਈ 160 ਵਰਗ ਫੁੱਟ ਥਾਂ ਲੋੜੀਂਦੀ ਹੈ, ਜਿਸ ਵਿੱਚੋਂ 40 ਵਰਗ ਫੁੱਟ ਥਾਂ ਉੱਤੇ ਛੱਤ ਹੋਣੀ ਚਾਹੀਦੀ ਹੈ। ਹਰ ਜਾਨਵਰ ਦੀ ਚਰਾਈ ਲਈ ਤਕਰੀਬਨ 2 ਵਰਗ ਫੁੱਟ ਥਾਂ ਉਪਲਬਧ ਹੋਣੀ ਚਾਹੀਦੀ ਹੈ। ਹਰ ਜਾਨਵਰ ਦੇ ਪਾਣੀ ਪੀਣ ਲਈ 3 ਘਣ ਫੁੱਟ ਥਾਂ ਉਪਲਬਧ ਹੋਣੀ ਚਾਹੀਦੀ ਹੈ। 	<ul style="list-style-type: none"> ਜਾਨਵਰ ਨੂੰ ਸਹੀ ਥਾਂ ਉਪਲਬਧ ਹੋਣ ਉੱਤੇ ਉਹ ਆਪਣੇ ਕੁਦਰਤੀ ਵਿਵਹਾਰ ਨੂੰ ਦਿਖਾਉਂਦਾ ਹੈ ਅਤੇ ਖੁੱਲ੍ਹਾ ਰਹਿਣ ਨਾਲ ਉਸਦੇ ਖੁਰ ਦੀ ਸਥਿਤੀ ਸਹੀ ਰਹਿੰਦੀ ਹੈ ਅਤੇ ਉਸਦੇ ਉਤਪਾਦਨ ਵਿੱਚ ਸੁਧਾਰ ਹੁੰਦਾ ਹੈ



ਵਰਣਨ	ਕੀ ਜਾਣਨਾ ਹੈ	ਮਹੱਤਵ
ਖੁਰਲੀਆਂ ਅਤੇ ਜੰਗਲੇ	<ul style="list-style-type: none"> ਗਰਦਨ ਦੇ ਉੱਪਰ ਜਾਂ ਥੱਲੇ ਕਿਸੇ ਜਖਮ ਜਾਂ ਗਿਲਟੀ ਦੀ ਸਥਿਤੀ ਦਰਸਾਉਂਦੀ ਹੈ ਕਿ ਖੁਰਲੀਆਂ ਅਤੇ/ਜਾਂ ਜੰਗਲੇਸਹੀ ਉੱਚਾਈ 'ਤੇ ਨਹੀਂ ਹਨ 	<ul style="list-style-type: none"> ਜੇਕਰ ਜਾਨਵਰ ਨੂੰ ਡੂੰਘੀ ਸੱਟ ਲੱਗੀ ਹੋਈ ਹੈ ਤਾਂ ਇਸ ਕਰਕੇ ਉਸਦੇ ਆਹਾਰ ਦੀ ਮਾਤਰਾ ਘੱਟ ਸਕਦੀ ਹੈ ਜਿਸ ਨਾਲ ਉਸਦੇ ਉਤਪਾਦਨ ਵਿੱਚ ਕਮੀ ਆ ਸਕਦੀ ਹੈ

11. ਤਣਾਅ ਜਾਂ ਦਰਦ ਵੇਲੇ ਜਾਨਵਰ ਦੁਆਰਾ ਕੱਢੀਆਂ ਗਈਆਂ ਆਵਾਜ਼ਾਂ

ਬਾਲਗ ਜਾਨਵਰ ਸਿਰਫ ਆਹਾਰ ਖਾਣ ਵੇਲੇ, ਦੁੱਧ ਦੇਣ ਵੇਲੇ, ਹੀਟ ਵਿੱਚ ਜਾਂ ਉਸਦੇ ਵੱਢੇ ਦੇ ਜੁਦਾ ਹੋਣ ਜਾਂ ਉਸਦੇ ਵੱਢੇ ਦੀ ਮੌਤ ਹੋ ਜਾਣ ਦੇ ਸਮੇਂ ਹੀ ਆਵਾਜ਼ਾਂ ਕੱਢਦੇ ਹਨ। ਸਾਧਾਰਨ ਆਵਾਜ਼ਾਂ ਅਤੇ ਦਰਦ ਜਾਂ ਤਣਾਅ ਵੇਲੇ ਕੱਢੀਆਂ ਗਈਆਂ ਆਵਾਜ਼ਾਂ ਵਿੱਚ ਫਰਕ ਨੂੰ ਸਮਝਣਾ ਬਹੁਤ ਜ਼ਰੂਰੀ ਹੈ ਤਾਂ ਜੋ ਸਮੱਸਿਆ ਦੀ ਗੰਭੀਰਤਾ ਨੂੰ ਘਟਾਉਣ ਲਈ ਜ਼ਰੂਰੀ ਕਦਮ ਪੁੱਟੇ ਜਾਣ। ਦਰਦ ਵੇਲੇ ਕੱਢੀਆਂ ਗਈਆਂ ਕੁਝ ਆਵਾਜ਼ਾਂ ਇਸ ਤਰ੍ਹਾਂ ਹਨ:

ਕੱਢੀ ਗਈ ਆਵਾਜ਼	ਜੁੜੇ ਹੋਏ ਹਾਲਾਤ	ਮਹੱਤਵ
<ul style="list-style-type: none"> ਉੱਚੀ-ਉੱਚੀ ਰੰਭਣਾ (ਡਕਾਰ ਮਾਰਣਾ) 	<ul style="list-style-type: none"> ਮੂੰਹ ਖੁੱਲ੍ਹਾ ਹੋਇਆ, ਸਿਰ ਅੱਗੇ ਜਾਂ ਉੱਪਰ ਵੱਲ ਕੱਸਿਆ ਹੋਇਆ 	<ul style="list-style-type: none"> ਵੱਢੇ ਨੂੰ ਬੁਲਾਉਣਾ, ਦੁੱਧ ਲਗਾਉਣ ਲਈ ਬੁਲਾਵਾ (ਦੁੱਧ ਨਾਲ ਭਰੇ ਥਣ), ਭੁੱਖ ਜਾਂ ਪਿਆਸ ਕਾਰਣ। ਨਾਲ ਹੀ, ਝੁੰਡ ਦੇ ਹੋਰ ਸਦੱਸਿਆਂ ਨੂੰ ਬੁਲਾਉਣ ਲਈ
<ul style="list-style-type: none"> ਛੋਟੀ, ਰਿੰਗਣਾ ਦੀ ਆਵਾਜ਼ 	<ul style="list-style-type: none"> ਸੰਭਾਵੀ ਕਾਰਣ ਦੇ ਤੁਰੰਤ ਬਾਅਦ (ਜਿਵੇਂ ਕਿ ਸੱਟ ਲੱਗਣ ਜਾਂ ਦਰਦਜਨੇ ਨਾਲ ਟਕਰਾਉਣ ਤੋਂ ਬਾਅਦ), ਸਿਰ ਸਾਧਾਰਨ ਤੌਰ 'ਤੇ ਉੱਚਾ ਚੁੱਕਿਆ ਹੋਇਆ 	<ul style="list-style-type: none"> ਡਰ ਜਾਂ ਦਰਦ ਦੇ ਕਾਰਣ
<ul style="list-style-type: none"> ਲਗਾਤਾਰ ਰਿੰਗਣਾ 	<ul style="list-style-type: none"> ਬਾਲਗ ਸਿਹਤਮੰਦ ਪੁਰਸ਼ ਜਾਨਵਰ ਜਿਸ ਵਿੱਚ ਮਾਨਸਿਕ ਵਿਕਾਰ ਦੇ ਲੱਛਣ ਨਹੀਂ ਹਨ ਕਿਸੇ ਵੀ ਉਮਰ ਦਾ ਜਾਨਵਰ, ਜਿਸ ਵਿੱਚ ਮਾਨਸਿਕ ਵਿਕਾਰ ਦੇ ਲੱਛਣ ਹੋਣ ਦੇ ਨਾਲ-ਨਾਲ ਉਸਦੀ ਆਵਾਜ਼ ਵਾਰ-ਵਾਰ ਟੁੱਟ ਰਹੀ ਹੈ ਅਤੇ ਸਰੀਰ ਦੇ ਪਿਛਲੇ ਹਿੱਸੇ ਵਿੱਚ ਲਕਵੇ ਦੇ ਲੱਛਣ ਹੁੰਦੇ ਹਨ 	<ul style="list-style-type: none"> ਜਾਨਵਰ ਦੇ ਲਗਾਤਾਰ ਹੋਰੇ ਵਿੱਚ ਰਹਿਣ ਦੇ ਲੱਛਣ ਰੇਬੀਜ਼ ਦੇ ਲੱਛਣ
<ul style="list-style-type: none"> ਛੋਟਾ ਹੁੰਗਾਰਾ 	<ul style="list-style-type: none"> ਜਾਂ ਤਾਂ ਆਪਣੇ-ਆਪ (ਖੜੇ ਹੋਣ ਵੇਲੇ ਜਾਂ ਢਲਾਣ ਤੋਂ ਉਤਰਦੇ ਸਮੇਂ) ਜਾਂ ਦਬਾਅ ਵੱਲ ਪ੍ਰਤੀਕਿਰਿਆ ਵਜੋਂ 	<ul style="list-style-type: none"> ਵਿੱਡ ਵਿੱਚ ਦਰਦ ਭਰੀ ਸਥਿਤੀ ਦਾ ਚਿੰਨ੍ਹ ਜੇ ਦਰਦ ਛਾੜੀ ਦੇ ਅਗਲੇ ਹਿੱਸੇ ਵਿੱਚ ਹੁੰਦੀ ਹੈ ਤਾਂ ਲੋਹੇ ਦੇ ਤਿੱਖੇ ਟੋਟੇ ਖਾਣ ਤੋਂ ਹੋਈ ਬੀਮਾਰੀ ਦਾ ਲੱਛਣ ਹੈ
<ul style="list-style-type: none"> ਲੰਮੇ ਸਮੇਂ ਤੱਕ ਹੁੰਗਾਰਣ ਦੀ ਆਵਾਜ਼, ਜਿਸ ਦੇ ਨਾਲ ਸਾਹ ਬਾਹਰ ਛੱਡਿਆ ਜਾਦਾ ਹੈ। 	<ul style="list-style-type: none"> ਅਚਾਨਕ ਜਾਂ ਥੋੜ੍ਹੀ ਮੇਹਨਤ ਤੋਂ ਬਾਅਦ: ਸਿਰ ਅਤੇ ਗਰਦਨ ਅਕਤੀ ਹੋਈ; ਸਾਹ ਛੱਡਣ ਵਿੱਚ ਪਰੇਸ਼ਾਨੀ 	<ul style="list-style-type: none"> ਛਾੜੀ ਵਿੱਚ ਗੰਢ ਆਦਿ ਦੀ ਕੋਈ ਬੀਮਾਰੀ, ਜਿਸ ਨਾਲ ਫੇ ਫੜਿਆਂ ਉੱਤੇ ਦਬਾਅ ਪੈਦਾ ਹੈ
<ul style="list-style-type: none"> ਸਾਹ ਲੈਣ ਵੇਲੇ ਖਰਾਟੇ ਲੈਣ, ਘੁਰ-ਘੁਰ ਕਰਨ ਦੀ ਆਵਾਜ਼ 	<ul style="list-style-type: none"> ਸਾਹ ਲੈਣ ਵਿੱਚ ਸਪਸ਼ਟ ਪਰੇਸ਼ਾਨੀ 	<ul style="list-style-type: none"> ਉੱਪਰੀ ਸਾਹ ਨਾਲੀ ਦੇ ਸੰਗਤਣ ਦਾ ਲੱਛਣ ਨੱਕ-ਸਬੰਧੀ ਕੋਈ ਬੀਮਾਰੀ, ਜਿਵੇਂ ਕਿ ਨੱਕ ਦੇ ਪਰਜੀਵੀ, ਸਿਸਟੋਮੈਸੀਆਸਿਸ ਅਤੇ ਰੂਈਨੋਸੋਪੈਰੀਫੀਓਸਿਸ ਆਦਿ
<ul style="list-style-type: none"> ਖੰਘਣਾ 	<ul style="list-style-type: none"> ਸੁੱਕੀ ਅਤੇ ਤੇਜ ਖਾਸੀ ਜੋ ਖਾਣਾ ਖਾਣ ਤੋਂ ਅਲਾਵਾ ਹੁੰਦੀ ਹੈ ਸਿੱਲ੍ਹੀ ਅਤੇ/ਜਾਂ ਹਲਕੀ ਖਾਸੀ 	<ul style="list-style-type: none"> ਉੱਪਰੀ ਸਾਹ ਰਾਹ ਵਿੱਚ ਬੀਮਾਰੀ ਦਾ ਸੂਚਕ ਨਸੂਨੀਆ ਜਾਂ ਪਲਿਉਰਾਈਟਿਸ ਦਾ ਸੂਚਕ ਫੇਫੜੇ ਵਿੱਚ ਕੀੜੇ ਦਾ ਸੰਕ੍ਰਮਣ

ਏ. ਬਾਡੀ ਕੰਡੀਸ਼ਨ ਸਰੀਰ ਸਥਿਤੀ ਸਕੋਰ (BCS)

ਸਕੋਰ 1	ਸਕੋਰ 2	ਸਕੋਰ 3	ਸਕੋਰ 4	ਸਕੋਰ 5
ਪੁੰਛ ਦੇ ਸਿਰੇ ਉੱਤੇ ਡੂੰਘਾ ਟੋਆ, ਚਮੜੀ ਦੇ ਥੱਲੇ ਕੋਈ ਫੈਟ ਨਹੀਂ। ਰੀੜ ਦੀ ਹੱਡੀ ਉਭਰੀ ਹੋਈ	ਪੁੰਛ ਦੇ ਸਿਰੇ ਉੱਤੇ ਡੂੰਘਾ ਟੋਆ ਪਰ ਕੁੱਲੋ ਦੀ ਹੱਡੀ ਉਭਰੀ ਹੋਈ ਅਤੇ ਇਸਦੇ ਗੋਲਾਕਾਰ ਸਿਰੇ।	ਪੁੰਛ ਦੇ ਸਿਰੇ ਉੱਤੇ ਬਹੁਤ ਹਲਕਾ ਟੋਆ ਅਤੇ ਕੁੱਲੋ ਦੇ ਹੱਡ ਦੇ ਸਿਰੇ ਬਿਲਕੁੱਲ ਗੋਲਾਕਾਰ	ਪੁੰਛ ਦੇ ਸਿਰੇ ਉੱਤੇ ਫੈਟ ਦਾ ਕਵਰ ਮੌਜੂਦ ਹੈ। ਹੱਡੀ ਦੇ ਸਿਰਿਆਂ ਦੇ ਆਲੇ-ਦੁਆਲੇ ਜਮ੍ਹਾਂ ਹੋਏ ਫੈਟ ਪਦਾਰਥ	ਪੁੰਛ ਦੇ ਸਿਰੇ ਉੱਤੇ ਚਮੜੀ ਦੇ ਥੱਲੇ ਫੈਟ ਦਾ ਗੋਲ ਕਵਰ ਦੋਵੇਂ ਹੱਡੀਆਂ ਦੇ ਗੋਲਾਕਾਰ ਸਿਰੇ

ਜਾਨਵਰ ਦੇ ਦੁੱਧ ਦੇਣ ਦੇ ਸ਼ੁਰੂਆਤੀ ਕੁਝ ਹਫ਼ਤਿਆਂ ਵਿੱਚ ਬਾਡੀ ਕੰਡੀਸ਼ਨ ਸਕੋਰ 2 ਹੋ ਸਕਦਾ ਹੈ, ਪਰ ਦੁੱਧ ਦੇਣਾਬੰਦ ਕਰਨ ਵੇਲੇ ਬਾਡੀ ਕੰਡੀਸ਼ਨ ਸਕੋਰ ਹੋਣਾ ਚਾਹੀਦਾ ਹੈ। ਜਿਹੜੇ ਜਾਨਵਰਾਂ ਦਾ ਬਾਡੀ ਕੰਡੀਸ਼ਨ ਸਕੋਰ .5 ਤੋਂ ਵੱਧ ਹੁੰਦਾ ਹੈ, ਉਹਨਾਂ ਨੂੰ ਪਾਚਨ ਅਤੇ ਜਣਨ ਸਬੰਧੀ ਸਮੱਸਿਆਵਾਂ ਹੁੰਦੀਆਂ ਹਨ।

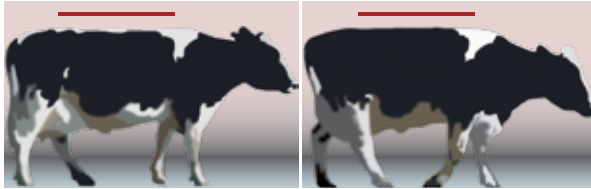
ਬੀ. ਰੁਮੇਨ ਫਿੱਲ ਸਕੋਰ

ਸਕੋਰ 1	ਸਕੋਰ 2	ਸਕੋਰ 3	ਸਕੋਰ 4	ਸਕੋਰ 5
ਚਮੜੀ ਦੀ ਖੜੀ ਤਹਿ ਚੁਲ੍ਹੇ ਦੀ ਹੱਡੀ ਦੇ ਥੱਲੇ ਰਹਿੰਦੀ ਹੈ।	ਰੁਮੇਨ ਟੋਆ ਤਿਕੋਣੇ ਆਕਾਰ ਦਾ ਨਜ਼ਰ ਆਉਂਦਾ ਹੈ।	ਪਸਲੀਆਂ ਦੀ ਕਮਾਨ ਦੇ ਪਿੱਛੇ ਰੁਮੇਨ ਟੋਆ ਦੇਖਿਆ ਜਾ ਸਕਦਾ ਹੈ।	ਰੁਮੇਨ ਟੋਆ ਬਿਲਕੁੱਲ ਵੀ ਦਿਖਾਈ ਨਹੀਂ ਦਿੰਦਾ ਹੈ।	ਢਿੱਡ ਦੀ ਚਮੜੀ ਬਿਲਕੁੱਲ ਖਿੱਚੀ ਹੋਈ ਰਹਿੰਦੀ ਹੈ।

ਦੁੱਧ ਦੇਣ ਦੇ ਪਹਿਲੇ ਹਫ਼ਤੇ ਵਿੱਚ ਜਾਨਵਰਾਂ ਦਾ ਸਕੋਰ 2 ਹੋ ਸਕਦਾ ਹੈ। ਚੰਗੀ ਖੁਰਾਕ ਲੈਣ ਵਾਲੇ ਦੁੱਧ ਦੇਣ ਵਾਲੇ ਜਾਨਵਰਾਂ ਲਈ ਸਕੋਰ 3 ਸਕੋਰ ਹੈ। ਦੁੱਧ ਦੇਣ ਦੀ ਮਿਆਦ ਦੇ ਅੰਤ 'ਤੇ ਸਕੋਰ ਅਤੇ ਦੁੱਧ ਨਾ ਦੇਣ ਵਾਲੀਆਂ ਗਾਵਾਂ ਲਈ ਸਕੋਰ 5 ਦੇਖਿਆ ਜਾਣਾ ਚਾਹੀਦਾ ਹੈ।

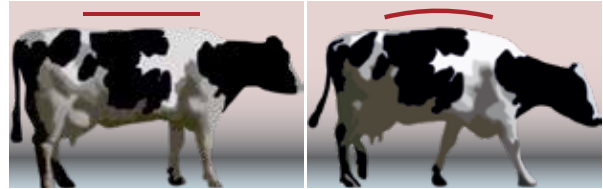


ਸੀ. ਹਰਕਤ ਦਾ ਸਕੋਰ



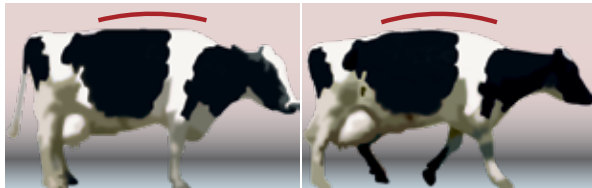
ਸਕੋਰ 1 : ਸਾਧਾਰਨ

ਜਾਨਵਰ ਪੂਰੇ ਆਤਮ-ਵਿਸ਼ਵਾਸ ਨਾਲ ਲੰਮੇ ਕਦਮ ਲੈਂਦਾ ਹੈ। ਜਾਨਵਰ ਆਪਣੇ ਲੱਕ ਨੂੰ ਸਿੱਧਾ ਰੱਖ ਕੇ ਆਪਣੇ ਚਾਰਾ ਪੈਰਾਂ ਉੱਤੇ ਇੱਕ ਸਮਾਨ ਭਾਰ ਰੱਖ ਕੇ ਤੁਰਦਾ ਹੈ।



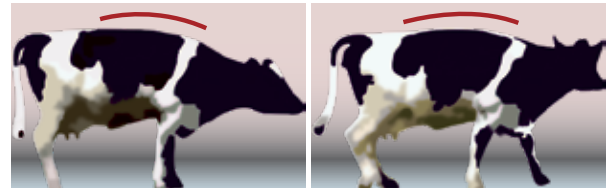
ਸਕੋਰ 2 : ਮਾਮੂਲੀ ਜਿਹਾ ਲੰਗੜਾ

ਖੜੇ ਹੋਣ ਵੇਲੇ ਜਾਨਵਰ ਆਪਣੀ ਪਿੱਠ ਸਿੱਧੀ ਰੱਖਦਾ ਹੈ, ਪਰ ਤੁਰਨ ਵੇਲੇ ਪਿੱਠ ਨੂੰ ਕਮਾਨੀ ਵਾਗ ਝੁਕਾਉਂਦਾ ਹੈ। ਚਾਲ ਥੋੜ੍ਹੀ ਅਸਾਧਾਰਨ ਹੁੰਦੀ ਹੈ ਪਰ ਖਰਾਬ ਪੈਰ ਦਾ ਤੁਰੰਤ ਪਤਾ ਨਹੀਂ ਲਗਦਾ।



ਸਕੋਰ 3 : ਦਰਮਿਆਨੇ ਤੌਰ ਤੇ ਲੰਗੜਾ

ਜਾਨਵਰ ਖੜੇ ਹੋਣ ਵੇਲੇ ਅਤੇ ਤੁਰਨ ਵੇਲੇ ਆਪਣੀ ਪਿੱਠ ਨੂੰ ਕਮਾਨੀ ਦੇ ਆਕਾਰ ਵਿੱਚ ਝੁਕਾਉਂਦਾ ਹੈ ਅਤੇ ਛੋਟੇ-ਛੋਟੇ ਕਦਮਾਂ ਦੇ ਨਾਲ ਤੁਰਦਾ ਹੈ।



ਸਕੋਰ 4 : ਲੰਗੜਾ

ਜਾਨਵਰ ਦੀ ਪਿੱਠ ਖੜੇ ਹੋਣ ਵੇਲੇ ਅਤੇ ਤੁਰਦੇ ਸਮੇਂ ਕਮਾਨੀ ਦੇ ਆਖਰ ਵਿੱਚ ਰਹਿੰਦੀ ਹੈ ਅਤੇ ਜਾਨਵਰ ਹਾਲੇ ਵੀ ਆਪਣਾ ਭਾਰ ਚੁੱਕ ਸਕਦਾ ਹੈ।



ਸਕੋਰ 5 : ਗੰਭੀਰ ਤੌਰ ਤੇ ਲੰਗੜਾ

ਇਸ ਹਾਲਤ ਵਿੱਚ ਜਾਨਵਰ ਦੀ ਪਿੱਠ ਪੂਰੀ ਤਰ੍ਹਾਂ ਕਮਾਨੀ ਦੇ ਆਕਾਰ ਦੀ ਹੋ ਜਾਂਦੀ ਹੈ ਅਤੇ ਜਾਨਵਰ ਤੁਰਨ ਵਿੱਚ ਹਿਚਕਿਚਾਉਂਦਾ ਹੈ। ਜਾਨਵਰ ਆਪਣੇ ਪ੍ਰਭਾਵਿਤ ਪੈਰ ਉੱਤੇ ਬਿਲਕੁਲ ਵੀ ਭਾਰ ਨਹੀਂ ਪਾਉਂਦਾ।

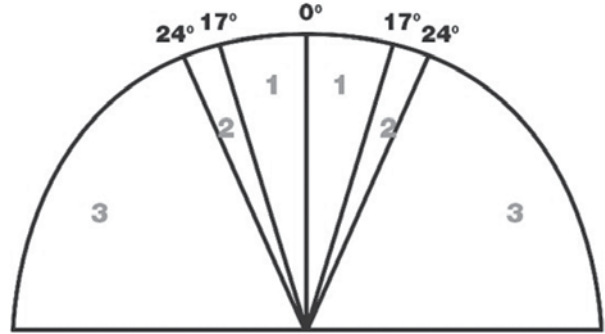
ਕੀ ਤੁਸੀਂ ਜਾਣਦੇ ਹੋ? ਖਰਾਬ ਲੱਤ ਦਾ ਪਤਾ ਕਿਵੇਂ ਲਗਾਉਣਾ ਹੈ

ਅਗਲੇ ਪੈਰ: ਜਦੋਂ ਅਗਲਾ ਕੋਈ ਪੈਰ ਲੰਗੜਾ ਹੁੰਦਾ ਹੈ ਤਾਂ ਜਾਨਵਰ ਖਰਾਬ ਪੈਰ ਉੱਤੇ ਭਾਰ ਪਾਉਣ ਵੇਲੇ ਆਪਣਾ ਸਿਰ ਉੱਪਰ ਚੁੱਕਦਾ ਹੈ, ਉਸੇ ਵੇਲੇ ਸਿਹਤਮੰਦ ਪੈਰ ਉੱਤੇ ਭਾਰ ਪਾਉਣ ਵੇਲੇ ਸਿਰ ਥੱਲੇ ਰੱਖਦਾ ਹੈ।

ਪਿਛਲੇ ਪੈਰ: ਜਦੋਂ ਪਿਛਲਾ ਪੈਰ ਲੰਗੜਾ ਹੁੰਦਾ ਹੈ ਤਾਂ ਜਾਨਵਰ ਖਰਾਬ ਪੈਰ ਉੱਤੇ ਭਾਰ ਪਾ ਕੇ ਸਿਰ ਥੱਲੇ ਰੱਖਦਾ ਹੈ, ਜਦਕਿ ਸਿਹਤਮੰਦ ਪੈਰ ਉੱਤੇ ਭਾਰ ਪਾਉਂਦਿਆਂ ਸਿਰ ਉੱਪਰ ਰੱਖਦਾ ਹੈ।

ਡੀ. ਬਾਡੀ ਕੰਡੀਸ਼ਨ ਸਰੀਰ ਸਥਿਤੀ ਸਕੋਰ (BCS)

- ਲੱਤ ਦਾ ਸਕੋਰ ਜਾਨਵਰ ਦੀਆਂ ਪਿਛਲੀਆਂ ਲੱਤਾਂ ਦੀ ਪੈਕਾਰੀ ਹੈ।
- ਇਹ ਅੰਦਰੂਨੀ ਅਤੇ ਬਾਹਰੀ ਪੰਜਿਆਂ ਦੀ ਉੱਚਾਈ ਵਿੱਚ ਅੰਤਰ ਅਤੇ ਜਾਨਵਰ ਦੁਆਰਾ ਪੈਰ ਰੱਖਣ ਦੇ ਤਰੀਕੇ ਨਾਲ ਜੁੜਿਆ ਹੈ।
- ਜਾਨਵਰ ਆਪਣੇ ਤਲਵੇ ਦੇ ਦਰਦ ਨੂੰ ਘੱਟ ਕਰਨ ਲਈ ਪੈਰ ਨੂੰ ਬਾਹਰ ਵੱਲ ਮੋੜ ਲੈਂਦਾ ਹੈ। ਅਜਿਹਾ ਹੋਣ ਦੀ ਸੰਭਾਵਨਾ ਫਿਸਲਣ ਵਾਲੇ ਫਰਸ਼ ਉੱਤੇ ਜਿਆਦਾ ਹੁੰਦੀ ਹੈ, ਜਦੋਂ ਜਾਨਵਰ ਅੱਡੀ ਉੱਤੇ ਆਪਣਾ ਭਾਰ ਪਾ ਕੇ ਤੁਰਦਾ ਹੈ।
- ਇਹ ਸਕੋਰ ਜਾਨਵਰ ਦੇ ਪੈਰਾਂ ਦਾ ਉਸਦੇ ਖੜੇ ਹੋਣ ਵੇਲੇ ਲੰਬਵਤ ਧੁਰੀ ਤੋਂ ਘੁੰਮਣ ਦੇ ਅੰਕ ਉੱਤੇ ਨਿਰਭਰ ਕਰਦਾ ਹੈ, ਜਦੋਂ ਜਾਨਵਰ ਦੇ ਪੈਰ ਉਸਦੀ ਪਿੱਠ ਦੇ ਸਮਾਨੰਤਰ ਹਨ।
- ਸਕੋਰ 1: 90 ਤੋਂ 0 ਤੋਂ 17; ਇਹ ਆਦਰਸ਼ ਸਥਿਤੀ ਹੈ ਪਰ ਇਹਨਾਂ ਵਿੱਚ ਵੀ ਖੁਰਾਂ ਦੀ ਸਮੱਸਿਆ ਹੋ ਸਕਦੀ ਹੈ।
- ਸਕੋਰ 2: 90 ਤੋਂ 17 ਤੋਂ 24.
- ਸਕੋਰ 3: 90 ਤੋਂ 24 ਤੋਂ ਵੱਧ।



ਈ. ਰੁਮੇਨ ਫਿੱਲ ਸਕੋਰ

ਸਕੋਰ 1	ਸਕੋਰ 2	ਸਕੋਰ 3	ਸਕੋਰ 4	ਸਕੋਰ 5
				
ਢਿੱਲੀ ਅਤੇ ਪਾਣੀ ਵਾਲੀ, ਸੰਭਾਵੀ ਤੌਰ 'ਤੇ ਭੋਜਨ ਨਾਲੀ ਦੇ ਰਾਹ ਦੀ ਬੀਮਾਰੀ ਕਰਕੇ	ਕਸਟਰਡ ਵਾਂਗ ਇਕਸਾਰਤਾ, ਜਦੋਂ ਡਿੱਗਦੀ ਹੈ ਤਾਂ ਫੈਲ ਜਾਂਦੀ ਹੈ, ਸੰਭਾਵੀ ਤੌਰ 'ਤੇ ਅਸੰਤੁਲਿਤ ਆਹਾਰ ਦੇ ਕਾਰਣ	2-3 ਸੇ.ਮੀ. ਮੋਟੀ ਥਪੜੀ ਜਿਸ ਦੇ ਉੱਤੇ ਇੱਕ ਬਿੰਦੂ ਹੁੰਦਾ ਹੈ। ਬੂਟਾਂ 'ਤੇ ਚਿਪਕਦੀ ਨਹੀਂ ਹੈ	ਗੋਬਰ ਗਾੜਾ ਹੁੰਦਾ ਹੈ, ਚੰਗੇ ਆਕਾਰ ਵਾਲਾ ਅਤੇ ਢਿੱਲਿਆਂ ਦੇ ਰੂਪ ਵਿੱਚ ਇੱਕ ਦੂਜੇ ਉੱਤੇ ਜਮ੍ਹਾਂ ਹੁੰਦਾ ਹੈ। ਬੂਟਾਂ ਨਾਲ ਚਿਪਕਦਾ ਹੈ	ਲਗਭਗ ਗੋਲਾਕਾਰ ਗੋਦ ਦੇ ਰੂਪ ਵਿੱਚ ਹੁੰਦਾ ਹੈ।

ਦੁੱਧ ਦੇਣ ਵਾਲੇ ਜਾਨਵਰਾਂ ਲਈ ਗੋਬਰ ਸਕੋਰ 3 ਅੰਦਰ ਹੁੰਦਾ ਹੈ। ਵੱਡਿਆਂ ਜਾਂ ਦੁੱਧ ਨਾ ਦੇਣ ਵਾਲੀਆਂ ਗਾਵਾਂ ਲਈ ਸਕੋਰ 4 ਜਾਂ 5 ਸਵੀਕਾਰ



ਐਫ. ਖਾਦ ਪਚਾਉਣ

<p>ਸਕੋਰ 1</p> <p>ਗੋਬਰ ਕ੍ਰੀਮ ਵਰਗੇ ਪਦਾਰਥ ਵਾਗ ਲਗਦਾ ਹੈ ਅਤੇ ਇਕਸਾਰ ਅਤੇ ਬਹੁਤ ਅਸਥਿਰ ਹੁੰਦਾ ਹੈ। ਗੋਬਰ ਵਿੱਚ ਕੋਈ ਵੀ ਪਚਾਏ ਗਏ ਕਣ ਨਹੀਂ ਹੁੰਦੇ</p>	<p>ਸਕੋਰ 2</p> <p>ਗੋਬਰ ਕ੍ਰੀਮ ਜਿਹਾ ਅਤੇ ਇੱਕ ਸਮਾਨ ਹੁੰਦਾ ਹੈ। ਗੋਬਰ ਵਿੱਚ ਕੁਝ ਪਚਾਏ ਗਏ ਕਣ ਹੁੰਦੇ ਹਨ</p>	<p>ਸਕੋਰ 3</p> <p>ਗੋਬਰ ਇੱਕ ਸਾਰ ਮਹਿਸੂਸ ਨਹੀਂ ਹੁੰਦਾ ਹੈ। ਅਪਚਾਏ ਹਿੱਸੇ ਪਤਾ ਲਗਾਏ ਜਾ ਸਕਦੇ ਹਨ। ਗੋਬਰ ਨੂੰ ਹੱਥ ਨਾਲ ਦਬਾਉਣ ਅਤੇ ਖੋਲ੍ਹਣ ਤੋਂ, ਅਪਚਾਏ ਰੇਸ਼ੇ ਦੇ ਹਿੱਸੇ ਉਗਲੀਆਂ ਦੇ ਨਾਲ ਚਿਪਕ ਜਾਂਦੇ ਹਨ</p>	<p>ਸਕੋਰ 5</p> <p>ਗੋਬਰ ਵਿੱਚ ਵੱਡੇ-ਵੱਡੇ ਆਹਾਰ ਕਣ ਮਹਿਸੂਸ ਕੀਤੇ ਜਾ ਸਕਦੇ ਹਨ। ਅਪਚਾਏ ਹਿੱਸੇ ਸਾਫ-ਸਾਫ ਨਜ਼ਰ ਆਉਂਦੇ ਹਨ। ਹੱਥ ਨਾਲ ਦਬਾਉਣ ਅਤੇ ਖੋਲ੍ਹਣ ਤੋਂ ਅਪਚਾਏ ਰੇਸ਼ੇ ਦੀ ਗੱਦ ਹੱਥ ਵਿੱਚ ਰਹਿ ਜਾਂਦੀ ਹੈ</p>	<p>ਸਕੋਰ 5</p> <p>ਖਾਦ ਵਿੱਚ ਫੀਫ ਦੇ ਵੱਡੇ ਕਣ ਮਹਿਸੂਸ ਕੀਤੇ ਜਾ ਸਕਦੇ ਹਨ। ਰਾਸ਼ਨ ਤੋਂ ਪਚਾਏ ਨਾ ਗਏ ਹਿੱਸੇ ਆਸਾਨੀ ਨਾਲ ਪਛਾਣੇ ਜਾ ਸਕਦੇ ਹਨ</p>
<p>ਦੁੱਧ ਦੇਣ ਵਾਲੇ ਅਤੇ ਦੁੱਧ ਨਾ ਦੇਣ ਵਾਲੇ ਜਾਨਵਰਾਂ ਲਈ ਆਂਦਰ ਸਕੋਰ</p>	<p>ਦੁੱਧ ਦੇਣ ਵਾਲੇ ਅਤੇ ਦੁੱਧ ਨਾ ਦੇਣ ਵਾਲੇ ਜਾਨਵਰਾਂ ਲਈ ਸਵੀਕਾਰ-ਯੋਗ ਸਕੋਰ</p>	<p>ਵੱਛਿਆਂ ਅਤੇ ਦੁੱਧ ਨਾ ਦੇਣ ਵਾਲੇ ਜਾਨਵਰਾਂ ਲਈ ਸਵੀਕਾਰ-ਯੋਗ ਸਕੋਰ</p>	<p>ਆਹਾਰ ਸੰਤੁਲਣ ਦੀ ਲੋੜ ਹੁੰਦੀ ਹੈ</p>	<p>ਆਹਾਰ ਸੰਤੁਲਣ ਦੀ ਲੋੜ ਹੁੰਦੀ ਹੈ</p>

ਜੀ. ਖਾਦ ਪਚਾਉਣ

<p>ਸਕੋਰ 1</p>	<p>ਸਕੋਰ 2</p>	<p>ਸਕੋਰ 3</p>	<p>ਸਕੋਰ 4</p>
<p>ਥਣ ਦਾ ਹੇਠਲਾ ਹਿੱਸਾ ਮੁਲਾਇਮ, ਕੋਈ ਗਿਲਟੀ ਜਾਂ ਜਖਮ ਨਹੀਂ ਹੁੰਦਾ</p>	<p>ਉਭਰਾ ਹੋਇਆ ਛੱਲਾ ਜੋ ਥੋੜ੍ਹਾ ਖੁਰਦਰਾ ਹੁੰਦਾ ਹੈ</p>	<p>ਗਿਲਟੀ ਖੁਰਦਰੀ ਹੁੰਦੀ ਹੈ ਜਿਸ ਵਿੱਚ ਕੇਰਾਟਿਨ ਬਣਨਾ ਸ਼ੁਰੂ ਹੁੰਦਾ ਹੈ</p>	<p>ਬਹੁਤ ਖੁਰਦਰੀ ਗਿਲਟੀ ਜਿਸ ਵਿੱਚ ਕੇਰਾਟਿਨ ਬਣਿਆ ਹੋਇਆ ਹੈ ਅਤੇ ਦਰਾਰਾਂ ਪਈਆਂ ਹਨ</p>

ਐਚ. ਸਫਾਈ ਦਾ ਸਕੋਰ

ਪਿਛਲਾ ਹਿੱਸਾ (ਪੂੰਛ ਸਮੇਤ)	ਪਿਛਲੀ ਕਮਜ਼ੋਰ ਲੱਤ	ਥਣ
		
		
		

ਸਕੋਰ-1 : ਸਾਫ਼ ਬਿਲਕੁੱਲ ਚਿੱਕੜ ਨਹੀਂ ਹੁੰਦਾ, ਸਿਰਫ਼ ਤਾਜਾ ਜਾਂ ਸੁੱਕਾ ਗੋਬਰ ਲੱਗਿਆ ਹੁੰਦਾ ਹੈ

ਸਕੋਰ-2 : ਗੰਦਾ ਗੰਦੀਆਂ ਥਾਵਾਂ ਮੌਜੂਦ ਹਨ (ਘੱਟੋ-ਘੱਟ ਹਥੇਲੀ ਦੇ ਆਕਾਰ ਦੀਆਂ)

ਸਕੋਰ-3 : ਬਹੁਤ ਗੰਦਾ ਘੱਟੋ-ਘੱਟ ਹੱਥ ਦੀ ਲੰਮਾਈ ਦੀਆਂ ਗੰਦੀਆਂ ਥਾਵਾਂ ਹੁੰਦੀਆਂ ਹਨ





ਰਾਸ਼ਟਰੀ ਡੇਅਰੀ ਵਿਕਾਸ ਬੋਰਡ

ਆਨੰਦ 388001, ਗੁਜਰਾਤ

ਫੋਨ: 02692-260148, 260149 • ਫੈਕਸ: 02692-260157, ਵੈਬਸਾਈਟ: www.nddb.coop



facebook.com/NationalDairyDevelopmentBoard

www.dairyknowledge.in